

Fundusze dla Biznesu

Poradnik przedsiębiorcy

03/2023

Fundusze Europejskie

dla Śląskiego na lata 2021-2027

ISSN 2956-7939



Fundusze Europejskie
dla Śląskiego



Rzeczpospolita
Polska

Dofinansowane przez
Unię Europejską



Województwo
Śląskie

Spis treści

AKTUALNOŚCI

Pikniki FEnomenalne 3

PORADY

Triki naszego informatyka 9

DOBRE PRAKTYKI

Jak zyskać przewagę? 14

DOBRE PRAKTYKI

Z dala od zgiełku 18

DOBRE PRAKTYKI

Poduszka dobrana do materaca 22

Fundusze dla Biznesu Poradnik przedsiębiorcy

Publikacja bezpłatna



Wydany na zlecenie
Śląskiego Centrum Przedsiębiorczości
ul. Katowicka 47, 41-500 Chorzów

scp-slask.pl

funduszeue.scp-slask.pl

e-mail: scp@scp-slask.pl

Redakcja: Agnieszka Brodziak, Anna Trólka
Wydział Informacji i Promocji

Opracowanie: Wydawnictwo KA



Pikniki FEnomenalne

Lubimy Was poznawać, rozmawiać o tym, jak Fundusze Europejskie wpływają na Wasze codzienne życie, jak dzięki nim zmienia się Śląskie.





Ostatnio spotkaliśmy się na cyklu rodzinnych pikników zorganizowanych w kilku miastach naszego regionu. We wrześniowe i październikowe weekendy mieliśmy okazję odwiedzić Częstochowę, Bielsko-Białą, Katowice, Sosnowiec i Racibórz. Byliśmy więc w każdym z zakątków naszego regionu, a w dobrej zabawie nie przeszkadzał nawet deszcz.

Nowa energia!

To hasło, które towarzyszyło naszym spotkaniom. Czujecie podekscytowanie w Sylwestra? Zastanawiacie się, co Was spotka w Nowym Roku?

Teraz jesteśmy w takim momencie unijnego życia. Co siedem lat Fundusze Europejskie się zmieniają. Najpierw zaczynają się przygotowania, a potem ruszają konkursy, które zmieniają nasze życie. Zawdzięczamy im nowe drogi, nowoczesną gospodarkę, możliwość wypoczynku w atrakcyjnych obiektach, rozrywkę, a nawet leki na raka.

W 2021 roku rozpoczęliśmy nową perspektywę finansową, która będzie trwała do 2027 roku. W tym — ruszyły pierwsze nabory, a przed nami wiele kolejnych. O tym właśnie rozmawialiśmy podczas pikników.



Czym się różni plastik od metalu?
Rodzice małych naukowców mogli na chwilę odetchnąć, gdy tymi zadaniami zajęli się profesjonaliści. Coś dla siebie znaleźli także entuzjaści natury — od wyklejania obrazów ze sztucznej wełny i nauki dojenia kozy, po łamigłówki przyrodnicze. Te atrakcje zapewniały Muzeum „Górnośląski Park Etnograficzny w Chorzowie” oraz Zespół Parków Krajobrazowych Województwa Śląskiego.

Oprócz Śląskiego Centrum Przedsiębiorczości, rad udzielały: Wojewódzki Urząd Pracy w Katowicach, Główny Punkt Informacyjny Funduszy Europejskich, Referat Europejskiej Współpracy Terytorialnej oraz Europe Direct Śląskie.

Jak zrobić rakietę?

Z Planetarium Śląskim jest to łatwe. Tak samo jak skonstruowanie lunety do obserwacji słońca. Uniwersytet Śląski w Katowicach z kolei pomógł znaleźć odpowiedzi na pytania: Co jest w kropli wody? Czy mogę pogłaskać tego karaczana?



Archiwum UM WSL



Archiwum UM WSL

Przyłączyły się do nas także firmy, które realizowały projekty ze środków unijnych. Z Bajką Pana Kleksa, tak lubianą przez dzieci, poznawaliśmy tajemnice węgla i Skarbnika. O ćwiczenie zręczności i umysłu zadbało Stowarzyszenie Impuls. Równowagę na deskach pomagała zdobyć Fundacja Rozwoju Sportów Ekstremalnych i Niszowych „Balans”. Przepisy na zdrowe słodycze i lemoniady zdradzała Fundacja Ucz się Zdrooowia. Malowaliśmy ekotorby, tworzyliśmy woreczki zapachowe, bezpiecznie testowaliśmy swoje umiejętności jako kierowców rajdowych.

A zmęczonych tymi wszystkimi atrakcjami zabawiał iluzjonista Błażej Stachura.

Żyj dłużej!

Aby w pełni cieszyć się możliwościami, jakie mamy, warto zadbać o zdrowie. Dlatego na piknikach chętni mogli zbadać ciśnienie tętnicze, zmierzyć glukozę i cholesterol oraz przeanalizować skład masy ciała. Kobiety sprawdzały markery raka piersi, a mężczyźni — raka prostaty.





Konkursy z nagrodami, którymi były ciśnieniomierze, pulsoksymetry, apteczki i termometry, pozwolą uczestnikom pikników lepiej zatroszczyć się o siebie. A warto, bo jako społeczeństwo starzejemy się coraz bardziej. Ograniczenia nie wiążą się jednak tylko z wiekiem. Wystarczy mieć złamaną nogę czy zapalenie spojówek, aby jakość naszego życia spadła.

Każdy z nas może w pewnym momencie stać się osobą z niepełnosprawnością. Jak wtedy będzie wyglądało nasze życie? Mogliśmy odpowiedzieć na to pytanie, ćwicząc chodzenie z laską, wypełnianie dokumentów w trakcie noszenia okularów symulujących wadę wzroku, rozpoznawanie przedmiotów, odbieranie bodźców, odczytywanie mowy z ruchu ust czy poruszanie się na wózku.



Archiwum UM WSL

Muzyczne rarytasy

Zmierzch zapada już coraz szybciej, a gwiazdy pojawiają się nie tylko na niebie. Każdy z pikników kończył się dwoma, wzbudzającymi emocje publiczności, koncertami. Śpiewali dla nas: Habakuk, Enej, Pokahontaz, Dawid Kwiatkowski, Hurragun, Kamil Bednarek, Gooral, Baranowski, Carrantuohill oraz Natalia Szroeder.

Mamy nadzieję, że spotkacie się z nami także w przyszłych latach, na kolejnych piknikach.



Archiwum UM WSL

Triki naszego informatyka

Poznaj zasady, jakimi powinieneś kierować się podczas pracy w LSI 2021.

Przed przystąpieniem do wypełniania wniosku załóż konto w LSI 2021 oraz stwórz profil. Jak to zrobić, dowiesz się z artykułu „[LSI 2021 – 3, 2, 1... Start](#)”.



Zapamiętaj!


Aby złożyć wniosek w systemie LSI, musisz wypełnić wszystkie punkty wymagane „Instrukcją wypełniania i składania wniosku” oraz dołączyć co najmniej jeden załącznik obligatoryjny.

Wszystkie punkty w poszczególnych sekcjach wypełniaj w odpowiedniej kolejności — od A do K. Otwórz instrukcję i postępuj zgodnie z nią, ponieważ wiele punktów jest ze sobą powiązanych, a ich wyświetlenie zależy od tego, czy zostały zaznaczone odpowiednie pozycje w punktach wcześniejszych.

✓ Nie trać danych

W aplikacji LSI 2021 na danej stronie może pracować tylko jeden użytkownik.

Jeżeli wypełniasz we wniosku o dofinansowanie część finansową E.2, to zanim klikniesz „Zapisz”, żaden inny użytkownik nie powinien otwierać tej właśnie strony, ponieważ istnieje ryzyko, że Twoja praca nie zostanie zapisana.



Dane zapisują się w momencie kliknięcia w przycisk „Zapisz” na każdej ze stron lub poprzez przejście na jakąkolwiek inną stronę wniosku.

✓ Oszczędzaj czas

Jeśli wyświetli się punkt z informacją „Nie dotyczy”, oznacza to, że wypełnienie tego punktu nie jest wymagane w danym naborze — będziesz miał mniej pracy, nie wypełniaj go niepotrzebnie.

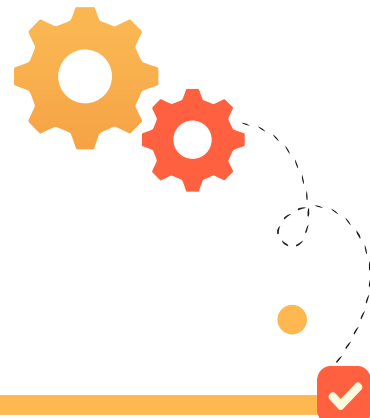
Kiedy zauważysz, że punkt znajduje się na szarym tle, pomiń go. Szare tło oznacza, że punkt jest uzupełniany automatycznie lub jest nieaktywny. W przypadku, gdy instrukcja mówi, że dany punkt w ramach naboru wypełnia się automatycznie, a nie wyświetlają się żadne dane, sprawdź, czy uzupełniłeś wszystkie wcześniejsze punkty, które potrzebne są do wyliczeń.

Bezpieczeństwo pracy w LSI 2021 zostało opisane w Regulaminie LSI 2021. Możesz go pobrać ze strony funduszeue.slaskie.pl. Stosuj się do zapisów Regulaminu, ponieważ dzięki temu nie spotkają Cię tak nieprzyjemne zdarzenia, jak odrzucenie wniosku czy wybranie błędnego naboru.



✓ Gdy miejsca brak...

Zauważ, że w aplikacji występują punkty oraz pytania, które pojawiają się po wybraniu konkretnej odpowiedzi w innym, wcześniej wybranym punkcie, na przykład pytanie 3 i 4 pojawi się tylko po wybraniu odpowiedzi twierdzącej w pytaniach 1 i 2.



W aplikacji LSI 2021 znajdziesz:



- pola tekstowe — tu wprowadzasz tekst
- listy rozwijane — wskazujesz daną pozycję na liście

W przypadku dużej ilości danych (na przykład Polskiej Klasyfikacji Działalności) możesz na liście rozwijanej zacząć wpisywać treść, której szukasz, a wartości będą się zawężać zgodnie z wprowadzonym tekstem.

- pola liczbowe — w nich wprowadzasz wartości liczbowe

Pamiętaj, że ułamki wprowadzamy z kropką.

- pole kalendarza — wskazujesz konkretne daty
- pola wyboru — wybierasz jeden z okrągłych przycisków i go zaznaczasz.



Komunikaty na żółtym tle – na przykład:

Jeżeli typ projektu powiązany będzie

z jakimkolwiek zadaniem, jego

usunięcie nie będzie możliwe

– to informacje, które wyjaśniają zasady działania połączonych ze sobą punktów.

Komunikaty na niebieskim tle

– na przykład:

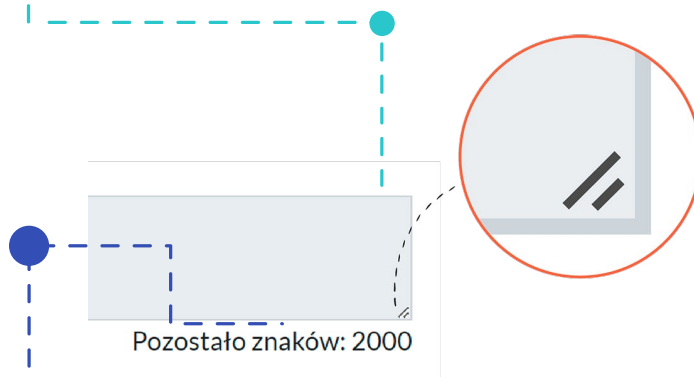
Należy dołączyć do wniosku załącznik

Test pomocy publicznej

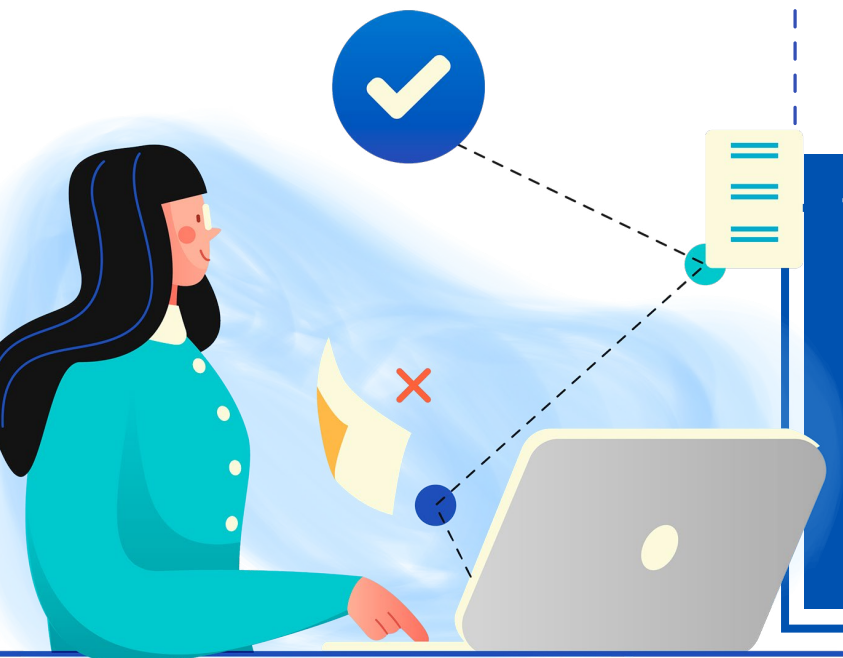
– zazwyczaj dotyczą konieczności dodania dodatkowego załącznika do wniosku.

Postępuj zgodnie z ich zapisami.

W prawym dolnym rogu pola tekstowego znajdziesz licznik znaków, które możesz jeszcze wykorzystać. Zwróć też uwagę na dostępny tam znak z kreskami tworzącymi wraz z ramką trójkąt — po kliknięciu w niego rozszerzysz pole tekstowe i zobaczysz pełną treść wypowiedzi wprowadzonej do pola tekstowego.



Jeśli dostępna liczba znaków jest niewystarczająca, brakujące informacje opisz w osobnym pliku (na przykład w formacie Word) i dołącz go do wniosku jako dodatkowy załącznik w punkcie H.2. Pamiętaj, aby w załączniku nie powielać informacji ujętych już wcześniej we Wniosku o dofinansowanie.



Jak zyskać przewagę?

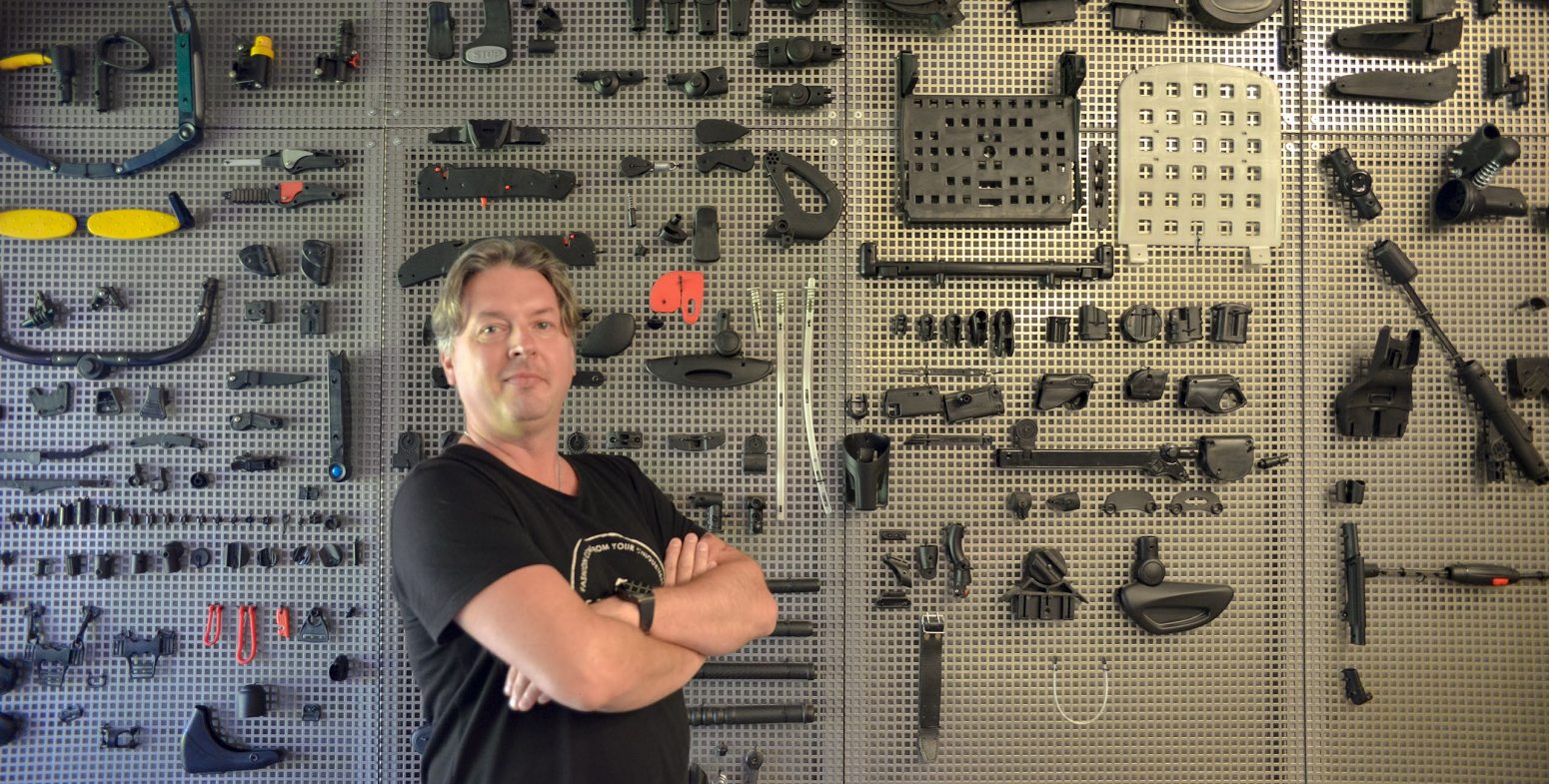
Innowacje. Dzięki nim firmy mogą zdobywać nowe rynki, rozwijać się i osiągać zyski. Taką drogą podąża spółka Anitex z Częstochowy.

Małe i średnie przedsiębiorstwa stanowią zdecydowaną większość biznesów działających na terenie Unii Europejskiej i zapewniają łącznie dwie trzecie miejsc pracy w sektorze prywatnym. Nic dziwnego, że państwa członkowskie maksymalizują swoje wysiłki, starając się wspierać firmy w rozwoju. Tworzą środowisko przyjazne działalności gospodarczej, ułatwiają dostęp do zewnętrznego finansowania i nowych rynków zbytu, inicjują i napędzają działalność nowatorską.

Z dotacją można więcej

O tym, że Fundusze Europejskie mogą być trampoliną do rozwoju zaświadcza częstochowski Anitex.





Rodzinne przedsiębiorstwo istnieje od 1983 roku. Firma specjalizuje się w wytwarzaniu podzespołów przeznaczonych do produkcji wózków dziecięcych oraz w kompleksowych usługach wtryskowych dotyczących tworzyw sztucznych. Zakład dysponuje fachowym zapleczem technicznym i wyszkoloną kadrami. Przedsiębiorstwo od lat inwestuje w nowe maszyny, coraz lepsze układy mechaniczne i hydrauliczne skracające cykle produkcyjne i pozwalające na lepszą kontrolę całego procesu.

– W naszej branży istotne jest wprowadzenie na rynek produktów, które spełniają najwyższe normy bezpieczeństwa. Niestety koszty inwestycji w nowe technologie bywają często zaporowe i finansowanie ich ze środków własnych bywa trudne, a czasem wręcz niemożliwe. Korzystanie z kredytów, przy tak niestabilnym rynku, też jest zbyt ryzykowne. Fundusze Europejskie są pewnym i bezpiecznym wsparciem finansowym – przekonuje Jerzy Korzekwa z firmy Anitex Spółka z ograniczoną odpowiedzialnością z Częstochowy.

Pomysł + dotacja = rozwój

Przy unijnym wsparciu firma zmodernizowała i powiększyła swoją bazę sprzętową.

Dla podniesienia konkurencyjności kluczowy okazał się zakup nowoczesnych maszyn. Zakład wzbogacił się między innymi o elektrodrażarkę węglaną – urządzenie, które pozwala na tworzenie skomplikowanych kształtów w wyjątkowo twardych materiałach, na przykład w metalu.

- Dysponowaliśmy już takim sprzętem, lecz duża liczba zamówień sprawiała, że nie nadążaliśmy z ich realizacją.

Nowocześniejsza wersja aparatury ponad dwukrotnie zwiększyła możliwości zakładu.

Projekt:

Podniesienie konkurencyjności przedsiębiorstwa na rynku krajowym i międzynarodowym poprzez modernizację parku maszynowego



Wartość przedsięwzięcia:
ponad 1,1 miliona złotych



Dofinansowanie z UE:
blisko 800 tysięcy złotych



Archiwum firmy „Anitex”

Zakup maszyny poprawił też wydajność pracy i przyspieszył produkcję – podkreśla Jerzy Korzekwa. – Do działu narzędziowego trafiła szlifierka do płaszczyzn. Dotychczas zamawialiśmy już oszlifowane płyty stalowe, jednak z uwagi na ograniczone moce przerobowe naszych dostawców, czas realizacji był znacznie wydłużony. Posiadając własne urządzenie do szlifowania, nie jesteśmy już zależni – wyjaśnia.

Unia wspiera innowatorów

Częstochowska firma postanowiła jeszcze raz skorzystać z pomocy Funduszy Europejskich. Tym razem przeznaczając je na opracowanie nowatorskich rozwiązań konstrukcyjnych ułatwiających obsługę spacerówki - małego i lekkiego wózka dziecięcego.

- Kiedyś wiele firm dostarczało na rynek tak zwane wózki parasolkowe, jednak zostały one całkowicie wyparte przez wyroby z Chin - tańsze, ale jakościowo gorsze. Okazuje się jednak, że są klienci, którzy nad cenę stawiają jakość. Postanowiliśmy więc opracować gamę produktów usprawniających produkcję lekkich wózków - wyjaśnia Jerzy Korzekwa.
- Mamy je już gotowe. Aktualnie trwa nanoszenie poprawek w przygotowanych rozwiązaniach w celu zwiększenia jakości działania poszczególnych mechanizmów i zespołów elementów. Dzięki temu na rynek trafią wózki, które spełnią wszystkie wymagane normy - podkreśla.

Nowy wózek został zaprojektowany w taki sposób, aby ułatwić jego użytkowanie przede wszystkim kobietom.

Będzie o kilka kilogramów lżejszy niż modele aktualnie dostępne na rynku. Wyposażony zostanie w wygodny i szybki system składania i rozkładania, co zwiększy ergonomię i wygodę. Dodatkowo posiadać będzie dwa opatentowane przez firmę rozwiązania: innowacyjną formułę oponek i amortyzowania, co zapewni większe bezpieczeństwo i usprawni poruszanie się po nierównym terenie. Zrealizowane w ciągu ostatnich trzech lat projekty pomogły firmie wprowadzić na rynek innowacyjne i konkurencyjne rozwiązania. Sukces przedsięwzięć sprawia, że Anitex w przyszłości zamierza ponownie ubiegać się o unijne wsparcie.

Projekt:

**Wdrożenie na rynek
innowacyjnych rozwiązań
dla producentów
wózków dziecięcych**



**Wartość przedsięwzięcia:
ponad 2,9 milionów złotych**



**Dofinansowanie z UE:
około 1 milion złotych**

Z dala od zgiełku

Wśród malowniczych krajobrazów u podnóża Góry Zborów od lat działa Zajazd Jurajski. To ciekawy przykład dobrze zainwestowanych unijnych dotacji.

Duża konkurencja i rosnące oczekiwania klientów sprawiają, że na wymagającym rynku usług przetrwają tylko najlepsi. Kto chce zmierzyć się w biznesowej rywalizacji z innymi, musi skupić się na ciągłym polepszaniu i poszerzaniu oferty. Rozwój biznesu wspierają Fundusze Europejskie.

W sercu Jury

Z tej ścieżki rozwoju korzystają właściciele Zajazdu Jurajskiego, mieszczącego się na Jurze Krakowsko-Częstochowskiej – w Podlesicach. Ośrodek specjalizuje się w organizacji letniego i zimowego wypoczynku dla dzieci, wycieczek szkolnych, konferencji oraz imprez okolicznościowych.



Archiwum Zajazdu Jurajskiego

- Działamy od ponad dwudziestu lat. Naszym atutem jest unikalne położenie, z dala od wielkomiejskiego zgiełku – mówi Barbara Brewka, właścicielka Zajazdu Jurajskiego w Podlesicach.
- Jesteśmy firmą rodzinną. Od początku działalności staraliśmy się korzystać z różnych form zewnętrznego dofinansowania, bo żeby dobrze prosperować, nie można stać w miejscu. Cały czas trzeba się rozwijać i inwestować. Fundusze Europejskie są do tego doskonałym narzędziem. Zapewniają wysokie dofinansowanie przy dość niskim wkładzie własnym – podkreśla.

W czasie pandemii firma pozyskała środki na modernizację bazy noclegowej. Utrata strategicznego klienta – grup zorganizowanych – sprawiła, że firma postanowiła bardziej otworzyć się na klientów indywidualnych. To jednak wymagało dostosowania standardów pobytowych dla gości indywidualnych i klientów biznesowych. Projekt polegał między innymi na wymianie większości okien i drzwi, posadzek na korytarzach oraz na sali bankietowej. Dotacja pozwoliła również na zakup nowych stołów bankietowych i konferencyjnych.

Właściciele zmodernizowali też kuchnię, dzięki czemu menu jest bardziej urozmaicone – obecnie wydaje się je w standardzie bankietowym, a nie, jak dotychczas, stołówkowym. Unowocześnienie procesu technologicznego sprawiło, że pracownicy są w stanie obsłużyć jednocześnie kilka różnych imprez, a także klientów indywidualnych. Ośrodek wzbogacił się również o piec opalany drewnem. Ponadto powstała strefa relaksu z sauną i kąpielnią ogrodową.

- Dobrze wykorzystaliśmy czas przestoju – mówi Barbara Brewka.



– Bez unijnej pomocy nie bylibyśmy jednak w stanie w tak krótkim czasie zrealizować inwestycji. Wymagała ona od nas dużego zaangażowania, co jednak zostało docenione przez klientów, którzy po covidowym przestoju chętnie korzystali z odnowionej bazy noclegowo-gastronomicznej – podkreśla.

Stylowo i ekologicznie

Prowadząc biznes należy nie tylko dbać o jakość oferty, ale również poszukiwać rozwiązań ograniczających wzrost kosztów i podnoszenie cen. Dlatego kolejne przedsięwzięcie związane było z wprowadzaniem w zajeździe odnawialnych źródeł energii. Uchroniło to firmę od sporych podwyżek cen energii elektrycznej. Inwestycja polegała na montażu paneli fotowoltaicznych oraz instalacji ogrzewania podłogowego na sali bankietowej. Dodatkowo wnętrza kilku pokoi zostały przekształcone w niezależne apartamenty z aneksem kuchennym i częściami wypoczynkowymi. Właściciele zakupili również rowery, które pozwalają gościom aktywnie spędzić czas na Jurze Krakowsko-Częstochowskiej.

– Koszty prowadzenia działalności w Polsce są obecnie dość duże i stale rosną. Działania, które podjęliśmy pozwolą nam utrzymać stabilne, a zarazem konkurencyjne ceny oferowanych usług – zaznacza Barbara Brewka.

Projekt:

Modernizacja bazy noclegowej i gastronomicznej oraz stworzenie nowych usług w celu utrzymania konkurencyjności przedsiębiorstwa i dostosowania się do nowych warunków rynkowych powstałych w wyniku kryzysu zdrowia publicznego



**Wartość przedsięwzięcia:
ponad 1,1 miliona złotych**



**Dofinansowanie z UE:
ponad 771 tysięcy złotych**



Archiwum Zajazdu Jurajskiego

– Z doświadczenia wiemy, że klientów przybywa, gdy następuje rozwój infrastruktury okołoturystycznej. Jest to szczególnie ważne w przypadku biur podróży, które zyskują większe możliwości na przygotowanie atrakcyjnego programu dla grup. To przekłada się na sprzedaż i tak koło się zamyka. Dlatego z naborami wniosków staramy się być na bieżąco i na pewno skorzystamy z kolejnej nadarzającej się okazji – podsumowuje.

Projekt:

Rozbudowa posiadanych aktywów niezbędnych do utrzymania działalności oraz podniesienie atrakcyjności oferowanych usług w sektorze turystyki



**Wartość przedsięwzięcia:
ponad 218 tysięcy złotych**



**Dofinansowanie z UE:
ponad 141 tysięcy złotych**

Poduszka dobrana do materaca

Przedsiębiorcy, którzy nie boją się wyzwań i stawiają na nowoczesne rozwiązania, wykorzystują unijne wsparcie. Przykładem jest Fabryka Materacy „Janpol” z Orzesza.

Co wyróżnia asów biznesu? Wizja, odwaga i upór w dążeniu do celu. U progu sukcesu leży pomysł i to właśnie on wynosi ich na szczyt. Oderwanie od utartej ścieżki i próba zastosowania niekonwencjonalnych rozwiązań to sposób na zdobywanie przewagi niemal w każdej branży. Wsparciem służą też Fundusze Europejskie.

To się sprawdza

Tą drogą od wielu lat podąża firma „Janpol”. Rodzinne przedsiębiorstwo powstało na początku lat dziewięćdziesiątych.



Archiwum firmy „Janpol”



Archiwum firmy „Janpol”

Specjalizuje się w produkcji materacy, łóżek, stelaży, poduszek. Łączy klasyczne rozwiązania z nowoczesnymi surowcami dostępnymi na rynku. Działa w Polsce, ale eksportuje swoje towary również do 16 krajów Unii Europejskiej, Wielkiej Brytanii i Norwegii.

- Chcąc utrzymać wysoki poziom naszych produktów, a zarazem być krok przed innymi, nieustannie musimy modernizować procesy produkcyjne i organizacyjne – mówi Jarosław Witwicki, prezes zarządu Fabryki Materacy „Janpol” Spółka z Ograniczoną Odpowiedzialnością.

– Z pomocą przychodzą nam unijne dotacje. W ciągu ostatniej dekady zrealizowaliśmy siedem projektów. Bez zewnętrznego wsparcia nie byłibyśmy w stanie rozwijać się w takim tempie – zaznacza. Jednym z kluczowych przedsięwzięć fabryki był zakup nowoczesnej linii do pakowania materacy.

- Żeby zapewnić klientom najwyższe standardy naszych artykułów, zakupiliśmy sprzęt umożliwiający produkcję i sprzedaż materacy w całości oraz z możliwością ich rolowania.**

Dzięki temu produkt zachowuje pełną wartość i nie jest narażony na uszkodzenia – wyjaśnia Jarosław Witwicki. – Dodatkowo unowocześniliśmy nasz park maszynowy, wprowadzając komputerowe rozwiązania sterowania procesami produkcyjnymi. Unijne wsparcie pozwoliło nam też zatrudnić grafika komputerowego, dzięki czemu możemy dziś tworzyć wizualizacje VR naszych wyrobów. Realizacja projektu pozwala firmie sprzedać w formie rulonu nie tylko materace piankowe, ale i sprężynowe. Innowacyjny sposób pakowania przyczynia się również do rozwoju sprzedaży internetowej oraz zapewnia szybszą i tańszą dostawę.

Projekt:

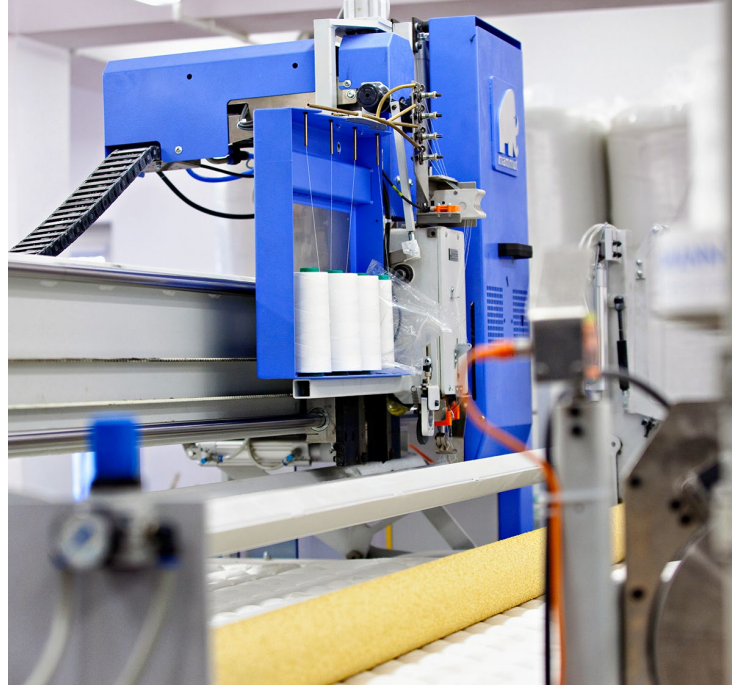
**Poprawa konkurencyjności
poprzez zakup nowoczesnej
linii do pakowania materacy**



**Wartość przedsięwzięcia:
ponad 967 tysięcy złotych**



**Dofinansowanie z UE:
ponad 668 tysięcy złotych**



Archiwum firmy „Janpol”



Archiwum firmy „Janpol”

Do przodu!

Firma z Orzesza nie zwalnia tempa. W ramach puli dostępnej w nowym programie regionalnym właściciele zakładu złożyli kolejny wniosek. Tym razem na budowę hali magazynowej i modernizację bazy sprzętowej.

Ta inwestycja ma usprawnić procesy produkcyjne i logistyczne.

– Tworząc strategię rozwoju, skupiliśmy się na dwóch obszarach – eksporcie na rynki europejskie i współpracy z branżą hotelarską – mówi prezes firmy. – Zdarza się, że nowo budowane hotele, mimo zapewnień inwestorów, nie są oddawane na czas. W efekcie towar, który u nas zamówili kontrahenci, musi czekać. Stąd potrzeba budowy przestronnego magazynu. Zanim złożyliśmy wniosek zakupiliśmy trzy hektary ziemi. Jeśli nasz projekt przejdzie pozytywnie ocenę merytoryczną, w ciągu dwóch lat postawimy nowoczesną halę magazynową. Zainwestujemy też w niezbędny sprzęt. Inwestycja pozwoli nam również zwiększyć zatrudnienie – podkreśla.

Przedstawiciele firmy nie mają wątpliwości: aby osiągnąć sukces na współczesnym rynku, konieczne jest inwestowanie w rozwój i nowe technologie. To szansa, aby fabryka była coraz mniej energochłonna i coraz bardziej zautomatyzowana.

– Unijne dotacje są jak poduszka bezpieczeństwa. W niepewnych czasach pozwalają ze spokojem patrzeć w przyszłość i śmiało planować wieloletnie inwestycje – podsumowuje Jarosław Witwicki.

Projekt:

Budowa hali magazynowej wraz z modernizacją parku maszynowego na potrzeby usprawnienia procesów produkcyjnych i logistycznych przedsiębiorstwa



**Wartość przedsięwzięcia:
ponad 15 mln zł**



**Planowana dotacja z UE:
ponad 6 mln zł**

Punkt Kontaktowy Śląskiego Centrum Przedsiębiorczości



Chorzów, ul. Katowicka 47
1 piętro, pokój 101
poniedziałek-piątek 7.30-15.30



32 743 91 71
32 743 91 77

Główny Punkt Informacyjny Funduszy Europejskich



Katowice, Al. Korfantego 79
poniedziałek 7.00-17.00
wtorek-piątek 7.30-15.30



32 774 47 24
32 774 47 21
32 774 47 20



Rzeczpospolita
Polska



Śląskie.

Unia Europejska
Europejskie Fundusze
Strukturalne i Inwestycyjne

