

Fundusze dla Biznesu

Poradnik przedsiębiorcy

02/2023

Fundusze Europejskie

dla Śląskiego na lata 2021-2027



Fundusze Europejskie
dla Śląskiego



Rzeczpospolita
Polska

Dofinansowane przez
Unię Europejską



Województwo
Śląskie

Spis treści

AKTUALNOŚCI

Unijny sezam otwarty! 3

NABORY

**Czeka na Was
ponad 176 milionów złotych** 6

PORADY

Krytyczne kryteria 8

PORADY

Po pierwsze – nie szkodzić 11

PORADY

Weź zaliczkę 15

PORADY

Jak nie stracić stu tysięcy? 18

Fundusze dla Biznesu Poradnik przedsiębiorcy

Publikacja bezpłatna



Wydany na zlecenie
Śląskiego Centrum Przedsiębiorczości
ul. Katowicka 47, 41-500 Chorzów

scp-slask.pl

funduszeue.scp-slask.pl

e-mail: scp@scp-slask.pl

Redakcja: Agnieszka Brodziak, Anna Trólka
Wydział Informacji i Promocji

Opracowanie: Wydawnictwo KA



Unijny sezam otwarty!

Przedsiębiorcy ruszyli po europejskie dotacje.

Wiele mikroprzedsiębiorstw oraz małych i średnich firm z powodzeniem realizuje nowoczesne i odważne technologicznie inwestycje, wyprzedzając konkurencję. Od lat pomagają im Fundusze Europejskie. Nie zbaczając z innowacyjnej ścieżki, śląscy przedsiębiorcy aktywnie włączają się również w trudny proces transformacji regionu, który dokonuje się na naszych oczach. Świadczy o tym duże zainteresowanie pozyskaniem unijnych dotacji w naborze na inwestycje przyczyniające się do łagodzenia skutków przemian energetycznych województwa. Pieniądze zostaną przeznaczone na tak zwane makroinwestycje. W naborze dotyczącym Działania 10.03 wpłynęło aż 201 wniosków, na łączną kwotę ponad czterech miliardów złotych.



Minimalna wartość dofinansowania to aż 5 milionów złotych. Zgłoszone projekty poddane zostaną ocenie formalnej i merytorycznej. Następnie Zarząd Województwa Śląskiego podejmie uchwałę o dofinansowaniu pomysłów, które uzyskają największą liczbę punktów.

Kto otrzyma środki, z puli opiewającej na 413 milionów złotych, dowiemy się w czwartym kwartale bieżącego roku.

Wysokość przyznanej dotacji będzie różnić się w zależności od wielkości przedsiębiorstwa i zapisanych we wniosku wydatków. Pieniądze, które firmy otrzymają na realizację projektów, pomogą w rozwoju siedmiu podregionów naszego województwa (katowickiego, bielskiego, tyskiego, rybnickiego, gliwickiego, bytomskiego i sosnowieckiego). Wybór nie jest przypadkowy. Są to obszary najmocniej odczuwające skutki transformacji energetycznej. A na co będzie można przeznaczyć unijne środki? Jak czytamy w dokumentach, między innymi na roboty budowlane, nieruchomości i szkolenia.



Dziedziny, w których zostanie zrealizowanych najwięcej projektów z zakresu makroinwestycji, według Polskiej Kwalifikacji Działalności

**Produkcja pozostałych wyrobów z tworzyw sztucznych
12 projektów**

**Odzysk surowców z materiałów segregowanych
10 projektów**

**Produkcja konstrukcji metalowych i ich części
9 projektów**

**Hotele i podobne obiekty zakwaterowania
8 projektów**

**Produkcja pozostałych wyrobów stolarskich i ciesielskich dla budownictwa
8 projektów**

**Obróbka metali i nakładanie powłok na metale
8 projektów**

**Produkcja wyrobów z tworzyw sztucznych
6 projektów**

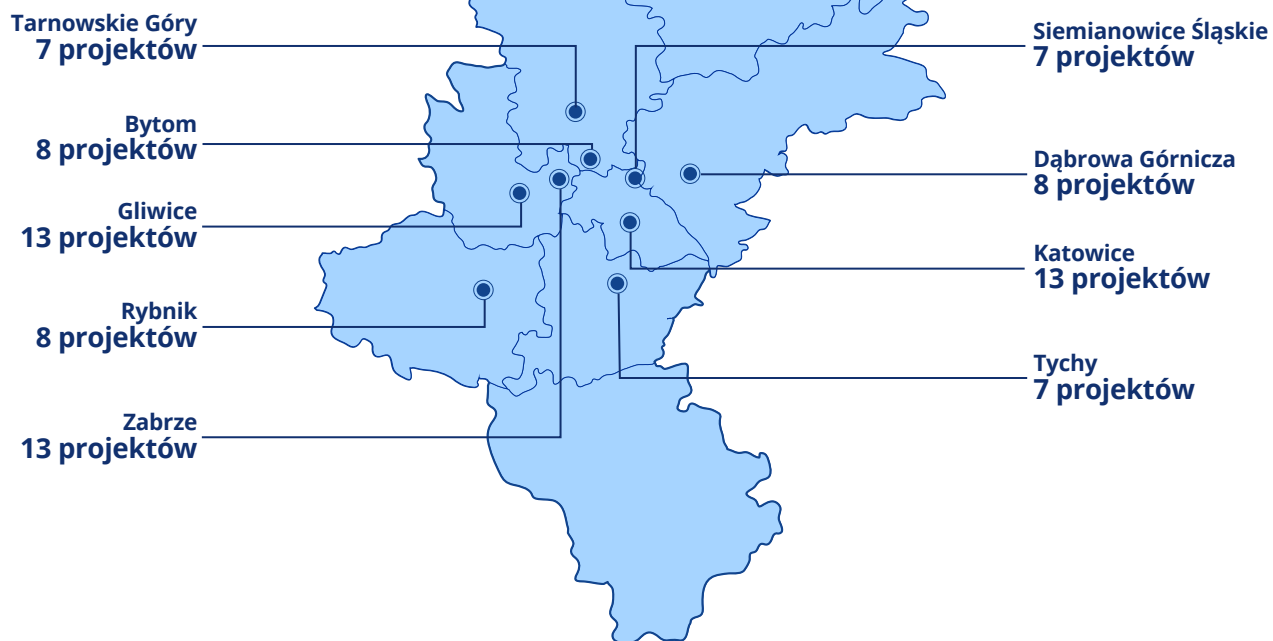
**Roboty związane z budową linii telekomunikacyjnych i elektroenergetycznych
6 projektów**

Śląscy przedsiębiorcy, którzy efektywnie odczytują globalne kierunki rozwoju, ubiegają się o dotacje między innymi na wdrożenie wyników prac badawczo-rozwojowych służących tworzeniu nowatorskich produktów i usług. Wielu chce pozyskać dofinansowanie na modernizację parków technologicznych czy tworzenie nowych zakładów produkcyjnych.

Firmy ubiegają się też o pieniądze na zakup nowych linii technologicznych i sprzętu. Nie brakuje również projektów dotyczących upowszechnienia odnawialnych źródeł energii czy wdrożenia innowacyjnych procesów energooszczędnych oraz niskoemisyjnych. Pełną listę zgłoszonych projektów można znaleźć na stronie [Funduszy Europejskich dla Śląskiego 2021-2027](#).



Miasta, w których zostanie zrealizowanych najwięcej projektów z zakresu makroinwestycji



Czeka na Was ponad 176 milionów złotych

Na spory zastrzyk finansowy liczyć mogą przedsiębiorcy planujący mikroinwestycje dotyczące zielonej transformacji. Nabór ruszy 5 września.

Dziś, kiedy zmiany klimatyczne dostrzegamy gołym okiem, nie możemy już sobie pozwolić na ignorowanie ekosystemu, bo wszyscy jesteśmy za niego odpowiedzialni. Dlatego Europa przyjazna środowisku to jeden z najważniejszych celów Unii Europejskiej na najbliższe lata. Odpowiedzią na to wyzwanie jest Europejski Zielony Ład – strategia, której celem jest osiągnięcie na Starym Kontynencie do 2050 r. neutralności klimatycznej. Państwa członkowskie powinny zmierzać w kierunku gospodarki niskoemisyjnej, zrównoważonej i szanującej naturalne zasoby przyrody.



W efekcie w nowym programie regionalnym największy nacisk położony jest na ochronę klimatu i działania związane z transformacją energetyczną regionu. W procesie przekształcania gospodarki województwa śląskiego — z opartej na surowcach kopalnych w zeroemisyjną i neutralną klimatycznie — istotną rolę do odegrania mają przedsiębiorcy. Dla biznesu inwestycje proekologiczne mogą być kluczem do wyróżnienia się na tle konkurentów i wprowadzania na rynek nowatorskich produktów i usług.

Zachętą do aktywnego włączenia się w proces transformacji ekologicznej są unijne środki. Pierwszy nabór na tak zwane makroinwestycje, przyczyniające się do łagodzenia skutków przemian energetycznych regionu, spotkał się z dużym zainteresowaniem. Teraz przyszedł czas na mikroinwestycje.

Nabór w ramach Działania 10.3 ruszy już 5 września. Na rozdysponowanie czeka ponad 176 milionów złotych. Minimalna wartość dofinansowania, jaką można otrzymać, to 500 tysięcy złotych. Środki z Funduszy Europejskich będzie można

przeznaczyć między innymi na inwestycje pomagające zmienić profil działalności. Premiowanie będą też działania związane z wprowadzaniem na rynek produktów i usług neutralnych dla klimatu. Szansę mają także projekty zakładające tworzenie nowych miejsc pracy i utrzymanie istniejących. Na unijną pomoc mogą liczyć również przedsięwzięcia ograniczające zużycie energii w procesach produkcyjnych. Ponadto wsparcie trafi do firm planujących efektywne gospodarowanie zasobami i recykling.

Składając dokumenty, przedsiębiorcy muszą pamiętać, że zgłaszane projekty powinny być zrealizowane w jednym z siedmiu podregionów województwa śląskiego (katowickim, bielskim, tyskim, rybnickim, gliwickim, bytomskim lub sosnowieckim). W ten sposób biznes dołoży swoją cegiełkę do zmiany obszarów dotąd kojarzonych z przemysłem wydobywczym na bardziej ekologiczne i przyjazne naturze.

Nabór trwa do 26 września. Informacje o konkursie można znaleźć na stronie [Funduszy Europejskich dla Śląskiego 2021-2027](#).

Krytyczne kryteria

Chcesz, by Twój projekt, złożony w naborze „Wsparcie MŚP na rzecz transformacji – Mikroinvestycje”, został wysoko oceniony? Za te kryteria otrzymasz dodatkowe punkty.

UTWORZENIE MIEJSC PRACY

Pamiętaj, że miejsca pracy muszą mieć związek z realizowaną przez Ciebie inwestycją.

WDROŻENIE GOSPODARKI OBIEGU ZAMKNIĘTEGO

Projektuj zrównoważone produkty, zapobiegaj powstawaniu odpadów, stosuj obieg zamknięty w procesach produkcyjnych.

WYKORZYSTANIE OZE

Inwestuj w źródła energii odnawialnej, zapewniaj większą samowystarczalność pod względem zasobów energetycznych.



EFEKTYWNOŚĆ

Sprawdź, czy Twój projekt wpisuje się w regionalne specjalizacje wskazane w Programie Rozwoju Technologii Województwa Śląskiego, prowadzi do dywersyfikacji produkcji, świadczenia nowych usług lub zasadniczej zmiany procesu produkcji.

A może zamierzasz wykorzystać doświadczenia zastosowane w regionach górniczych, które już przechodziły lub przechodzą proces transformacji?

ODEJŚCIE OD BRANŻY OKOŁOGÓRNICZEJ

Jeśli dotychczas działałeś w branży okołogórnictwa, a Twój projekt przyczyni się do przebranżowienia, zastanów się nad wejściem na nowe rynki.

MIEJSCE REALIZACJI W GMINACH WCHODZĄCYCH W SKŁAD OSI DLA OBSZARU FUNDUSZU SPRAWIEDLIWEJ TRANSFORMACJI

Zrealizuj projekt na terenie gmin wchodzących w skład OSI dla obszaru Funduszu Sprawiedliwej Transformacji.



MIEJSCE REALIZACJI NA TERENACH POPRZEMYSŁOWYCH, W TYM POGÓRNICZYCH ZGODNIE Z BAZĄ OPI-TPP 2.0.

Zrealizuj projekt na terenach przemysłowych figurujących w bazie OPI-TPP 2.0.

KOMPLEMENTARNOŚĆ PROJEKTU

Zastanów się, czy Twój projekt jest komplementarny z innym na terenie tej samej gminy lub gminach ościennych.

WPŁYW PROJEKTU NA GOSPODARKĘ REGIONU

Twój projekt powinien w jak największym stopniu przyczyniać się do rozwoju gospodarczego województwa śląskiego. Sprawdź, czy Twój Urząd Skarbowy mieści się w województwie śląskim.



Zapamiętaj!

Jeśli chcesz uzyskać dodatkowe punkty w ramach kryteriów, musisz w dokładny sposób opisać poszczególne elementy, by oceniający nie miał wątpliwości.

Maksymalnie możesz otrzymać aż 31 dodatkowych punktów.

Kryteria oceny wyboru projektów znajdziesz wśród [dokumentów dotyczących naboru](#).

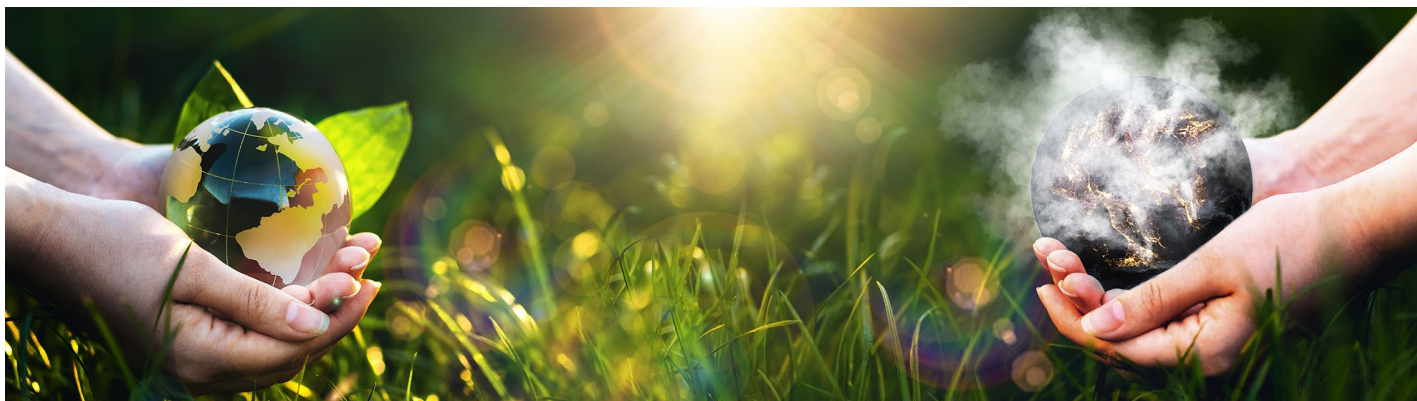
Po pierwsze – nie szkodzić

Zapamiętaj zasadę „Nie czyn poważnych szkód”, która stała się nowym standardem w projektach dofinansowanych ze środków Unii Europejskiej.

Zwrot „Nie czyn poważnych szkód” („DNSH” Do No Significant Harm) będziesz spotykać teraz bardzo często. Pojawi się w dokumentacji każdego z naborów jako kryterium zero-jedynkowe, czyli takie, które musisz spełnić. Zasada ta będzie weryfikowana na wszystkich etapach, nie tylko podczas oceny Twojego projektu, ale także w trakcie jego realizacji oraz wymaganego okresu trwałości.

Zadbaj o środowisko

Swój projekt musisz przygotować zgodnie z artykułem 17 [Rozporządzenia Parlamentu Europejskiego i Rady \(UE\) 2020/852 z dnia 18 czerwca 2020 r. w sprawie ustanowienia ram ułatwiających zrównoważone inwestycje, zmieniającego rozporządzenie \(UE\) 2019/2088](#), zwanego Taksonomią. Skup się na sześciu aspektach.



Środki, jakimi będziesz się posługiwać, i dokumenty, które musisz zgromadzić, zależą od charakteru Twojego projektu.

Twoje działania powinny być zgodne z obowiązującymi w danej branży normami, a także z [Rozporządzeniem delegowanym Komisji \(UE\) 2021/2139 uzupełniającym rozporządzenie Parlamentu Europejskiego i Rady \(UE\) 2020/852 poprzez ustanowienie technicznych kryteriów kwalifikacji służących określeniu warunków, na jakich dana działalność gospodarcza kwalifikuje się jako wnosząca istotny wkład w łagodzenie zmian klimatu lub w adaptację do zmian klimatu, a także określeniu, czy ta działalność gospodarcza nie wyrządza poważnych szkód względem żadnego z pozostałych celów środowiskowych.](#)

Gdy składasz wniosek:

- Zaczynij od sprawdzenia, czy jesteś w stanie zrealizować cele chroniące środowisko, na przykład zaplanuj montaż paneli fotowoltaicznych na budynkach, używaj papieru

z recyklingu i drukuj dwustronnie, wykorzystaj tereny poprzemysłowe lub opuszczone, nie wkraczaj na obszary zielone, na których dotąd nie prowadzono działalności gospodarczej. Nie spełnisz zasady "Nie czyni poważnych szkód", jeśli chcesz na przykład budować spalarnię odpadów, elektrownię wodną czy będziesz wytwarzał energię z odpadów.

- Zbierz wszystkie potrzebne dokumenty potwierdzające to, że projekt będzie przyjazny dla klimatu i środowiska, na przykład decyzję o środowiskowych uwarunkowaniach, audyt efektywności energetycznej, inwentaryzację przyrodniczą.

W trakcie realizowania projektu:

- Kupując, pamiętaj o przygotowaniu zielonych zamówień publicznych. Jeśli mają to być komputery, sprawdź, czy przewidziałeś w opisie produktu niski poziom zużycia energii albo małą szkodliwość dla zdrowia użytkowników. Przyznaj dodatkowe punkty za certyfikowany system zarządzania środowiskowego.

W przypadku budowy lub modernizacji budynków, zwróć uwagę na to, aby były niskoenergetyczne. Zadbaj o tworzenie gospodarki obiegu zamkniętego. Zastosuj kryteria środowiskowe i premij wykorzystanie produktów z recyklingu lub poddających się recyklingowi oraz realizację usług, dostaw i robót w sposób przyjazny środowisku, na przykład przy pomocy energooszczędnych maszyn i technologii, wykorzystując pojazdy emitujące mniejszą ilość zanieczyszczeń czy prace porządkowe z użyciem ekologicznych środków czystości.

- Zapewnij przestrzeganie konkluzji BAT (Best Available Techniques) i stosuj najlepsze dostępne techniki, ograniczając emisję gazów i pyłów do powietrza.
- Budując, staraj się chronić drzewa.
- Zbieraj wszystkie dokumenty potwierdzające zgodność z zasadą „Nie czyń poważnych szkód”, na przykład deklaracje poświadczające jakość wykorzystanych materiałów,

raporty realizacji celów środowiskowych (ISO 14001 i tym podobne).

- Prowadź ewidencję odpadów, zużytej wody, wytworzonych ścieków oraz gazów i pyłów wprowadzanych do powietrza.

Po zakończeniu projektu:

- Nie zapomnij o okresie trwałości — wynosi 3 lata w przypadku mikroprzedsiębiorstw, małych i średnich firm lub 5 lat w przypadku dużych przedsiębiorstw. W tym czasie musisz dotrzymać wszystkich zobowiązań i wskaźników, również tych dotyczących zasady „Nie czyń poważnych szkód”.

Przechowuj wszystkie wspomniane wyżej dokumenty, ponieważ w tym czasie możesz zostać skontrolowany przez Śląskie Centrum Przedsiębiorczości lub inne uprawnione do tego instytucje krajowe i europejskie.

Weź zaliczkę

Dzięki tej zmianie realizacja projektu będzie o wiele łatwiejsza. Zachowasz płynność finansową i rozwiniiesz swoją firmę.

Czy w Śląskim Centrum Przedsiębiorczości można dostać zaliczki? To było jedno z najczęściej zadawanych nam pytań. Teraz odpowiadamy twierdząco — tak będzie w przypadku niektórych konkursów. Jeśli w danym naborze przewidziane są zaliczki, szczegółowe zasady ubiegania się o nie i zasady rozliczania znajdziesz w paragrafie 6a wzoru umowy o dofinansowanie.

Ile?

Łącznie w formie zaliczek możesz otrzymać 90% całkowitej kwoty dofinansowania projektu, natomiast jedna transza obejmie maksymalnie 40% dofinansowania.



Wnioski o zaliczkę są weryfikowane i Śląskie Centrum Przedsiębiorczości może odmówić udzielenia zaliczki lub ją pomniejszyć, jeśli kwota będzie niezasadna w stosunku do zaplanowanych wydatków.

Zapamiętaj, że w ramach projektu musisz założyć konto przeznaczone wyłącznie do obsługi zaliczek. Nie możesz dokonywać transferu środków z zaliczki na inny rachunek, nawet jeśli jesteś jego właścicielem.

Na to konto będą wpływały zaliczki, z niego będziesz dokonywał płatności za wydatki poniesione w ramach projektu. Dlatego do wniosku rozliczającego zaliczkę zawsze musisz dołączyć wyciągi z rachunku bankowego obsługującego zaliczki za okres, którego on dotyczy.

Odsetki bankowe, które powstaną na skutek przechowywania na rachunku bankowym (kapitalizacja odsetek) środków dofinansowania przekazanego w formie zaliczki, muszą być wykazane we wnioskach o płatność.

Podlegają one zwrotowi lub zostaną o nie pomniejszone kolejne transze.

Kiedy?

Wniosek o zaliczkę będziesz składać nie częściej niż raz na sześć miesięcy. O pierwszą transzę możesz się ubiegać w dniu podpisania umowy. Warunkiem otrzymania kolejnej jest zawsze zwrot niewykorzystanych środków lub — zaakceptowane przez Śląskie Centrum Przedsiębiorczości — rozliczenie przynajmniej 70% przekazanej wcześniej transzy zaliczki.

Jedną transzę zaliczki możesz rozliczyć maksymalnie w dwóch wnioskach.

Zaliczki musisz zwrócić lub rozliczyć do jednego roku i czternastu dni od daty przekazania środków na Twoje konto. Pamiętaj, że po upływie czternastu dni od tego terminu od środków pozostałych do rozliczenia zostaną naliczone odsetki, jak dla zaległości podatkowych, liczone od dnia przekazania środków na rachunek bieżący do dnia złożenia wniosku rozliczającego zaliczkę lub do dnia zwrotu niewykorzystanej części zaliczki.



Zwróć także uwagę, że jeśli 1 rok i 14 dni wykraczają poza termin zakończenia realizacji projektu, obowiązuje Cię termin zakończenia projektu.

Duże projekty

Gdy suma wszystkich transz zaliczki przekracza 10 milionów złotych, musisz przedstawić dodatkowe zabezpieczenie

zaliczki, na przykład poręczenie bankowe, gwarancję bankową, weksel czy hipotekę wraz z cesją praw. Dokładny katalog form zabezpieczających znajdziesz w paragrafie 10a wzoru umowy o dofinansowanie. Konieczne jest też złożenie w formie aktu notarialnego oświadczenia o poddaniu się egzekucji. Wysokość dodatkowego zabezpieczenia wynosi 150% wartości najwyższej transzy zaliczki. Zostaje ono ustanowione na okres od dnia złożenia wniosku o zaliczkę, której wartość wraz z pozostałymi dotychczas wypłaconymi transzami przekroczy 10 milionów złotych, do co najmniej 6 miesięcy po zakończeniu realizacji projektu.

Wyjątki

Nie otrzymasz zaliczek, jeśli:

- dokonasz cesji wierzytelności
- nie dostarczysz wszystkich wymaganych dokumentów w terminie i zawrzesz umowę o dofinansowanie w oparciu o porozumienie.

Po wypełnieniu postanowień porozumienia możesz złożyć wniosek o zaliczkę.

Jak nie stracić stu tysięcy?

Ciesząc się z otrzymanego dofinansowania, nie zapomnij o obowiązkach informacyjnych i promocyjnych.

Złożyłeś wnioski i czekasz na rozstrzygnięcie naboru? Trzymamy kciuki, żeby się udało. Przed Tobą czas wytężonej pracy. Pamiętaj o obowiązkach informowania o projekcie i promowania go, ponieważ dzięki temu dofinansowanie nie zostanie pomniejszone o — niekiedy — sporą kwotę.

Informuj o projekcie

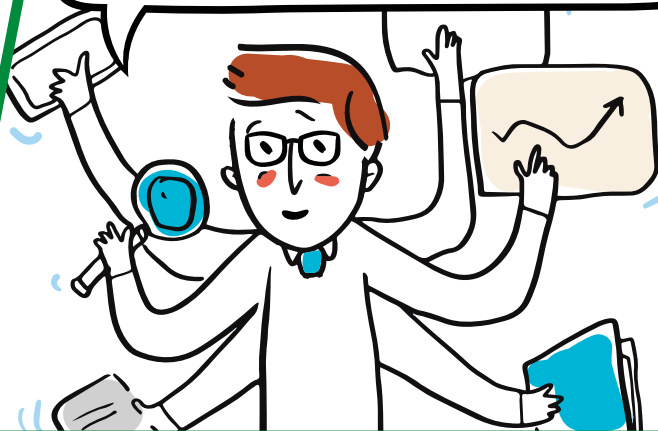
Jeżeli korzystasz z unijnego wsparcia, musisz powiadomić opinię publiczną, uczestników i odbiorców projektów o tym, że dane przedsięwzięcie realizujesz dzięki pomocy unijnej. Używaj prostego języka, by wszyscy Cię zrozumieli. Obowiązki informacyjne

wypełniasz od momentu uzyskania dofinansowania, czyli podpisania umowy o dofinansowanie lub wydania decyzji o dofinansowaniu. Musisz to robić do końca okresu trwałości projektu, jeżeli w Twoim projekcie jesteś zobowiązany do jego dochowania. Okres trwałości to czas, który następuje po zakończeniu realizacji projektu. W przypadku mikroprzedsiębiorstw, a także małych i średnich firm wynosi on trzy lata. Natomiast duże przedsiębiorstwa mają pięcioletni okres trwałości. W tym czasie nadal musisz informować o projekcie, obserwować wskaźniki oraz nie wprowadzać istotnych zmian mających wpływ na charakter i cele projektu.

Dostałem 6 mln zł dofinansowania



Nie mam czasu na opisywanie projektu w mediach społecznościowych...



Jeśli Pan tego nie zrobi, zostanie nałożona kara



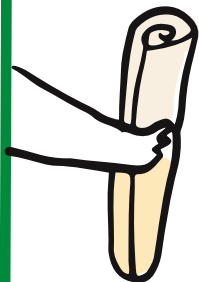
E tam...

Urzędnik wpisuje karę

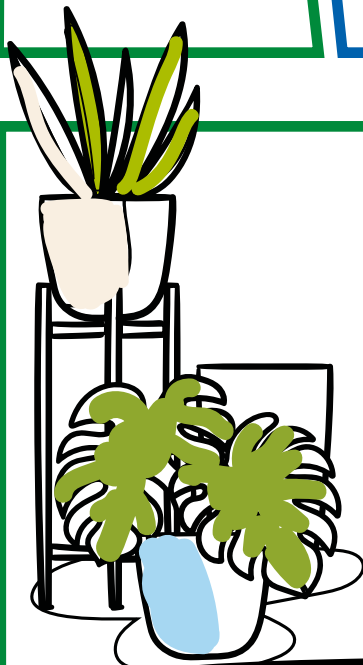
W tym przypadku 0,5% z 6 mln zł



Ten plakat wciśniemy tam w kąt, bo nie pasuje do wystroju!



Proszę umieścić plakat w widocznym miejscu



Za umieszczenie plakatu w mało widocznym miejscu 0,25% z 6 mln zł

Może następnym razem nie zwrócą na to uwagi



Jeśli realizację projektu zacząłeś po złożeniu wniosku o dofinansowanie, ale przed podpisaniem umowy, nie musisz później uzupełniać dokumentacji. Zwróć także uwagę na to, że nie wolno Ci używać znaków Funduszy Europejskich i Unii Europejskiej przed podpisaniem umowy.

O współfinansowaniu projektu ze środków Unii Europejskiej informujesz przy okazji wszelkich, podejmowanych przez Ciebie, działań informacyjnych i promocyjnych. Pamiętaj, że nie istnieje jeden, obowiązkowy zestaw działań informacyjno-promocyjnych, które musisz zrealizować. Wybierz takie działania, które będą zgodne z celem Twojego projektu oraz jego charakterem.

Oznaczaj wszystko

Pamiętaj, aby właściwie oznaczać dokumenty dotyczące projektu takie jak: publikacje, ulotki, broszury, strony internetowe, newslettery, mailing, materiały filmowe i promocyjne, konferencje, spotkania, dokumentację przetargową, ogłoszenia, raporty czy materiały dla prasy.



Mieliśmy jeszcze ten opis projektu
dać na stronę internetową.
Zrób to szybko.

9
maj

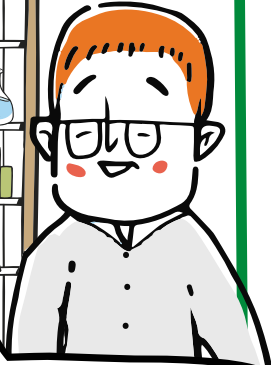
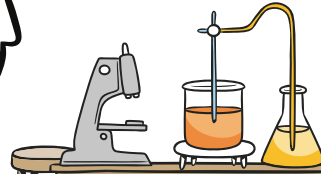
W opisie brakuje informacji
o wsparciu z Unii Europejskiej,
proszę to uzupełnić

20
listopad

Kompletnie
o tym
zapomniałem

Prosililiśmy o uzupełnienie.
Przykro mi, to 0,5% z 6 mln zł

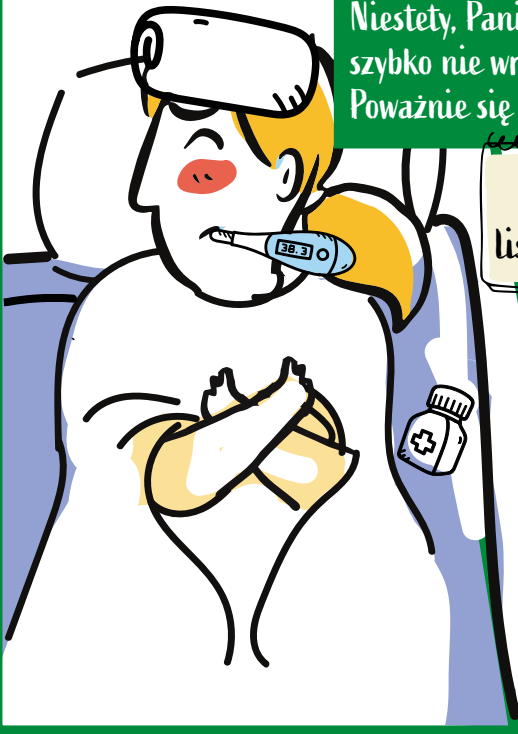
Proszę pamiętać o oznaczeniach na dokumentach i zakupionych maszynach.



21
marzec

Pani Halinko, niech Pani nie zapomni o tych oznaczeniach. Oni chcieli, żeby to dawać. Tych flag i znaków tam tyle jest. Niech Pani to ogarnie.

Niestety, Pani Halinka szybko nie wróci do pracy. Poważnie się rozchorowała...



19
listopad



Ta umowa nie ma oznaczeń. Niestety, muszę odliczyć 0,25% z 6 mln.



Ta sama zasada obowiązuje Cię w przypadku dokumentów i materiałów przeznaczonych dla uczestników projektu, na przykład: zaświadczeń, certyfikatów, materiałów informacyjnych, programów szkoleń i warsztatów czy list obecności. Ponadto musisz oznaczać produkty, takie jak sprzęt, pojazdy, aparaturę, powstałe lub zakupione w projekcie, poprzez umieszczenie na nich trwałych naklejek.

Opis Twoich obowiązków znajdziesz w umowie o dofinansowanie i załączniku nr 4 do tej umowy.

- Pomocą będzie Ci służył [„Podręcznik wnioskodawcy i beneficjenta Funduszy Europejskich na lata 2021-2027 w zakresie informacji i promocji”](#). Załącznik nr 4 jest wyciągiem z zapisów tego podręcznika.
- Nie wiesz, jak oznaczyć post na Facebooku albo jak określić proporcje znaków? Zajrzyj do [„Księgi Tożsamości Wizualnej marki Fundusze Europejskie 2021-2027”](#). Znajdziesz tam praktyczne informacje.

- Pobierz wzory logotypów, tablic informacyjnych, plakatów i naklejek. Znajdziesz je na dole strony [Fundusze Europejskie dla Śląskiego 2021-2027](#).

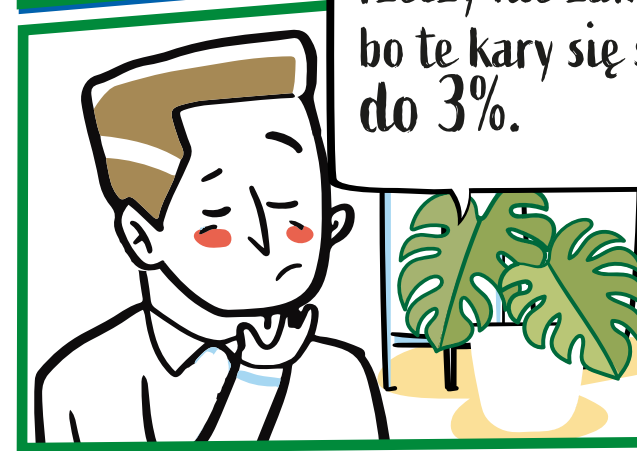
Przygotuj się do kontroli

Pamiętaj o dokumentowaniu działań informacyjno-promocyjnych prowadzonych w projekcie. Działania te także podlegają kontroli. W sytuacji, gdy nie wywiążesz się z nich, Śląskie Centrum Przedsiębiorczości poprosi Cię o skorygowanie uchybień. Jeśli nie wprowadzisz wymaganych zmian, dojdzie do pomniejszenia dofinansowania Twojego projektu. Szczegółowe informacje znajdziesz w załączniku numer 2 do umowy o dofinansowanie Twojego projektu, czyli „Wykazie pomniejszenia wartości dofinansowania projektu w zakresie obowiązków komunikacyjnych beneficjentów FE”. Są w nim wskazane Twoje obowiązki oraz przykłady uchybień wraz z przypisanymi stawkami procentowymi dotyczącymi pomniejszenia kwoty dofinansowania.

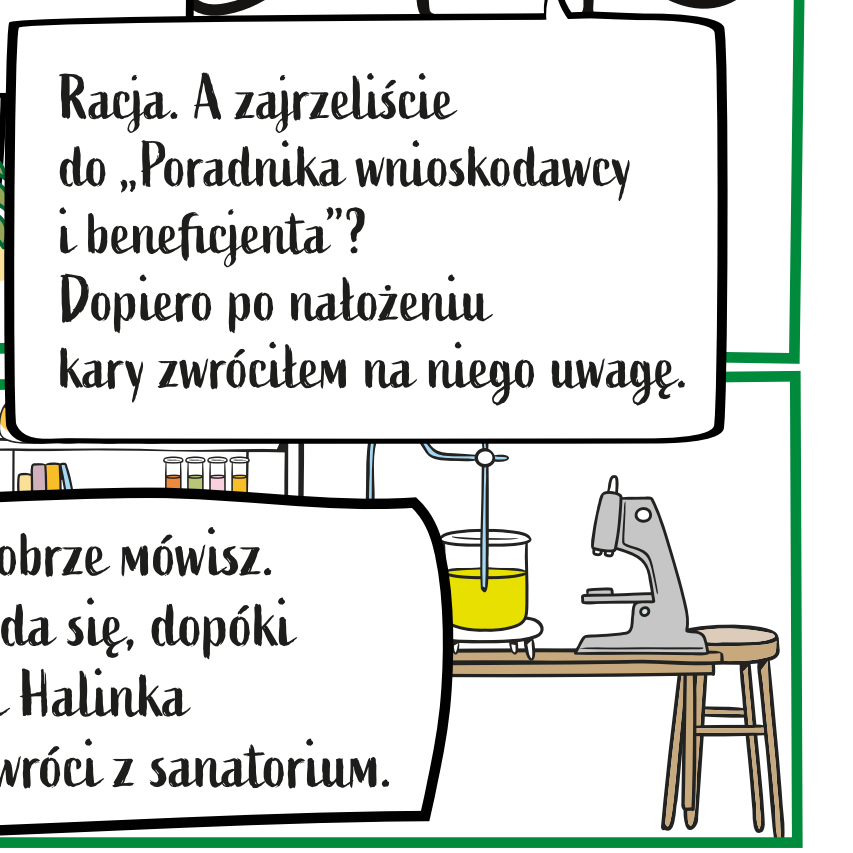
Pomniejszenie może łącznie wynieść do 3% kwoty dofinansowania projektu.



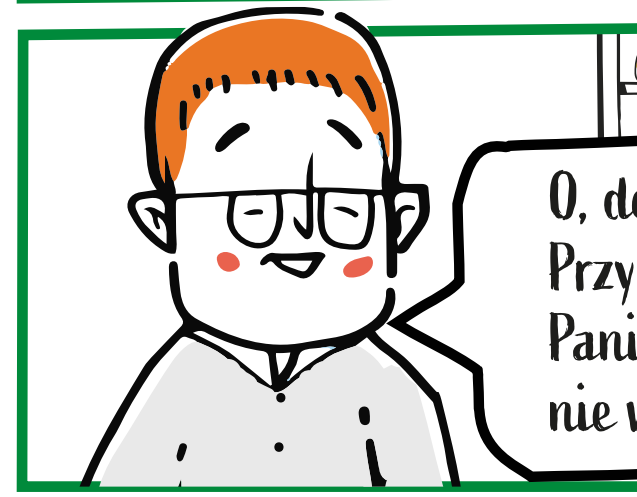
Tyle pieniędzy...



Dobrze, że innych rzeczy nie zawaliliśmy, bo te kary się sumują do 3%.



Racja. A zajrzeliście do „Poradnika wnioskodawcy i beneficjenta”?
Dopiero po nałożeniu kary zwrócitem na niego uwagę.



O, dobrze mówisz. Przyda się, dopóki Pani Halinka nie wróci z sanatorium.

Punkt Kontaktowy Śląskiego Centrum Przedsiębiorczości



Chorzów, ul. Katowicka 47
1 piętro, pokój 101
poniedziałek-piątek 7.30-15.30



32 743 91 71
32 743 91 77

Główny Punkt Informacyjny Funduszy Europejskich



Katowice, Al. Korfantego 79
poniedziałek 7.00-17.00
wtorek-piątek 7.30-15.30



32 774 47 24
32 774 47 21
32 774 47 20



Fundusze Europejskie
Program Regionalny



Rzeczpospolita
Polska



Śląskie.

Unia Europejska
Europejskie Fundusze
Strukturalne i Inwestycyjne

