



FUNDUSZE DLA BIZNESU

PORADNIK PRZEDSIĘBIORCY

2/2017

SPIS TREŚCI

4 10 lat ŚCP

Wspieramy przedsiębiorców od dekady

8 Wydarzenie

Uwolnić biznes

9 Temat numeru

Nowoczesne technologie przyspieszają rozwój

11 Strefa Beneficjenta

Nie obawiaj się kontroli

14 Strefa Beneficjenta

Zrealizuj z nami projekt krok po kroku – cz. 2

17 Harmonogram konkursów

Najbliższe nabory w ŚCP

18 Sprawdź, skorzystaj

Poszukujesz informacji? Odwiedź te serwisy

„Fundusze dla Biznesu. Poradnik Przedsiębiorcy”
wydany na zlecenie
Śląskiego Centrum Przedsiębiorczości,
ul. Katowicka 47, 41-500 Chorzów
www.scp-slask.pl, e-mail: scp@scp-slask.pl
Publikacja bezpłatna
ISSN 2451-2192
Nakład: 500 egzemplarzy

Redakcja: Paulina Cius, Anna Trólka
Zespół ds. Kontaktów z Mediami, tel. 32 743 92 13
e-mail: paulina.cius@scp-slask.pl; e-mail: anna.trolka@scp-slask.pl
Wydawca: Wydawnictwo KA s.c.
Joanna Tomczyk-Lidochowska, Katarzyna Wiśniewska-Lewicka
ul. Opolska 23 c, 42-600 Tarnowskie Góry
Opracowanie graficzne: Wydawnictwo KA

Fot.: ŚCP; Wydawnictwo KA, Obrazy licencjonowane przez Depositphotos.com/Drukarnia Chroma



Bartosz Rozpondek
p.o. dyrektora
Śląskiego Centrum Przedsiębiorczości

Prawie 11 tysięcy zarejestrowanych wniosków, ponad 3700 dofinansowanych przedsięwzięć na łączną kwotę ponad 1,3 mld złotych – tak w liczbach wyglądają efekty dziesięcioletniej pracy ŚCP. Jeszcze w tym roku rozstrzygniemy dwa konkursy, z których fundusze popłyną do przedsiębiorców realizujących badania służące działalności innowacyjnej oraz sektora MŚP inwestującego we wdrażanie innowacji.

Zainteresowanie środkami na rozwój biznesu rośnie, a podejmowane przez nas działania informacyjno-promocyjne, wspierające merytorycznie, przynoszą pożądane efekty.

Przedsiębiorcy wiedzą o funduszach coraz więcej, co przekłada się na jakość składanych wniosków. Wychodzimy z pozycji partnera, doradzając nie tylko w swojej siedzibie, ale – przede wszystkim – organizując spotkania na terenie całego województwa, prowadząc warsztaty na każdym etapie realizacji projektu – od złożenia wniosku i podpisania umowy, poprzez rozliczenie czy kontrolę.

W najnowszym numerze polecam Państwa uwadze cykl *Krok po kroku cz. II* oraz obszerny artykuł dotyczący procedur kontroli. Jako instytucja od lat aktywnie uczestnicząca w najważniejszych wydarzeniach gospodarczych regionu, będziemy obecni w Katowicach podczas Europejskiego Kongresu MŚP. Już teraz zachęcam do odwiedzenia naszego stoiska.



WSPIERAMY PRZEDSIĘBIORCÓW OD DEKADY

Dokładnie 10 lat temu, 19 września 2007 roku, uchwałą Sejmiku Województwa Śląskiego zostało powołane Śląskie Centrum Przedsiębiorczości, instytucja, której powierzono zadanie wdrażania funduszy unijnych, skierowanych do przedsiębiorców z województwa śląskiego. Za nami 29 ogłoszonych konkursów, które od pierwszego naboru cieszą się dużym zainteresowaniem. Od 2008 roku rozpatrzyliśmy prawie 11 tys. wniosków o dofinansowanie.

W pierwszych latach działalności, wdrażając Regionalny Program Operacyjny Województwa Śląskiego 2007-2013, oferowaliśmy przedsiębiorcom możliwość aplikowania między innymi o środki na rozwój oraz innowacje w MŚP, a także promocję gospodarczą na targach zagranicznych. Dzięki dofinansowaniu w ramach konkursów ŚCP, powstało również wiele obiektów podnoszących atrakcyjność turystyczną naszego regionu oraz jakość oferowanych usług (bazy hotelowe, gastronomiczne, parki rozrywki). Wiele obiektów zabytkowych, w szczególności architektury poprzemysłowej, zyskało drugie życie, stając się miejscem rekreacji. W perspektywie 2014-2020 stawiamy na regionalne inteligentne specjalizacje – medycynę, energetykę oraz ICT, w szczególności zachęcamy do działalności innowacyjnej oraz badawczej, która przyczyni się do wprowadzenia na rynek nowoczesnych produktów, procesów technologicznych czy usług.

Zapraszamy do kontaktu

Przez lata wypracowaliśmy model współpracy z przedsiębiorcami, który ciągle ulepszamy, w zależności od ich potrzeb. Staramy się docierać z informacją do każdego miejsca w naszym województwie, organizując spotkania w subregionach (centralnym, zachodnim, północnym i południowym), biorąc udział w konferencjach oraz ważnych wydarzeniach gospodarczych w regionie (Europejski Kongres Gospodarczy, Europejski Kongres MŚP, Światowy Tydzień Przedsiębiorczości), realizując kampanie, pokazujące możliwości i zasady wsparcia. Codziennie do dyspozycji potencjalnych beneficjentów pozostają pracownicy Wydziału Informacji i Promocji w Punkcie Kontaktowym. Ci przedsiębiorcy, którzy skorzystali z dofinansowania, mogą liczyć na merytoryczną pomoc przy realizacji swoich przedsięwzięć.

Zapraszamy wszystkich zainteresowanych, poszukujących wsparcia dla swojego pomysłu, do osobistych odwiedzin oraz śledzenia informacji na naszej stronie internetowej.



Wydział Wyboru i Kontrakcji EFRR

Tutaj złożysz wniosek o dofinansowanie i podpiszesz umowę

Najważniejsze zadania: opracowanie harmonogramu naborów, przygotowanie dokumentacji konkursowej, organizacja naborów, przeprowadzenie oceny formalnej i merytorycznej, organizacja pracy Komisji Oceny Projektów, informowanie o wynikach oceny, przygotowanie i podpisywanie umów z beneficjentami.

Wydział rozliczeń

Tutaj rozliczysz projekt składając wniosek o płatność

Najważniejsze zadania: weryfikowanie wniosków ze zmianami w projektach, przygotowywanie ewentualnych aneksów do umów o dofinansowanie z beneficjentami, nadzór nad realizacją zapisów umów o dofinansowanie projektów lub decyzji o dofinansowaniu, przeprowadzanie weryfikacji i zatwierdzanie wniosków beneficjentów o płatność, w szczególności pod kątem ich prawidłowości formalno-merytorycznej i formalno-rachunkowej, w tym kwalifikowalności poniesionych wydatków, poprawności realizowanych zamówień, zbieranie i weryfikacja sprawozdań z realizacji projektów otrzymanych od beneficjentów.



Wydział Obsługi Finansowej

Zapewniają sprawne funkcjonowanie Centrum

Najważniejsze zadania: opracowanie planu finansowego oraz bieżąca jego aktualizacja, przygotowanie harmonogramu wydatków, zaopatrzenia, wniosków o płatność, dbanie o zabezpieczenie środków na realizację zadań Centrum.



Wydział kontroli

Pracownicy odwiedzą Twoją firmę,
by sprawdzić realizację projektu na miejscu

Najważniejsze zadania: przeprowadzanie wizyt monitorujących, kontroli projektów, podejmowanie środków naprawczych w przypadku wystąpienia problemów w trakcie realizacji projektu i w okresie trwałości, monitorowanie osiągnięcia celu i wskaźników projektu.



Wydział Informacji i Promocji

Kieruj tutaj pierwsze kroki. Dowiesz się,
na co możesz uzyskać dofinansowanie

Najważniejsze zadania: upowszechnianie informacji na temat możliwości pozyskania wsparcia i realizacji projektów, promowanie Programu oraz jego efektów wśród beneficjentów i potencjalnych beneficjentów, prowadzenie punktu kontaktowego, organizacja spotkań informacyjnych oraz warsztatów towarzyszących konkursom, konferencji, współpraca z partnerami gospodarczymi.

Wydział Organizacyjny

Dbają o dostęp do informacji
oraz systemy informatyczne

Najważniejsze zadania: administrowanie systemem komputerowym Centrum, wsparcie informatyczne, techniczna obsługa stron internetowych, prowadzenie spraw z zakresu zamówień publicznych, prowadzenie warsztatów dla beneficjentów z zakresu obsługi Lokalnego Systemu Informatycznego.





Wydział systemowy

Pierwsi informują o zmianach przepisów prawa i zmianach w dokumentach programowych

Najważniejsze zadania: informowanie pracowników Centrum o zmianach przepisów prawa w części dotyczącej działalności Centrum (ustaw, rozporządzeń, wytycznych), sporządzanie i terminowa aktualizacja procedur wewnętrznych Centrum, przygotowywanie oraz wprowadzanie i zgłaszanie zmian w dokumentach programowych – w części dotyczącej Centrum.



Wydział księgowości i płac

Bezpieczeństwo finansowe przede wszystkim

Najważniejsze zadania: prowadzenie ksiąg rachunkowych, księgowanie dokumentów, terminowe regulowanie zobowiązań ŚCP, prowadzenie ewidencji księgowej płatności dokonanych na rzecz beneficjentów, zapewnienie bezpieczeństwa dokumentacji finansowo-księgowej oraz płacowej.

Pozostałe wydziały i zespoły merytoryczne:

- Wydział autokontroli i postępowań administracyjnych
- Zespół obsługi prawnej
- Zespół obsługi kadrowej
- Audytor wewnętrzny



Autorka tekstu **Paulina Cius-Górska**
Zespół ds. kontaktów z mediami

UWOLNIĆ BIZNES



Trzy dni debat, ponad 90 wydarzeń i około 100 wystawców – to wszystko złoży się na VII Europejski Kongres Małych i Średnich Przedsiębiorstw. Wydarzenie będzie miało miejsce w Międzynarodowym Centrum Kongresowym w Katowicach od 18 do 20 października.

Europejski Kongres Małych i Średnich Przedsiębiorstw to arena wielu debat i dyskusji, w których biorą udział przedstawiciele sektora małych i średnich przedsiębiorstw, dużych firm, świata nauki, instytucji otoczenia biznesu, a także samorządów terytorialnych i władz rządowych. W dotychczasowych sześciu edycjach wzięło udział 25 tys. osób! Z tego powodu katowicki kongres jest najważniejszym wydarzeniem dedykowanym sektorowi MŚP w Europie.

Tegoroczna edycja odbywać się będzie pod hasłem „Uwolnić biznes”. Tematy sesji plenarnych brzmią: „Cyfryzacja – wyzwanie dla europejskiej gospodarki” oraz „Czy jednolity rynek UE rzeczywiście powoduje transfer wiedzy i innowacyjnych technologii w sektorze przemysłu?”. Towarzyszyć im będzie również sesja Sejmiku Województwa Śląskiego.

Sesje panelowe podzielono na dziesięć grup tematycznych:

- Innowacyjność w zarządzaniu,
- Prawo i podatki,
- Rynek pracy i edukacja,
- Finansowanie MŚP,
- Marketing,
- Firmy rodzinne,
- Czas wolny,
- Samorzady,
- Automotive,
- Współpraca międzynarodowa.

Dyskutanci poruszają m.in. kwestię strategii uzyskiwania przewagi konkurencyjnej przez MŚP, bezpieczeństwa biznesu, rozwoju klastrów energii, kontroli w firmie, oczekiwań współczesnego rynku pracy oraz zastosowania internetu w sprzedaży i marketingu. Uczestnicy będą mogli się dowiedzieć,



kiedy warto aplikować o dotację i zdobyć wiedzę na temat Programów Ramowych Unii Europejskiej, dotyczących finansowania badań naukowych oraz rozwoju technologicznego. Zaprezentowane zostaną również przykłady projektów, zrealizowanych dzięki wsparciu z unijnych funduszy.

W Międzynarodowym Centrum Kongresowym można będzie odwiedzić stoisko Województwa Śląskiego. Nie zabraknie także Śląskiego Centrum Przedsiębiorczości. Na wszystkich, którzy chcą pozyskać wiedzę na temat Funduszy Europejskich w naszym regionie oraz o aktualnych konkursach, czekamy od 18 do 20 października.

Organizatorem wydarzenia jest Regionalna Izba Gospodarcza w Katowicach. Więcej informacji na temat Europejskiego Kongresu Małych i Średnich Przedsiębiorstw znajduje się na stronie www.ekmsp.eu.



NOWOCZESNE TECHNOLOGIE PRZYSPIESZAJĄ ROZWÓJ

Sukces przedsiębiorstw nie zależy dziś wyłącznie od sprawnego zarządzania, szerokiej oferty produktów i usług, ale od trafnego odczytywania trendów przyszłości. A te w dużej mierze oparte są na innowacyjnych systemach informatycznych. Firmy, które decydują się na inwestycje w ten obszar, mają szansę zbudować silną i konkurencyjną pozycję na rynku. Nie bez powodu nowoczesne technologie informacyjno-komunikacyjne (TIK) znalazły się w RPO WSL na lata 2014–2020. Śląskie Centrum Przedsiębiorczości dysponuje na ten cel alokacją w wysokości 44 mln euro.

W naszym regionie wdrażanie nowoczesnych technologii informacyjno-komunikacyjnych (TIK) wspiera Śląskie Centrum Przedsiębiorczości, które w ramach Działania 3.3 RPO WSL 2014–2020 dofinansowało do tej pory 214 projektów.

Nowy etap, nowe szanse

Śląskie należy do regionów, w których najszybciej rozwijają się firmy działające w branży związanej z TIK. Świadczy o tym chociażby ranking 500 największych firm i grup informatycznych w Polsce w 2013 r., w którym aż 36 przedsiębiorstw z omawianego obszaru miało swoją siedzibę w naszym regionie. Dostrzegając potencjał rozwojowy tego sektora gospodarki, jako jeden z priorytetowych obszarów wsparcia w ramach inteligentnych specjalizacji w województwie śląskim, obok medycyny i energetyki, wybrano właśnie ICT.

W pierwszym konkursie zrealizowanym przez ŚCP do rozdysonowania było ponad 67 mln zł. Zgodnie z wytycznymi, zgłaszane projekty powinny umożliwić przedsiębiorstwom z sektora MŚP wprowadzenie, rozbudowę i modernizację działań biznesowych w oparciu o najnowsze rozwiązania informacyjno-komunikacyjne. Ma to doprowadzić, między innymi, do automatyzacji i optymalizacji zawierania kontraktów,

przesyłania dokumentów, pozyskiwania nowych odbiorców, planowania, zarządzania informacją, zasobami i finansami. Co ważne, projekty powinny być zrealizowane na terenie województwa śląskiego, a czas realizacji nie może przekroczyć jednego roku.

Innowacje dobrym kierunkiem

W lipcu br. ogłoszona została lista projektów wybranych do dofinansowania. Spośród 480 zgłoszonych wniosków, 214 pozytywnie przeszło weryfikację, uzyskując unijną dotację. 138 wybranych przedsięwzięć pochodziło z subregionu centralnego, 39 z północnego, 27 z południowego i 10 z zachodniego. Łączna wartość dofinansowania wyniosła ponad 50 mln zł.

– Wnioskodawcy w swoich propozycjach najczęściej zgłaszali pomysły użycia systemów informatycznych do wspomaganie procesów sprzedaży, magazynowania, zarządzania produkcją, kontaktu z klientem czy kontrahentami. Nie brakowało też propozycji posłużenia się specjalnymi aplikacjami do projektowania i konfiguracji wnętrza samochodowych, świadczenia usług zdrowotnych czy dotyczących spędzania wolnego czasu. Potwierdzeniem obowiązujących trendów

są także projekty, bazujące na analizach danych internetowych, np. system wykorzystujący sygnały emitowane przez telefony komórkowe, informujący o położeniu i aktywno-

ści klientów na terenie obiektów – mówi Bartosz Rozpondek, p.o. dyrektora Śląskiego Centrum Przedsiębiorczości w Chorzowie.

Okiem eksperta

Jacek Kotra,
dyrektor Parku Naukowo-Technologicznego
„TECHNOPARK GLIWICE” Sp. z o.o.



Nowe technologie z zakresu ICT w rozwoju przedsiębiorstw odgrywają różną rolę, w zależności od rodzaju prowadzonej działalności. Jednak można łatwo zauważyć, że jeśli firmy o potencjalnie niskim poziomie technologicznym zastosują narzędzia informatyczne wspierające budowanie relacji z klientami i marketing oparty o IT, zaczynają być znacznie lepiej dostrzegalne niż ich konkurencja. Patrząc natomiast na liderów technologicznych w branży, widać, że są oni uzależnieni od natchmiastowej implementacji nowych narzędzi ICT, ponieważ jest to czynnik wspierający ich przewagę rynkową. Wyraźnym trendem, widocznym od kilku lat, jest proces informatyzacji, zarówno w procesach już wysoce technologicznie zaawansowanych, jak i w firmach stosujących tradycyjne środki produkcji. Polega on nie tylko na automatyzacji procesów produkcyjnych, ale także sprzedażowych i marketingowych. Firmy inwestują w nowoczesne stacje robocze, oprogramowanie – kalkulacyjne i sprzedażowe. W województwie śląskim mamy silne marki związane szczególnie z tworzeniem oprogramowania (Wasko, Future Processing), gier (The FARM 51, Dreams czy Artifex Mundi) czy hardware (Wilk Elektronik, Digital Core Design). Wymienione firmy, oprócz wielu innych, są widoczne

nie tylko na rynku polskim, ale również międzynarodowym. W regionie działa także bardzo duża liczba softwarehousesów mających klientów wyłącznie na rynkach zagranicznych. Obecnie branża ICT musi być postrzegana jako zbiór wielu bardzo szybko rozwijających się dziedzin i ich połączeń. Obserwując trendy światowe, widzimy znaczący rozwój takich obszarów jak: fintech (rozwiązania wspierające rozwój usług finansowych – przyp. red.), big data (przetwarzanie informacji i wykorzystywanie w praktyce wniosków z nich płynących – przyp. red.), internet of things (Internet Rzeczy – świat połączonych ze sobą urządzeń, inteligentnych fabryk, miast oraz domów wykorzystujących najnowsze technologie – przyp. red.) oraz cloud computing (przetwarzanie w chmurze). Na świecie te dziedziny rozwijają się najszybciej – w oparciu o działalność dużych międzynarodowych korporacji, ale i startupów. Proszę zauważyć, iż np. fintech czy internet of things rozwija się w oparciu o dedykowane inkubatory technologiczne, nakierowane na wsparcie branży w danym kraju, a także funkcjonujące specjalistyczne akceleratory (fundusze seed i venture capital) inwestujące wyłącznie w pomysły z tych dziedzin (również w Polsce).

NIE OBAWIAJ SIĘ KONTROLI



Podpowiemy Ci, jak się przygotować do kontroli lub wizyty monitoringowej, aby przebiegała sprawnie i bez stresu.

Podpisując umowę o dofinansowanie, trzeba pamiętać o obowiązkach dotyczących każdego beneficjenta. Jednym z nich jest kontrola. Jej celem nie jest wykrycie nieprawidłowości, lecz potwierdzenie właściwej realizacji projektu, zgodnej z postanowieniami umowy o dofinansowanie. Jeżeli przeprowadzasz projekt zgodnie z zasadami – nie masz się czego obawiać. Część przedsiębiorców dobrze sobie z tym radzi, a kontrole nie wykazują żadnych uchybień. Aby stało się to powszechne, przygotowaliśmy kilka wskazówek – opisujemy m.in. w jaki sposób przygotować dokumenty, jakich pracowników oddelegować do rozmów z ŚCP, na co zwrócić szczególną uwagę. Omówimy także kilka najczęściej napotykanых problemów.

Przygotuj dokumenty związane z projektem – oznacz je tak, abyś nie musiał szukać wśród segregatorów z setkami innych faktur. Przechowuj je zawsze w tym samym miejscu, wtedy nie zaskoczy Cię nawet niezapowiedziana kontrola doraźna.

Zapewnij:

- **obecność osób kompetentnych**, mających wiedzę o realizacji celów projektu, np. pracownika, który uruchomi maszynę, objaśni proces produkcji, świadczenie usługi czy uruchomi program komputerowy zakupiony w projekcie i wytłumaczy jego działanie
- **dostęp do systemu księgowego** i obecność osób pro-

wadzących księgowość, aby mogły udzielić wyjaśnień dotyczących wyodrębnionej księgowości, np. dowodów wewnętrznych w przypadku zbiorczych odpisów amortyzacyjnych

- **możliwość wglądu do dokumentacji kadrowej** związanej z realizacją projektu, np. druków ZUS związanych z zatrudnieniem nowych pracowników wykazanych w projekcie
- **warunki odpowiednie do oględzin wszystkich środków trwałych lub wartości niematerialnych i prawnych**, również tych niekwalifikowalnych, związanych z dywersyfikacją lub modernizacją zakładu, które opisano we wniosku o dofinansowanie – osiągnięcie celów projektu obejmuje nie tylko wydatki kwalifikowane
- **możliwość weryfikacji materiałów związanych z informacją i promocją** projektu zaplanowanych we wniosku o dofinansowanie i zobowiązań określonych w umowie o dofinansowanie projektu – pamiętaj o właściwym doborze logotypów, odpowiednim umiejscowieniu informacji oraz zadбай o jakość tablic, aby były trwałe, lub wymieniaj je na nowe, gdy tylko ulegną zniszczeniu
- **sposobność sprawdzenia, czy wypełniasz zobowiązania w zakresie zasady równości szans i niedyskryminacji oraz zasady równości szans kobiet i mężczyzn** – zasady dotyczą nie tylko osób z niepełnosprawnościami, ale mogą np. dotyczyć osób w podeszłym wieku i utrudnień związanych ze świadczeniem usług na piętrze w budynku bez windy.

Pozytywne przejście przez kontrole ŚCP pozwala także uporządkować dokumentację i – co za tym idzie – być dobrze przygotowanym do innych, jak Krajowej Administracji Skarbowej czy Najwyższej Izby Kontroli. Aby ułatwić ten proces, sporządziliśmy listę najczęściej występujących niedociągnięć.

1. Braki w dokumentach

a) archiwizacja dokumentacji projektowej

Beneficjenci niejednokrotnie zapominają o tym, że należy przechowywać oryginały dokumentów lub ich poświadczane kopie. Jeżeli oryginałem jest wersja elektroniczna (np. dokument przesłany pocztą e-mail), to w tej samej formie należy go zarchiwizować (w szczególności dotyczyć to może postępowań ofertowych, np. zapytań wystanych drogą elektroniczną). W przypadku kontroli doraźnych (np. na skutek informacji zewnętrznych, a czasem także donosów) lub kontroli w okresie trwałości (kilka lat po zakończeniu realizacji projektów) brak oryginałów wymaga szeregu dodatkowych, czasochłonnych i kłopotliwych czynności ze strony beneficjenta (np. uzyskania duplikatów od firm, które mogą już nie istnieć lub się przekształciły, uzyskania dokumentów z urzędu skarbowego lub innych instytucji publicznych), a w skrajnych sytuacjach może doprowadzić nawet do rozwiązania umowy o dofinansowanie.

b) archiwizacja dokumentów związanych z zamówieniami publicznymi

Konieczne jest zapewnienie ścieżki audytu. Uchybienia w tym zakresie (np. brak zapytań ofertowych, ofert, itp.) w konsekwencji spowodują konieczność nałożenia korekty finansowej.

2. Brak wyodrębnionej ewidencji księgowej

W konsekwencji wydatek taki może zostać uznany za niekwalifikowalny. Nie chodzi tutaj o nowy program księgowy, lecz o wyodrębnienie w ramach dotychczas prowadzonej księgowości wszystkich operacji gospodarczych związanych z projektem. Dzięki temu można łatwiej w trakcie audytu odczytać przebieg finansowy projektu, np. instytucje kontrolne mogą zweryfikować czy dany wydatek nie został podwójnie sfinansowany.

3. Naruszenie trwałości projektu oraz niedozwolone zmiany

Często beneficjenci nie przywiązują wagi do tego, że po zakończeniu projektu jego cele trzeba utrzymać przez pewien okres (do 3–5 lat). Po wypłacie dofinansowania nie infor-

mują o planowanych zmianach (np. zmianie formy prawnej przedsiębiorstwa, przejęciu przedsiębiorstwa, sprzedaży środków trwałych), co – niestety – może skończyć się zwrotem jego części, a nawet całości.

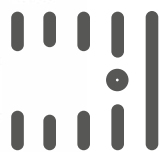
Okiem eksperta

Krzysztof Lorenc
kierownik Wydziału Kontroli
Śląskiego Centrum Przedsiębiorczości



Wszystkie projekty, które uzyskały dofinansowanie, podlegają kontrolom – w ten sposób sprawdzamy, czy Fundusze Europejskie są wydawane zgodnie z zapisami wniosku o dofinansowanie, który został złożony przez przedsiębiorcę w ŚCP. Solidne przygotowanie się do nich i dbałość o spełnienie warunków umowy pozwalają beneficjentom zrealizować zaplanowaną inwestycję przy dofinansowaniu z RPO WSL, wykorzystać wszystkie przyznane środki i uniknąć konieczności ich zwrotu. Pracownicy ŚCP w trakcie kontroli przedstawiają listę spraw, które wymagają dodatkowych wyjaśnień lub okazania konkretnych dokumentów. Przedsiębiorca ma czas, aby się ustosunkować wobec tych ustaleń – odwołać się lub naprawić ewentualne błędy. Może spodziewać się rozwiązania problemu w trakcie korespondencji elektronicznej albo – w niektórych przypadkach – wizyty sprawdzającej.

Nasi pracownicy służą wskazówkami, jak radzić sobie ze zmianami wprowadzanymi do projektu. Pamiętam sytuację, gdy w wyniku pożaru jeden z beneficjentów utracił znaczną część środków trwałych zakupionych w ramach projektu, o czym poinformował ŚCP. Ustalono w porozumieniu z nim zakres niezbędnych zmian, który umożliwił zakończenie i utrzymanie trwałości projektu bez konieczności zwrotu otrzymanego dofinansowania. W innym przypadku w okresie trwałości projektu przedsiębiorca otrzymał od sprzedawcy propozycję wymiany uszkodzonego w wyniku awarii środka trwałego na inny model. Podczas weryfikacji dokonanej przez pracowników ŚCP okazało się jednak, że nie będzie on spełniał celów określonych we wniosku o dofinansowanie. W związku z tym środek trwały został wymieniony na taki, który gwarantował zgodność realizacji celów z założeniami wniosku o dofinansowanie.



ZREALIZUJ Z NAMI PROJEKT KROK PO KROKU, CZ. 2

W poprzednim numerze poradnika informowaliśmy o tym, co warto wiedzieć przed złożeniem wniosku o dofinansowanie w ŚCP. Teraz poznasz przebieg formalnej i merytorycznej oceny projektów. Wskażemy także, czego powinieneś dopilnować, by Twój projekt mógł uzyskać jak najwyższą ilość punktów.

Ocena formalna

Podczas oceny formalnej bada się, czy wniosek został złożony zgodnie z Regulaminem konkursu oraz czy odpowiada rozporządzeniom unijnym oraz krajowym. Zwróć więc szczególną uwagę, aby projekt był właściwy dla typu działania, w ramach którego odbywa się konkurs, spełniał efekt zachęty, nie został rozpoczęty przed złożeniem wniosku o dofinansowanie, a miejscem jego realizacji było

województwo śląskie. Ponadto powinieneś sprawdzić, czy status przedsiębiorstwa uprawnia Cię do korzystania z dofinansowania i czy Twoja firma nie znajduje się w trudnej sytuacji. Wśród załączników publikowanych pod każdym ogłoszeniem o konkursie znajdziesz także listę sektorów wykluczonych. Spełnienie powyższych aspektów jest obligatoryjne.

Warto wziąć udział w spotkaniach informacyjnych, towarzyszących każdemu konkursowi. To doskonała okazja, by

Efekt zachęty

Środki publiczne mogą być przeznaczane na te przedsięwzięcia, które bez nich nie zostałyby zainicjowane – mają one zachęcać do ich realizacji. W przypadku MŚP efekt zachęty jest spełniony, jeśli rozpoczęcie inwestycji nastąpiło po złożeniu wniosku o wsparcie. Rozumie się przez to przystąpienie do związanych z projektem robót budowlanych lub pierwsze, prawnie wiążące, zobowiązanie do zamówienia urządzeń lub inne zobowiązania, które sprawiają, że inwestycja staje się nieodwracalna. Należy pamiętać, że zakup gruntu, uzyskanie zezwoleń, przeprowadzanie studiów wykonalności do takich nie należą.

Duże przedsiębiorstwo powinno przedłożyć także analizę uwzględniającą sytuację firmy w przypadku uzyskania pomocy oraz jej braku. Musi również udowodnić, że dzięki udzielonemu wsparciu spełniona zostanie co najmniej jedna z poniższych przesłanek: znacząco powiększony zostanie sam projekt lub jego zasięg, zwiększy się całkowita kwota wydana przez beneficjenta na projekt, przyspieszona zostanie realizacja albo projekt będzie zrealizowany w województwie śląskim.



zadać pytanie merytorycznym pracownikom i poznać zasady danego naboru.

Przed wystaniem wniosku skontroluj, czy projekt posiada wszystkie wymagane załączniki oraz czy nie zawiera błędów, których poprawa stanowiłaby istotną modyfikację, czyli np. zmianę wydatków projektu, jego celu lub rezultatu. Poprawić można błędy wskazane przez ŚCP, na przykład przekreślenie lub pominięcie wyrazu, nieścisłości rachunkowe. Jeśli sam zauważysz jakieś uchybienie, powinieneś skontaktować się z opiekunem projektu (nie poprawiaj niczego samodzielnie przy okazji korygowania innych błędów). Wnioski, które spełniają kryteria formalne, przekazywane są do oceny merytorycznej.

Ocena merytoryczna

Najpierw sprawdzane są kryteria obligatoryjne, niezbędne do uzyskania dofinansowania. Wśród nich bada się na przy-

kład, czy projekt jest wykonalny pod względem technicznym i finansowym, a wykazane wskaźniki możliwe do osiągnięcia. Pod uwagę bierze się również **zgodność z zasadą równości szans i niedyskryminacji, w tym dostępności dla osób z niepełnosprawnościami** oraz z innymi zasadami horyzontalnymi, czyli to, czy projekt będzie miał pozytywny wpływ na **zrównoważony rozwój środowiska naturalnego** – jego ochronę i poprawę jakości, czy spełnia **wymogi**

Skrupulatnie opisane kryteria wyboru projektów znajdziesz zawsze wśród załączników znajdujących się pod ogłoszeniem o danym konkursie.

partnerstwa – przewiduje współpracę podmiotów z pełnym poszanowaniem ich kompetencji – oraz czy zachowane zostaną **zasady polityki przestrzennej**, a więc takiego zagospodarowania terenu, które jest pożądane społecznie, uzasadnione ekonomicznie oraz nie będzie miało negatywnego wpływu na ekologię.

Jeśli projekt spełnia kryteria obligatoryjne, zostaje skierowany do kolejnego etapu oceny merytorycznej, w którym za każde z kryteriów można uzyskać od zera do kilku punktów (ich maksymalna ilość jest ustalana odrębnie dla każdego z konkursów). W tym momencie sprawdzany jest między innymi poziom innowacyjności przedsięwzięcia, jego efektywność, wpływ na rozwój ekonomiczno-społeczny regionu. Są to kryteria szczegółowo związane z każdym z konkursów i pozwalające premiować najlepsze pomysły.

Wybór wniosków

Projekt musi uzyskać minimum 60% możliwych do zdobycia punktów w trakcie oceny formalnej oraz spełnić wszystkie kryteria obligatoryjne, aby mieć szansę na dofinansowanie. Planowany termin rozstrzygnięcia naboru jest zawsze po-

dawany w regulaminie konkursu, a informacja o wybranych projektach publikowana na stronach internetowych www.scp-slask.pl (zakładka *Konkursy* – należy kliknąć link dotyczący danego konkursu, a następnie *Wybrane do dofinansowania*), www.rpo.slaskie.pl/lisi/nabory oraz na portalu www.funduszeuropejskie.gov.pl. Na liście znajdują się projekty, które spełniły kryteria formalne oraz merytoryczne. Jest ona posortowana malejąco, od wniosków, które uzyskały największą liczbę punktów.

Podpisanie umowy

Wnioskodawcy, których projekty zostały wybrane do dofinansowania, są zapraszani poprzez platformę SEKAP do dostarczenia dokumentacji niezbędnej do podpisania umowy, m.in. zaświadczenia o uregulowanych składkach za ubezpieczenia społeczne i podatki, zaświadczenie z banku, zawierające numer rachunku, na który ma zostać przelane dofinansowanie, oświadczenia o braku zmian danych rejestrowych, niewykluczeniu z możliwości ubiegania się o dofinansowanie, niepozostawaniu w trudnej sytuacji. Umowa powinna być zwarta nie później niż w terminie wskazanym w piśmie.



HARMONOGRAM KONKURSÓW

I NOWOCZESNA GOSPODARKA

Działanie 1.2 Badania, rozwój i innowacje w przedsiębiorstwach

ponad 46 mln euro

Przewidywany termin naboru wniosków: **19.10.2017 (od godz. 8.00) – 29.11.2017 (do godz. 12.00)**

Przeznaczony dla: **mikro-, małych, średnich i dużych przedsiębiorstw**

Można uzyskać dofinansowanie na:

1. Tworzenie lub rozwój istniejącego zaplecza badawczo-rozwojowego w przedsiębiorstwach służącego ich działalności innowacyjnej
2. Wsparcie prac B+R w przedsiębiorstwach

Maksymalny poziom dofinansowania: 80%

III KONKURENCYJNOŚĆ MŚP

Działanie 3.2 Innowacje w MŚP

ponad 15 mln euro

Przewidywany termin naboru wniosków: **grudzień**

Przeznaczony dla: **mikro-, małych i średnich przedsiębiorstw**

Można uzyskać dofinansowanie m.in. na: wdrożenie i komercjalizację innowacji produktowych i procesowych

Maksymalny poziom dofinansowania: 50%

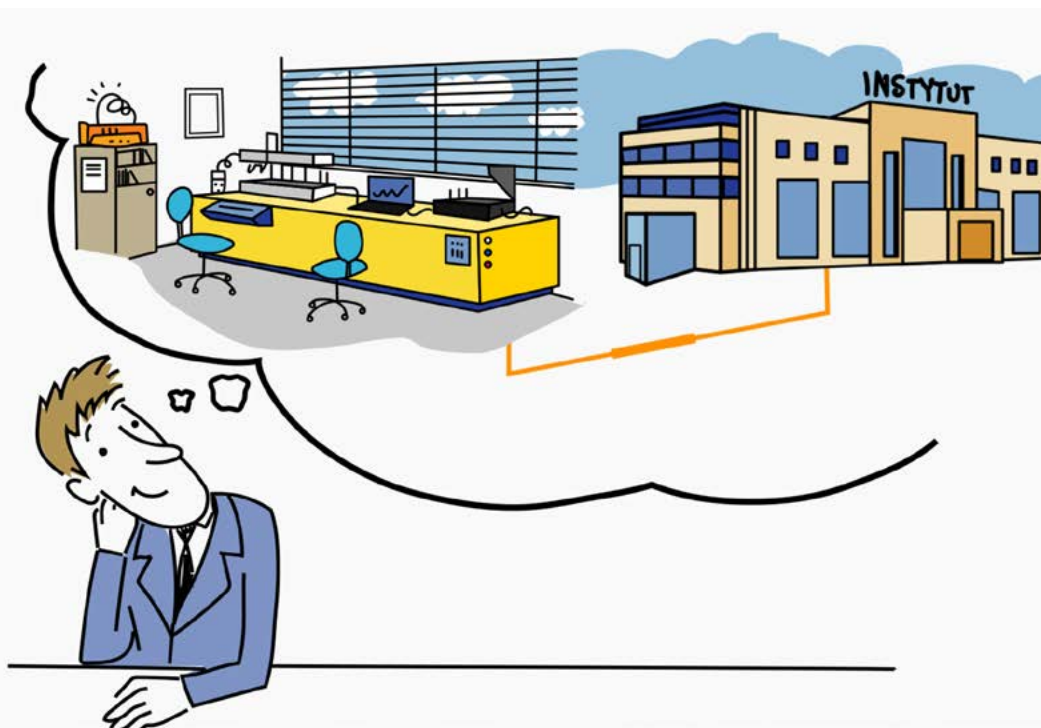
Plik przedstawiający szczegółowy opis wydatków kwalifikujących się do dofinansowania można pobrać ze strony www.scp-slask.pl – zakładki *Strefa beneficjenta/Dokumenty*, dokument *Wytyczne programowe w zakresie kwalifikowania wydatków z Europejskiego Funduszu Rozwoju Regionalnego w ramach RPO WSL na lata 2014-2020*. Wszystkim konkursom towarzyszą spotkania z osobami, które chcą wziąć w nich udział. Zachęcamy do składania wniosków.

ZNAJDŹ KANAŁ PROMOCJA SCP W SERWISIE YOUTUBE

Teraz informacje możesz czerpać nie tylko ze strony internetowej www.scp-slask.pl oraz poradnika, który właśnie trzymasz w rękach, ale także z filmów przygotowanych przez Śląskie Centrum Przedsiębiorczości.

Jeśli chcesz w przyjemny sposób sprawdzić, jakie możliwości dofinansowania rysują się przed Twoją firmą, obejrzyj film „*Jak wspieramy przedsiębiorców z regionu*” na niedawno otwartym kanale Promocja SCP w serwisie internetowym You Tube. Poznawanie tajników programu RPO WSL i Działań 1.2, 3.2 oraz 3.3 ułatwi Ci technika whiteboard animation, naśladowująca ręczne rysowanie na żywo.

Udostępniamy także relacje z interesujących wydarzeń, np. konferencji „*Fundusze unijne dla firm*”, zorganizowanej przez ŚCP w grudniu ubiegłego roku. W wydzielonej playliście będziemy zamieszczać wartościowe prezentacje. Chcesz się dowiedzieć więcej na temat inteligentnych specjalizacji? Obejrzyj prezentację Bartosza Rozpondka, p.o. dyrektora ŚCP, wygłoszoną w trakcie Śląskiego Forum Innowacji w czerwcu tego roku.



WYSZUKIWARKA DOTACJI

Do wyszukiwarki dotacji można dotrzeć na trzy sposoby:

- na stronie RPO WSL www.rpo.slaskie.pl w sekcji *Skorzystaj z Programu* należy kliknąć najpierw ikonę z podpisem *Znajdź dofinansowanie*, a następnie link *Wyszukiwarka dotacji*;
- na stronie ŚCP www.scp-slask.pl zakładka *Skorzystaj* pozwala przejść na podstronę *Wyszukiwarka funduszy*, gdzie znajduje się link do *Wyszukiwarki dotacji*;
- na stronie Portalu Funduszy Europejskich www.funduszeuropejskie.gov.pl trzeba kliknąć ikonę z podpisem *Znajdź dofinansowanie*.



Główny Punkt Informacyjny
Funduszy Europejskich
ul. Dąbrowskiego 23, parter, sektor C
40-037 Katowice

poniedziałek 7.00-17.00
od wtorku do piątku 7.30-15.30
Telefony:
32 774 01 72
32 774 01 93
32 774 01 94

Punkt Kontaktowy ŚCP
Śląskie Centrum Przedsiębiorczości
ul. Katowicka 47, 1 piętro, pokój 101
41-500 Chorzów

od poniedziałku do piątku 7.30-15.30
Telefony:
32 743 91 67
32 743 91 71
32 743 91 77
Fax: 32 743 91 61





Unia Europejska
Europejski Fundusz
Rozwoju Regionalnego



Publikacja współfinansowana ze środków Unii Europejskiej
– Europejskiego Funduszu Społecznego
w ramach Regionalnego Programu Operacyjnego Województwa Śląskiego
na lata 2014-2020