

FUNDUSZE dla **Biznesu**

poradnik przedsiębiorcy



01/2022



FUNDUSZE dla **Biznesu** poradnik przedsiębiorcy

Wydany na zlecenie
Śląskiego Centrum Przedsiębiorczości
ul. Katowicka 47, 41-500 Chorzów
www.scp-slask.pl, e-mail: scp@scp-slask.pl

Publikacja bezpłatna
ISSN 2451-219

Nakład: 500 egz.

Redakcja:
Paulina Cius-Górska, Anna Trólka,
Maciej Nowak

Wydział Informacji, Promocji
i Kontaktów z Mediami
tel. 32 743 92 13
E-mail: paulina.cius@scp-slask.pl,
anna.trolka@scp-slask.pl

Wydawca:
IGI MEDIA
ul. Spychalskiego 13/205
45-716 Opole

Opracowanie graficzne: Jerzy Golczuk
Korekta: Renata Żemojcin
Fot.: Shutterstock, Chromastock,
SCP, UMWSL

- 3 Słowo wstępne Dyrektora ŚCP
Czas dużych wyzwań
- 4 Rozmowa z Marszałkiem Województwa Śląskiego
Rozsądny krok do zmian
- 7 Fundusze Europejskie dla Śląskiego
Ten program ma być dźwignią
- 10 Fundusze unijne
Zyskać odporność na COVID-19
- 14 Śląski Pakiet dla Turystyki
Tak, to działa!
- 17 Instytucje otoczenia biznesu
KSENON – dobre miejsce na biznes
- 19 Strefa Beneficjenta
Sprawdź czerwone flagi
- 22 Strefa Beneficjenta
Pamiętajcie o szkoleniach



Krzysztof Spyra
Dyrektor
Śląskiego Centrum
Przedsiębiorczości

Poszukiwanie nowych kierunków rozwoju gospodarki staje się w tej chwili istotne jak nigdy wcześniej. Długofalowe procesy przyjęte „wczoraj”, „dziś” stają się nieaktualne. To w dużym uproszczeniu rzeczywistość, z jaką przychodzi nam się mierzyć, planując strategię na przyszłość, które cechuje wielowymiarowość i wariantywność.

Temat ważnych przemian, czekających nasz region w obecnej sytuacji geopolitycznej, wprowadza wewnątrz numeru Marszałek Województwa Śląskiego Jakub Chełstowski w wypowiedzi dotyczącej transformacji oraz nowej perspektywy finansowej. Jak zatrzymać potencjał intelektualny, w jaki sposób zachęcać inwestorów i przeobrazić się w region zrównoważonego rozwoju – o tym piszemy na stronach 4-8.

W kierunku zielonej gospodarki

Z uwagi na duże zainteresowanie Funduszami Europejskimi dla Śląskiego 2021-2027 zaplanowaliśmy w tym roku cykl tekstów przybliżających działania przewidziane do realizacji ze środków unijnych. W każdym numerze znajdują Państwo bieżące wiadomości oraz poziom wdrożenia, dlatego zachęcam do subskrybowania poradnika w wersji elektronicznej za pośrednictwem naszego newslettera.

Czas dużych wyzwań

Tak to działa

W ostatnim czasie mamy okazję przyrzeć się efektom udzielanego wsparcia w ramach specjalnych programów pomocowych zainicjowanych przez Zarząd Województwa na rzecz MŚP z regionu. O tym, jak dotacje pomogły przedsiębiorcom, dowiemy się z relacji podsumowujących Śląski Pakiet dla Turystyki oraz fundusz REACT-EU, uruchomiony przez Komisję Europejską w związku z pandemią COVID-19.

Podpowiadamy, doradzamy

Jak zwykle zachęcamy do regularnej lektury Strefy Beneficjenta, gdzie znajdzie się mnóstwo porad dotyczących rozliczania projektów. Miło mi przy tej okazji poinformować, że wróciliśmy do warsztatów stacjonarnych – za nami pierwsze spotkania dotyczące zamówień publicznych, realizacji projektu i procesów kontroli, które przyniosły wysoką frekwencję.

Oddając w Państwa ręce pierwszy numer Poradnika, zapraszam do bieżącego kontaktu oraz obserwowania naszych serwisów, gdzie publikujemy najnowsze informacje.

Rozmowa z Marszałkiem
Województwa Śląskiego

Rozsądny krok do zmian

– W ciągu dekady powinniśmy stać się regionem ekologicznie przyjaznym i tworzyć nowe miejsca pracy w zielonej gospodarce. I jest to jeden z priorytetów trwającej kadencji obecnego zarządu województwa – podkreśla Marszałek Województwa Śląskiego Jakub Chęłstowski



Województwo Śląskie
Europejski Region Przedsiębiorczości 2021-2022

European Entrepreneurial Region

Rozmowy, konsultacje, spotkania z instytucjami naukowymi, biznesem – ci, którzy śledzą postępy w negocjacjach z Komisją Europejską zauważyli, że w ostatnim czasie prace nabrały tempa. Jak wyglądają przygotowania do uruchomienia nowego Programu?

Środki unijne przeznaczone dla naszego regionu w ramach perspektywy 2021-2027 sięgają blisko 5 mld euro. Budżet województwa nigdy dotąd nie dysponował tak okazałymi funduszami. W kwietniu rozpoczęliśmy tryb konsultacji ze wszystkimi możliwymi środowiskami i organizacjami, z reprezentantami każdej grupy zawodowej.

Nadchodzi powoli czas rozpisywania konkursów, na podstawie których fundusze będą dzielone. Prognozy gospodarcze nam sprzyjają. Warto zaznaczyć, że do dyspozycji będą również niemałe środki zarezerwowane dla regionu w ramach Funduszu Sprawiedliwej Transformacji, które będą wspierały rozwój w oparciu o nowoczesne technologie, zastępujące gałęzie gospodarki zahamowane z tytułu dekarbonizacji.

Krok po kroku, jako region, odchodzimy od stereotypu, w którym Śląsk kojarzył się wyłącznie z kopalnianym szybem. Kluczowym wyzwaniem dla polityki rozwoju województwa jest transformacja gospodarcza. Zależy nam na podniesieniu konkurencyjności struktury gospodarczej regionu. Celem jest zwiększanie udziału w krajowym PKB. Stawiamy na biznes, naukę i edukację, rozwój sektora publicznego i obywatelskiego. Chcemy zapobiec odpływowi z województwa kapitału intelektualnego i zachęcać do tworzenia innowacyjnych start-upów, zapraszać inwestorów do lokowania kapitału właśnie tutaj.

Konieczne jest wykorzystanie potencjału naukowego, akademickiego i badawczo-rozwojowego dla przekształcania gospodarki województwa

z obecnego kształtu w kierunku gospodarki opartej na wiedzy. Pomogą w tym z pewnością fundusze unijne.

Proces transformacji – jak każda zmiana – może wzbudzać niepokój. Można tego dokonać „bezboleśnie”?

Należy jednak pamiętać, że transformacja powinna odbywać się na rozsądnych zasadach w znaczeniu gospodarczym i ekonomicznym. Nie wolno tutaj pominąć żadnej grupy społecznej i nie mam na myśli jedynie osób pracujących w kopalniach. Choć tu, rzeczywiście, problem może być największy, bo pamiętajmy, że jeden etat w górnictwie to cztery miejsca pracy w sektorze okołogórnictwym.

Nie da się z dnia na dzień zrezygnować z węgla i zlikwidować kopalni. To byłoby tragiczne w skutkach. Transformacja musi przebiegać stopniowo, rozsądnie, tak by nie ucierpiały na tym domowe budżety śląskich rodzin. Jedne miejsca pracy muszą zostać zastąpione kolejnymi. Oczywiście potrzebna będzie tu zmiana mentalności, ale myślę, że spokojnie sobie z tym poradzimy.

Dużą nadzieję widzę zwłaszcza w młodych pokoleniach, które dziś studiują na naszych uczelniach. Oni już patrzą w przyszłość inaczej, zdobywają wiedzę, która kiedyś będzie przyczynkiem do tworzenia nowych miejsc pracy. To ogromny potencjał. Rozpoczęliśmy też współpracę z uczelniami w tym zakresie. Rozmawiamy, konsultujemy się. Jesteśmy świadomi potencjału, ale też ryzyka.

Zielone Śląskie coraz bliżej. To kolejne wyzwanie, które dotyczy nie tylko sektora przedsiębiorstw, a w dużej mierze także mieszkańców.

Najbliższe lata to kontynuacja procesów związanych z ekologią i zieloną gospodarką, która jest jedną z inteligentnych specjalizacji naszego województwa. Za tymi zmianami idą także nowe możliwości zatrudnienia w tym sektorze, co jest szansą na wykorzystanie potencjału

dojrzałych uczestników rynku pracy. Przypomnę, że w styczniu 2020 r. Międzynarodowe Centrum Kongresowe w Katowicach gościło uczestników międzynarodowej konferencji „W kierunku zielonej gospodarki”, poświęconej właśnie Funduszy na rzecz Sprawiedliwej Transformacji. Było to przedsięwzięcie współorganizowane przez Urząd Marszałkowski Województwa Śląskiego oraz Ministerstwo Funduszy i Polityki Regionalnej. Przedstawiciele regionów z różnych części Europy rozmawiali o gospodarce, transformacji, rewitalizacji infrastrukturalnej i społecznej oraz szansach związanych z nową perspektywą finansową UE.

Gościem głównym konferencji była komisarz ds. spójności i reform Unii Europejskiej Elisa Ferreira, która zaakcentowała w swoim wystąpieniu, że transformację można porównać do pewnego rodzaju rewolucji niosącej w Europie nowy ład, a wspólnym celem ma być ochrona naszego zdrowia. I ten właśnie aspekt dotyczy nas bezpośrednio, jeśli mówimy dziś o śląskiej rzeczywistości. Bo utarło się powiedzenie, że na Śląsku ludzie widzą, czym oddychają. Transformacja dotyczy bowiem nie tylko gospodarki, ale także właśnie zdrowia, walki o czyste powietrze.

Problemem tego regionu jest smog. Jeśli chcemy być zdrowi i żyć dłużej, musimy być proekologiczni. Cały czas nad tym pracujemy. Najświeższy przykład to umowa z Narodowym Funduszem Ochrony Środowiska i Gospodarki Wodnej, które przekaże blisko 26 mln zł dotacji dla województwa śląskiego na wdrażanie programu ochrony powietrza w ramach unijnego projektu LIFE. Strategia Zielone Śląskie 2030 wskazuje kierunki, które przyniosą rozwój. Ten projekt pokazuje zmianę, której oczekujemy w regionie.

Śląskie to innowacje, to nowe kierunki rozwoju, ośrodki edukacyjne zapewniające dobrą przyszłość młodym ludziom, to rynek pracy oferujący wiele możliwości zatrudnienia. Jednym

słowem - Śląskie to region, który przyciąga?

W ostatnim rankingu prestiżowego „Financial Times” Województwo Śląskie znalazło się na wysokiej pozycji pod względem atrakcyjności inwestycyjnej. Miejsce w pierwszej dziesiątce najlepszych regionów Europy to ogromne wyróżnienie, a nasz region został doceniony w kategorii: strategia przyciągania bezpośrednich inwestycji zagranicznych oraz efektywność kosztowa.

Warto zauważyć, że działania województwa, zwłaszcza w czasie kryzysu wywołanego pandemią COVID-19, zostały również dostrzeżone przez Europejski Komitet Regionów, który przyznał nam na okres dwóch lat tytuł Europejskiego Regionu Przedsiębiorczości. Ten znak doskonałości jest przyznawany za wybitną zdolność przewidywania w dziedzinie przedsiębiorczości i inteligentną strategię wzrostu uwzględniającą szersze wyzwania społeczne. Nagroda dotyczy w szczególności wdrożenia Śląskiego Pakietu dla Gospodarki, który był uzupełnieniem tarczy antykryzysowej sygnowanej przez rząd premiera Mateusza Morawieckiego. Najogólniej rzecz ujmując, był to rodzaj ekonomicznej szczepionki, którą zaaplikowaliśmy regionalnej gospodarce, zwłaszcza firmom z sektora małych i średnich przedsiębiorstw. Na rynek trafiła kwota 1,4 mld zł plus 87,5 mln zł w ramach Śląskiego Pakietu dla Turystyki, branży, która najmocniej ucierpiała wskutek pandemii COVID-19.

Pieniądze w ramach Śląskiego Pakietu dla Gospodarki okazały się nie tylko ratunkiem dla firm w trudnych czasach pandemicznych, ale pozwoliły wielu podmiotom, które tworzą gospodarczy krwiobieg regionu, mocno się rozwinąć. Mamy w efekcie bardzo niskie bezrobocie. I to zostało mocno docenione na międzynarodowej arenie, ale też muszę zaznaczyć, że udało się to osiągnąć dzięki bardzo dobrej współpracy z Komisją Europejską.

Fundusze Europejskie dla Śląskiego



Ten program ma być dźwignią

Ponad 1600 osób było zaangażowanych w prace nad programem Fundusze Europejskie dla Śląskiego 2021-2027. To bardzo ważna misja, ponieważ zdecydowanie o tym, w jaki sposób zostanie zagospodarowane ponad 4,8 mld zł unijnych pieniędzy.

1600

Co najmniej tyle osób wzięło udział w pracach nad projektem programu. Reprezentowały one zróżnicowane instytucje, organizacje, grupy i środowiska społeczne. Odbyły się 22 spotkania konsultacyjne.

Program Fundusze Europejskie dla Śląskiego 2021-2027 określa główne obszary i szczegółowe kierunki działań na rzecz rozwoju województwa w nowej perspektywie unijnego finansowania na lata 2021-2027.

Warto w tym miejscu przypomnieć, że środki unijne w całym kraju zostaną przeznaczone na realizację inwestycji w innowacje, przedsiębiorczość, cyfryzację, infrastrukturę, ochronę środowiska, energetykę, edukację i sprawy społeczne. Projekt w wersji 2.1 zawiera zmiany wynikające z konieczności uwzględnienia konsultacji ze środowiskiem ekspertów wielu dziedzin. Właśnie takie konsultacje przeprowadzono 4 marca 2022 r.

Zeskanuj kod QR i zapoznaj się z dokumentem Fundusze Europejskie dla Śląskiego 2021-2027



Dokument należy opracować i uchwalić po to, by był podstawą do:

- wystąpienia do Ministerstwa Funduszy i Polityki Regionalnej o opinię o zgodności projektu Funduszy Europejskich dla Śląskiego 2021–2027 z Kontraktem Programowym dla Województwa Śląskiego,
- oficjalnych negocjacji z Komisją Europejską dokonywanych poprzez system SFC2021,
- przygotowania Strategicznej Oceny Oddziaływania na Środowisko (SOOŚ) zgodnie z wymaganiami ustawowymi i poddania programu wraz z SOOŚ konsultacjom społecznym.

MAŁGORZATA STAŚ

Dyrektor Departamentu Rozwoju Regionalnego
Urzędu Marszałkowskiego Województwa Śląskiego:

– W trakcie spotkań to my słuchaliśmy państwa po to, żeby wspólnie zbudować ten program. Najważniejszym zadaniem jest takie dostosowanie go, by odpowiadał na potrzeby naszego regionu, ale też spełniał wymagania stawiane przez Komisję Europejską. Chodzi o zbudowanie tego programu tak, by przyniósł on jak najwięcej efektów dla regionu i stanowił dźwignię dla innych inwestycji realizowanych z innych źródeł finansowania w okresie programowania 2021–2027.



Relacje ze wszystkich spotkań konsultacyjnych

Kliknij w link:
rpo.slaskie.pl/czytaj/aktual_21_27

Bądź na bieżąco

Kliknij w link i poznaj aktualną wersję programu FE SL 2021-2027:
„Zapoznaj się z prawem i dokumentami”
rpo.slaskie.pl/dokument/fesl_2021_2027_projekt_110322



KAMIENIE MIŁOWE

Prace nad FE SL 2021-2027 rozpoczęto już w 2019 r., podczas przygotowania Strategii rozwoju województwa „Śląskie 2030”.

31 marca 2021 r. Zarząd Województwa Śląskiego przyjął **pierwszy wstępny projekt programu**.

Warto zaznaczyć, że tworzony był w systemie spotkań konsultacyjnych oraz warsztatów (kwiecień–maj 2021 r.), poprzedzonych ustawowymi konsultacjami społecznymi. W ich trakcie wykorzystywano także formułę online z uwagi na ograniczenia wynikające z pandemii COVID-19.

Głównym celem webinarów było włączenie szerokiego grona interesariuszy, w tym: przedstawicieli administracji rządowej, samorządowej, samorządów lokalnych, środowiska naukowego, społecznego i gospodarczego, partnerów publicznych, przedstawicieli środowisk subregionalnych, a także organizacji pozarządowych, w proces programowania funduszy europejskich dla województwa śląskiego na lata 2021–2027.

4 sierpnia 2021 r. Zarząd Województwa Śląskiego przyjął drugi wstępny projekt programu w celu uwzględnienia zapisów pakietu rozporządzeń unijnych zatwierdzonych 24 czerwca 2021 r., wniosków z cyklu warsztatów konsultacyjnych przeprowadzonych w kwietniu i maju 2021 r. oraz dotychczasowych ustaleń wynikających z prac nad Kontraktem Programowym dla Województwa Śląskiego. Tę wersję skierowano następnie w trybie roboczym do konsultacji Komisji Europejskiej oraz Ministerstwa Funduszy i Polityki Regionalnej.

3 listopada 2021 r. Zarząd Województwa Śląskiego uchwalił **projekt programu Fundusze Europejskie dla Śląskiego 2021–2027 w wersji 1.0.**

W lutym 2022 r. wersję 1.0 poddano roboczym prekonsultacjom, które objęły partnerów gospodarczych, samorządowych, społecznych. Ich głównym celem było podkreślenie roli dialogu społecznego.

ALOKACJA PROGRAMU

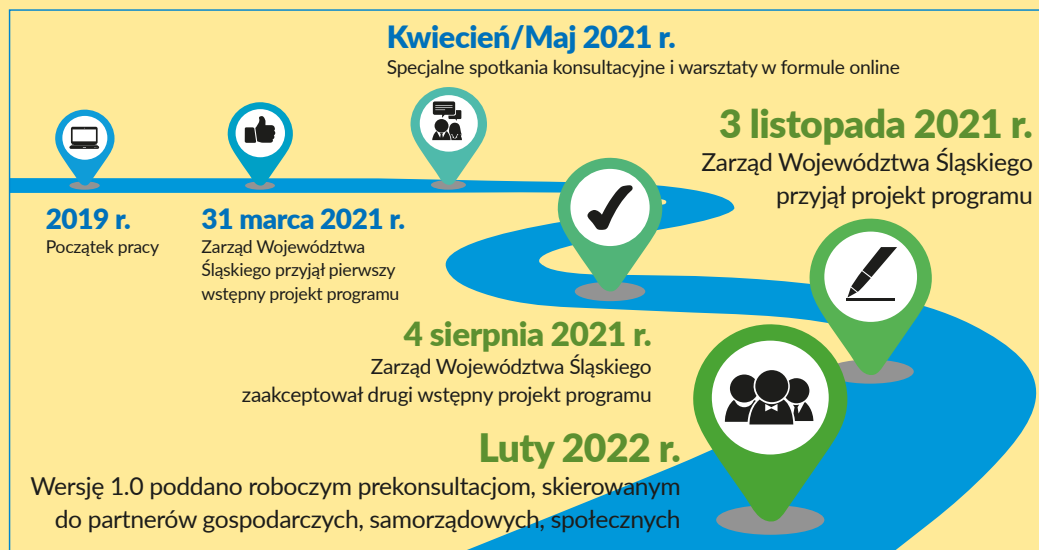
2 792 340 098 euro – tyle ma wynieść wysokość środków dostępnych w ramach programu – zgodnie z projektem Umowy Partnerstwa oraz aktualnymi ustaleniami.

Na tę kwotę składają się:

- **2 092 328 592 euro** z Europejskiego Funduszu Rozwoju Regionalnego,
- **700 011 506 euro** z Europejskiego Funduszu Społecznego+.

Dodatkowo w aktualnej wersji programu uwzględniono pieniądze z Funduszu na rzecz Sprawiedliwej Transformacji – **ok. 2 066 000 000 euro** (to kwota dla Śląskiego wskazana w lutym tego roku).

Łączna alokacja Funduszy Europejskich dla Śląskiego na lata 2021–2027 wynosi więc **ok. 4 858 340 098 euro.**



**2021- 2027
Kalendarium
prac nad
programem
FE SL**

ZYSKAĆ ODPORNOŚĆ NA COVID-19

Dodatkowe 40,5 mln euro trafiło do województwa śląskiego w ramach programu REACT-EU. Ich głównym celem jest pomoc w przeciwdziałaniu negatywnym skutkom wywołanym przez pandemię.

Wirus COVID-19 wywarł wpływ nie tylko na zdrowie tysięcy mieszkańców Polski i Europy, ale odcisnął swoje piętno również na gospodarce. Część firm nie wytrzymała kryzysu, inne musiały ograniczyć działalność lub zmienić jej profil.





Aby przeciwdziałać wspomnianym zjawiskom, Komisja Europejska przedstawiła pakiet REACT-EU (*Recovery Assistance for Cohesion and the Territories of Europe*), który ma złagodzić skutki pandemii COVID-19. Fundusze z tej puli – a mowa o niebagatelnej kwocie ponad 50,6 mld euro – wykorzystywane są do walki ze społecznymi i gospodarczymi skutkami pandemii. Pomagają w powrocie do ożywienia gospodarczego, utrzymaniu zagrożonych miejsc pracy i konkurencyjności MŚP.



133 projekty z dofinansowaniem

– Z tej puli 40,5 mln euro trafiło do województwa śląskiego – mówi **Jakub Chelstowski**, Marszałek Województwa Śląskiego. – Już 15 grudnia ub.r. zaktualizowaliśmy Regionalny Program Operacyjny Województwa Śląskiego, dzięki czemu mogliśmy wprowadzić do niego nowe działania w ramach planu naprawczego REACT-EU – dodaje.

25 stycznia br. Zarząd Województwa Śląskiego zatwierdził listy pozytywnie ocenionych projektów w czterech rundach konkursu. Do dofinansowania w ramach mechanizmu REACT-EU wybrano łącznie 133 projekty (26 dotyczyło średnich przedsiębiorstw, a 107 mikroprzedsiębiorstw i małych firm).

Wśród pomysłów przedstawionych przez śląskich przedsiębiorców wiele związanych było z dywersyfikacją działań, otwarciem nowych kierunków funkcjonowania czy stworzeniem usług, które pozwolą bezproblemowo prowadzić działalność w razie wystąpienia kolejnych fali pandemii.

Firmom z regionu zależało przede wszystkim na wzroście konkurencyjności poprzez nowe inwestycje oraz poszerzenie profilu działalności. Tak było chociażby w przypadku FH JEST **Jerzy Jastrzębski**, która zakupując mobilne myjnie wózków sklepowych wprowadziła innowacyjną usługę odpowiadającą obecnym czasom. W związku z nową inwestycją zatrudnienie znajdują tutaj kolejne trzy osoby. Odporne na skutki kryzysu zdrowia publicznego będą również obiekty hotelowe wyposażone w inteligentne systemy obsługi.

Realizacja do końca 2023 r.

Budżet programu jest szansą na efektywny plan naprawy gospodarczej. Wnioskodawcy muszą jednak pamiętać o tym, że czasu na realizację projektów wspartych z REACT-UE jest niewiele. Trzeba je zakończyć do 31 grudnia 2023 r. – przypomina Wicemarszałek **Wojciech Kałuża**. – W województwie śląskim dodatkowe pieniądze w ramach narzędzia REACT-EU wspierają nie tylko przedsiębiorców, ale również inwestycje z obszarów: infrastruktura ochrony zdrowia oraz energetyka.

50,6
mld euro

– tyle wynosi budżet programu **REACT-EU**. Jest to jeden z największych programów wchodzących w skład nowego instrumentu o nazwie **Next Generation EU**.



Dofinansowanie w ramach REACT-EU

133 projekty
wybrano
do dofinansowania

26 z nich dotyczyło
średnich przedsiębiorstw



107 projektów
dotyczyło
mikro- i małych firm

Jakie projekty mogły liczyć na wsparcie?

Przedsiębiorcy otrzymali środki w ramach programu REACT-EU na następujące zadania:

- bieżącą działalność przedsiębiorstwa, wydatki takie jak:
 - zakup surowców, materiałów, produktów oraz towarów związanych z prowadzoną działalnością gospodarczą,
 - opłaty leasingowe,
 - spłaty rat kredytu inwestycyjnego i raty kredytu obrotowego,
 - opłaty związane z utrzymaniem powierzchni biurowych, produkcyjnych, magazynowych i handlowych,
 - zarządzanie łańcuchem dostaw,
 - pomoc prawna i doradztwo,
 - inne wydatki niezbędne do utrzymania zatrudnienia, w tym koszty utrzymania pracowników;
- inwestycje produkcyjne w MŚP mające na celu rozbudowę parku maszynowego, który pozwoli na utrzymanie bieżącej produkcji zagrożonej przez epidemię koronawirusa SARS-CoV-2;
- mikroinwestycje związane z dywersyfikacją bieżącej produkcji oraz oferowanych usług.

Poznaj szczegóły **REACT-EU**



Więcej informacji
o Programie możesz
znaleźć na stronie:

www.rpo.slaskie.pl/czytaj/react_eu

Przykłady dofinansowanych inwestycji
znajdziesz w mediach społecznościowych:
Facebook Razem Zmieniamy Śląskie oraz
Instagram Fundusze EU dla Śląskiego.



śląski pakiet

dla turystyki

Tak, to działa!

Ponad 52,5 mln zł wyniosło wsparcie udzielone gminom i firmom, których główna działalność skupiona jest wokół usług związanych z czasem wolnym i branżą turystyczną. W okresie największego lockdownu wiele podmiotów mogło zrealizować inwestycje podnoszące konkurencyjność oraz dostosować ofertę do trudnych warunków wprowadzonych za sprawą obostrzeń sanitarnych.

52,5
mln zł

- to ogólna wartość
Śląskiego Pakietu dla Turystyki

Podczas spotkania podsumowującego, którego gospodarzami byli Wicemarszałek Województwa Śląskiego **Wojciech Kałuża** oraz Burmistrz Miasta Wiśla **Tomasz Bujok**, przedstawiono etapy Pakietu, uwzględniające pomoc dla gmin Beskidu Śląskiego, Beskidu Żywieckiego, Śląska Cieszyńskiego, Jury Krakowsko-Częstochowskiej, oraz VII Filaru, który oferował dotacje w maksymalnej wysokości 500 tys. zł dla mikro- i małych firm.

– W 2020 r. uruchomiliśmy pierwszy konkurs, który dzięki negocjacjom Zarządu Województwa z Komisją Europejską udało się zrealizować na zmienionych zasadach, co pozwoliło nam na dofinansowanie przedsiębiorstw dotkniętych pandemią – nabór skierowany na inwestycje nie przewidywał praktycznie żadnych ograniczeń. Konkurs w ramach Śląskiego Pakietu dla Turystyki miał na celu wsparcie przedsiębiorstw szczególnie dotkniętych skutkami pandemii, których działalność była mocno ograniczona w wyniku wprowadzonych obostrzeń.

Dziś możemy powiedzieć, że faktycznie wypełnił on lukę związaną z potrzebami inwestycyjnymi branży, która korzystając z rządowego wsparcia, walczyła o utrzymanie zatrudnienia, jednak często pozostawała bez perspektyw na dalszy rozwój i wzmocnienie konkurencyjności – podkreślał Wicemarszałek **Wojciech Kałuża**.

WOJCIECH DZIĄBEK

Dyrektor Departamentu Turystyki UM WSL:



– Jednym z ważniejszych celów w czasie kryzysu zdrowia publicznego było udzielenie gminom wsparcia w ramach podejmowanych inicjatyw na rzecz przedsiębiorców z branży turystycznej, takich jak zwolnienia, umorzenia podatków i opłat lokalnych za czas pandemii, skutkujących poprawą warunków funkcjonowania tych przedsiębiorców, w tym poprawą ich płynności finansowej. Wartość pomocy finansowej udzielonej 21 gminom z terenu Beskidów, Śląska Cieszyńskiego, Beskidu Żywieckiego oraz Jury Krakowsko-Częstochowskiej przekroczyła 9,7 mln zł. Ze wspomnianych zwolnień i umorzeń opłat lokalnych skorzystało ponad 900 przedsiębiorstw turystycznych.



Regionalny Program Operacyjny na lata 2014–2020, czyli fundusze unijne, którymi dysponowało ŚCP, bardzo mocno określał ramy, w jakich wolno udzielać wsparcia: innowacje, prace badawcze, wdrożeniowe, promocja zagraniczna.

KRZYSZTOF SPYRA

Dyrektor ŚCP:



– Na projekty inwestycyjne podnoszące konkurencyjność praktycznie nie było miejsca. W momencie wystąpienia kryzysu zdrowia publicznego konieczna była weryfikacja zapisów Programu, by pomóc w przetrwaniu tego trudnego, zaskakującego dla wszystkich czasu.

Ponad 39 mln zł pozyskane przez wnioskodawców przyczyni się do rozbudowy zaplecza, wprowadzenia nowych, atrakcyjnych usług, poprawy bezpieczeństwa, zarówno gości, jak i pracowników obiektów hotelowych czy restauracyjnych, a w konsekwencji wzmocni również pozycję naszego regionu jako miejsca atrakcyjnego pod względem turystycznym.

Podczas spotkania wręczono umowy na realizację projektów wybranych w konkursie „Inwestycje w MŚP” m.in. **Aleksandra Łekawie**, reprezentującej Biuro Turystyczno-Handlowe „Beskid-Tour”, które dzięki dotacji sięgającej prawie 500 tys. zł stworzy aparthostel w zabytkowej kamienicy w centrum Bielska-Białej.

TOMASZ BUJOK

Burmistrz Miasta Wisła:



– Warto zaznaczyć, że tak naprawdę bezpośrednim odbiorcą tych środków, beneficjentem inwestycji są nasi mieszkańcy żyjący z turystyki, którym w czasie pandemii towarzyszył niepokój i obawy o jutro. Pomysł i realizacja Pakietu pokazują solidarność samorządu wyższego szczebla z samorządami na dole. Otrzymane fundusze przeznaczone zostały m.in. na budowę nowej kładki w centrum Wisły oraz parkingu przy Centrum Edukacji Ekologicznej, na czym skorzystają zarówno mieszkańcy, jak i goście licznie przybywający w te okolice na wypoczynek.

– Dziękujemy za dostrzeżenie naszych potrzeb i kłopotów podczas lockdownu. Dotacja jest dla nas istotnym impulsem do rozwoju – mówiła **Jadwiga Dobija**, która uzyskała dofinansowanie na modernizację kręgielni „Kometa” w Żywcu.



KSSENON – dobre miejsce na biznes

Trwa budowa centrum kreatywności, innowacyjności oraz przedsiębiorczości w Żorach. Pierwszy raz o powstaniu akceleratora biznesowego usłyszeliśmy pod koniec 2020 r., w czasie mocno naznaczonym pandemią COVID-19. Obecnie projekt jest w trakcie realizacji najważniejszej inwestycji.



JAKUB CHEŁSTOWSKI

Marszałek Województwa Śląskiego:



– KSSENON to projekt pilotażowy, który pokazuje, że transformacja jest możliwa. My musimy stworzyć warunki dla małych i średnich przedsiębiorstw, dla mikroprzedsiębiorstw.

Powstaną przestrzenie o łącznej kubaturze 4 tys. m² o wysokim standardzie usługowym, produkcyjnym, które będzie można wynająć za nieduże pieniądze. To dla firm rozwijających się kluczowy element kosztów operacyjnych, który spowoduje, że ich rozwój w różnych segmentach będzie zdecydowanie aktywniejszy, pełniejszy i przede wszystkim będzie budował w Subregionie Zachodnim nową wartość dodaną. To realna odpowiedź na czasy, w których przyszło nam działać.

KSSENON

– przestrzeń, która sprzyja

Projekt polega na budowie kompleksu czterech obiektów z powierzchnią na wynajem. Są to małe hale przemysłowe z zapleczem, przeznaczone głównie dla mikro- i małych przedsiębiorstw, oraz biura.



WOJCIECH KAŁUŻA

Wicemarszałek Województwa Śląskiego

KSSENON to ogromna szansa dla sektora MŚP. Takiego miejsca w województwie jeszcze nie było. To jeden z pierwszych kluczowych projektów realizowanych za ponad 40 mln zł z RPO, który pomoże rozwijać biznes na tym terenie.

Za całość odpowiada Katowicka Specjalna Strefa Ekonomiczna SA – na realizację przedsięwzięcia na terenach pogórnich otrzymała dofinansowanie w wysokości blisko 41 mln zł, przekazane przez Urząd Marszałkowski Województwa Śląskiego w ramach dostępnych środków z Europejskiego Funduszu Rozwoju Regionalnego (RPO WSL 2014–2020, poddziałanie 1.4.2. Wsparcie regionalnych oraz lokalnych centrów kreatywności i innowacji). W tej chwili projekt nabiera realnego kształtu – trwają zaawansowane prace budowlane.

KSSENON inspiruje!

Nowy wymiar współpracy i edukacji

W ramach kompleksu funkcjonować będą:

CENTRUM COWORKINGU – profesjonalne współdzielone miejsce pracy, stanowiące pierwszą bazę dla firm o charakterze startupowym.

CENTRUM KOMPETENCJI – miejsce realizacji praktycznej nauki zawodu, specjalistycznych szkoleń dla uczniów oraz osób dorosłych.

KSSENON – jedyny taki w regionie!

deą przedsięwzięcia jest zbudowanie ekosystemu innowacji. Centrum biznesowe to nie tylko powierzchnia i nowoczesna infrastruktura. Firmom rezydującym w akceleratorze zapewniony zostanie dostęp do wiedzy, trendów i potencjalnych kontrahentów.

KSSENON jest FLEX!

Jedno miejsce, wiele możliwości

CZĘŚĆ PRZEMYSŁOWA

– **ponad 10 000 m² w całym kompleksie.**

32 nowoczesne, niewielkie hale o charakterze przemysłowym (o powierzchni od 280 do 350 m², każda z własnym z zapleczem biurowym oraz socjalnym), z możliwością korzystania z ulg podatkowych w ramach Polskiej Strefy Inwestycji.

CZĘŚĆ NIEPRZEMYSŁOWA

– **łącznie ponad 2500 m².**

Powierzchnia podzielona na mniejsze pomieszczenia przeznaczone na realizację dodatkowych form wsparcia, np. usług księgowych, prawnych, restauracyjnych, opieki nad dziećmi w punkcie przedszkolnym.

Informacje na temat KSSENON:

KSSE SA Podstrefa Jastrzębsko-Żorska

ul. Muzealna 1/1, Żory

tel. 32 435 16 16, 502 386 308

zory@ksse.com.pl

Więcej na ksse.com.pl i FB



Sprawdź czerwone flagi

Postępowanie o udzielenie zamówienia powinno zostać przeprowadzone przy poszanowaniu zasad przejrzystości, jawności i uczciwej konkurencji. Zapewnienie wszystkim wykonawcom równych szans jest sprawą priorytetową.



Dążenie do bezstronności warto rozpocząć od sprawdzenia, czy nie mamy do czynienia z konfliktem interesów.

Czym jest konflikt interesów?

Zgodnie z „Wytycznymi w zakresie kwalifikowalności wydatków w ramach Europejskiego Funduszu Rozwoju Regionalnego, Europejskiego Funduszu Społecznego oraz Funduszu Spójności na lata 2014–2020” to powiązanie kapitałowe lub osobowe między beneficjentem, osobami upoważnionymi przez niego do zaciągania zobowiązań lub osobami wykonującymi w jego imieniu czynności związane z przygotowaniem i przeprowadzeniem procedury wyboru wykonawcy a wykonawcą, polegające w szczególności na:

- uczestniczeniu w spółce jako wspólnik spółki cywilnej lub spółki osobowej
- posiadaniu co najmniej 10% udziałów lub akcji
- pełnieniu funkcji członka organu nadzorczego lub zarządzającego, prokurenta, pełnomocnika
- pozostawaniu w związku małżeńskim, w stosunku pokrewieństwa albo powinowactwa w linii prostej, pokrewieństwa drugiego stopnia lub powinowactwa drugiego stopnia w linii bocznej, a także w stosunku przysposobienia, opieki lub kurateli.

Pojęcie konfliktu interesów szerzej zdefiniowano w Dyrektywie Parlamentu Europejskiego i Rady 2014/24/UE z dnia 26 lutego 2014 r. Zgodnie z art. 24 konflikt interesów obejmuje co najmniej każdą sytuację, w której członkowie personelu instytucji zamawiającej lub dostawcy usług w zakresie obsługi zamówień działającego w imieniu instytucji zamawiającej, biorący udział w prowadzeniu postępowania o udzielenie zamówienia lub mogący wpłynąć na wynik tego postępowania, mają, bezpośrednio lub pośrednio, interes finansowy, ekonomiczny lub inny interes osobisty, który postrzegać można jako zagrażający ich bezstronności i niezależności w związku z postępowaniem o udzielenie zamówienia.

W związku z powyższymi zapisami pojęcia konfliktu interesów nie należy rozpatrywać wyłącznie na gruncie przywołanych tu „Wytycznych...”, gdyż odwołują się one do powiązań osobowych i kapitałowych, których w szczególności należy unikać przy udzielaniu zamówień. Użycie określenia „w szczególności” oznacza, że opisany w „Wytycznych...” katalog przypadków jest katalogiem otwartym. Wystąpienie innych powiązań osobowych i kapitałowych, a także brak bezstronności i obiektywności przy udzielaniu zamówienia również świadczą o wystąpieniu konfliktu interesów.

Czerwone flagi

– Aby ułatwić przedsiębiorcom przeprowadzanie postępowań, przygotowano listę specyficznych sygnałów ostrzegawczych, tzw. czerwonych flag – mówi **Agnieszka Mieszczok**, Kierownik Wydziału Rozliczeń w ŚCP. – Jeśli zauważymy takie sygnały, staramy się wyjaśnić sytuację. Gdy okazuje się, że zdarzenie nie miało wpływu na wynik postępowania, uznajemy postępowanie za przeprowadzone prawidłowo.

Możemy wyróżnić kilka przypadków, z którymi pracownicy Wydziału Rozliczeń stykają się najczęściej:

Panel ekspercki

– pamiętaj, że mogą w nim uczestniczyć wykonawca lub osoby przez niego zatrudnione tylko wtedy, gdy postępowanie zostało rozstrzygnięte i podpisano umowę przed panelem. Jeśli wybrany wykonawca brał udział w panelu przed udzieleniem mu zamówienia, istnieje duże ryzyko nałożenia 100% korekty, ponieważ udział w panelu pozwala uzyskać szczegółowe informacje na temat zapisów wniosku o dofinansowanie, w tym budżetu projektu, co jest istotne przy wycenie usługi i może zdecydować o zwycięstwie danej oferty.

Powiązania osobowe lub kapitałowe

– jeśli powiązania takie już nie istnieją, ale miały miejsce w ostatnich trzech latach przed postępowaniem, może to świadczyć o braku zachowania zasady bezstronności i konieczne będzie złożenie dodatkowych wyjaśnień.

Powiązania przez osoby trzecie

– do tych sytuacji dochodzi, gdy zamawiający z oferentem nie są związani bezpośrednio stosunkiem cywilnoprawnym, powiązaniami osobowymi czy rodzinnymi, ale są jednocześnie powiązani z tą samą osobą lub osobami postronnymi.

Katalog czerwonych flag można pobrać ze strony https://scp-slask.pl/czytaj/postepowaniakonflikt_interesow.

Ujętych jest w nim 30 przykładowych sytuacji mogących budzić wątpliwości osób kontrolujących prawidłowość procesu.



Zeskanuj kod QR

UWAGA: Każdy taki przypadek jest rozpatrywany odrębnie, po złożeniu przez przedsiębiorcę wyjaśnień. Jeśli zostaną udowodnione nieprawidłowości, zostanie nałożona korekta. Przykładem może być udzielenie zamówienia osobie będącej jednocześnie członkiem rodziny osoby zatrudnionej na stanowisku kierowniczym zarządczym lub biorącej udział w imieniu zamawiającego w przygotowaniu postępowania i wyborze wykonawcy w przedsiębiorstwie zamawiającego, lub przedsiębiorstwu, w którym zatrudniona jest taka osoba. Nawet jeśli osoba zatrudniona u zamawiającego nie brała udziału w wyborze wykonawcy, mogła udzielić informacji dotyczących zamówienia członkowi rodziny, co pozwoliło mu złożyć zwycięską ofertę.

Powiązania przez przedsiębiorstwa pośrednie

– posiadanie przez zamawiającego i oferenta w tym samym przedsiębiorstwie lub przedsiębiorstwach udziałów lub stanowiska, dzięki któremu mają wpływ na podejmowane decyzje, także jest sygnałem ostrzegawczym dla osób kontrolujących.

Posiadanie udziałów, zasiadanie w zarządzie lub zatrudnienie w firmie drugiej strony zamówienia

– jeśli taka sytuacja występowała w okresie krótszym niż trzy lata od wszczęcia postępowania, pracownicy ŚCP są zobowiązani do jej zbadania i konieczne będzie złożenie dodatkowych wyjaśnień przez przedsiębiorcę.

Pamiętajcie o szkoleniach!

Kiedy macie za sobą pierwszy sukces – Wasz projekt znalazł się na liście dofinansowanych – pojawia się mnóstwo pytań „Co dalej?”. Aby łatwiej przeprowadzić Was przez proces podpisywania umowy, rozliczenia wniosku oraz procedur kontroli, organizujemy spotkania warsztatowe, podczas których przekazujemy niezbędną wiedzę i instrukcje oraz odpowiadamy na Wasze pytania.

Webinary były dobrym, czasem jedynym, rozwiązaniem w czasie pandemii, jednak nic nie zastąpi bezpośrednich rozmów. Miło nam poinformować, że wraz z luzowaniem obostrzeń wróciliśmy do szkoleń w formie stacjonarnej.

Wielu naszych beneficjentów czekało na taką możliwość, co potwierdza wysoka frekwencja podczas ostatnich warsztatów, które odbyły się w siedzibie Śląskiego Centrum Przedsiębiorczości. Tematyka, jak zawsze, dotyczyła procesów związanych z: podpisywaniem umów, realizacją projektu, składaniem wniosków o płatność oraz procedurami kontroli. Warto pamiętać, że na każdym tego typu szkoleniu dużo uwagi poświęcamy zamówieniom w projekcie, stosowaniu zasady konkurencyjności w zakupie środków trwałych czy usług, a także obowiązkom beneficjentów.



Ten ostatni temat rodzi zwykle najwięcej pytań i wątpliwości ze strony wnioskodawców, dlatego tym bardziej zachęcamy do śledzenia aktualności na naszej stronie internetowej, gdzie publikujemy wiadomości na temat szkoleń.

Wartością dodaną są dobre praktyki oraz case study, czyli omawianie błędów najczęściej popełnianych podczas realizacji i rozliczania projektu na przykładach zaczerpniętych z doświadczenia naszych pracowników. W obrazowy sposób przedstawiane są najtrudniejsze zagadnienia od momentu podpisania umowy aż po procesy trwałości.

Przeprowadzona w ostatnim czasie ewaluacja w postaci ankiet po szkoleniach organizowanych przez ŚCP potwierdza, że potrzeba realizacji takich zadań jest bardzo duża, zwłaszcza w formule stacjonarnej, która umożliwia bezpośredni kontakt oraz zadawanie pytań naszym ekspertom. Większość uczestników podkreśla konieczność omawiania zagadnień dotyczących zamówień, dlatego też, wychodząc naprzeciw temu zapotrzebowaniu, zwiększymy intensywność warsztatów związanych z tą tematyką.

Polecamy śledzenie naszej strony www.scp-slask.pl (zakładka **Szkolenia**) oraz profilu **Fundusze dla Biznesu** w mediach społecznościowych.



Fundusze dla Biznesu

– to nasz fanpage w mediach społecznościowych.

Dołącz do nas, a jeszcze szybciej dowiesz się o ważnych terminach, nowościach dotyczących RPO i ciekawych artykułach.

Informujemy na bieżąco o planowanych spotkaniach online i warsztatach.

Nie przegapisz ogłoszeń o naborach i aktualnościach dotyczących nowej perspektywy 2021-2027.



Główny Punkt Informacyjny Funduszy Europejskich
ul. Dąbrowskiego 23, parter, sektor C, 40-037 Katowice
poniedziałek 7.00-17.00, od wtorku do piątku 7.30-15.30

Telefony:

32 774 01 72

32 774 01 93

32 774 01 94



Punkt Kontaktowy ŚCP
Śląskie Centrum Przedsiębiorczości
ul. Katowicka 47, 1 piętro, pokój 101, 41-500 Chorzów
od poniedziałku do piątku 7.30-15.30

Telefony:

32 743 91 71

32 743 91 77

Fax:

32 743 91 61

Publikacja współfinansowana ze środków Unii Europejskiej – Europejskiego Funduszu Społecznego
w ramach Regionalnego Programu Operacyjnego Województwa Śląskiego
na lata 2014-2020

