



**FUNDUSZE**

**DLA BIZNESU**

PORADNIK PRZEDSIĘBIORCY

**1/2018**



## 4 Inteligentne specjalizacje

Na miejsca... gotowi... smart!

## 8 Inteligentne specjalizacje. Dobre praktyki

Zielone wyzwania

## 9 Konkurs

Cyfrowy skok w przyszłość

## 13 B+R

Czas na kolejne przedsięwzięcia

## 15 Dobre praktyki

StorkJet, SUNEX S.A.

## 19 Strefa Beneficjenta

Dąbrowski Inkubator Przesiębiorczości

## 21 O tym się mówi

Czy znasz już Biznes Śląskie?

## 22 Harmonogram konkursów

Najbliższe nabory w ŚCP

„Fundusze dla Biznesu. Poradnik Przedsiębiorcy”  
wydany na zlecenie  
Śląskiego Centrum Przedsiębiorczości,  
ul. Katowicka 47, 41-500 Chorzów  
www.scp-slask.pl, e-mail: scp@scp-slask.pl  
Publikacja bezpłatna  
ISSN 2451-2192  
Nakład: 1000 egzemplarzy

Redakcja: Paulina Cius, Anna Trólka  
Zespół ds. Kontaktów z Mediami, tel. 32 743 92 13  
e-mail: paulina.cius@scp-slask.pl; e-mail: anna.trolka@scp-slask.pl  
Wydawca: Wydawnictwo KA s.c.  
Joanna Tomczyk-Lidochowska, Katarzyna Wiśniewska-Lewicka  
ul. Opolska 23 c, 42-600 Tarnowskie Góry  
Opracowanie graficzne: Wydawnictwo KA

Fot.: archiwum StorkJet, SUNEX S.A., Dąbrowski Inkubator Przesiębiorczości, Chroma Stock

# NOWE MOŻLIWOŚCI DLA PRZEDSIĘBIORCÓW

Półmetek wdrażania RPO WSL już za nami, jesteśmy po kilku naborach, jednak warto zaznaczyć, że program jest na bieżąco konsultowany ze środowiskiem nauki, przedsiębiorcami, Instytucjami Otoczenia Biznesu, które sygnalizowały potrzebę aktualizacji bądź wprowadzenia nowych, bardziej odpowiednich zapisów. O tych właśnie zmianach i nowościach piszemy w tym numerze.

Zaczynamy od rozszerzonych specjalizacji – do trzech ustalonych wcześniej, doszły kolejne, co jest dowodem na to, że Program reaguje na potrzeby rynku. To właśnie z przedsiębiorcami konsultowane były nowe kierunki rozwoju, które wprowadziliśmy już przy pierwszym w tym roku naborze w ramach Działania 1.2. Obok medycyny, energetyki, ICT, pojawiły się dwie nowe specjalizacje – zielona gospodarka i przemysł wschodzące. Szerzej piszemy o nich na str. 4-8. Wspomniany nabór przyniósł kolejną nowość – realizację projektów wspólnie z jednostką naukową w ramach konsorcjum. Od dawna akcentowaliśmy konieczność współpracy w przypadku prowadzenia badań w kierunku innowacji. Słuszność tych działań potwierdza ostatni nabór, gdzie pojawiły się wnioski składane przez firmy i uczelnie wyższe.



Zachęcam również do zapoznania się z dobrymi praktykami, prezentującymi realizację projektów B+R, szeroko opisanymi na stronach poradnika. Przed nami ważne wydarzenia, adresowane do sektora MŚP, w których Śląskie Centrum Przedsiębiorczości także będzie uczestniczyć. Znajdziecie nas podczas Europejskiego Kongresu MŚP w Katowicach – zapraszamy do odwiedzenia stoiska oraz udziału w panelu dyskusyjnym i warsztatach. Po szczegóły odsyłam do kolejnego wydania „Funduszy dla Biznesu” oraz na naszą stronę internetową.

**Bartosz Rozpondek**  
Dyrektor  
Śląskiego Centrum Przedsiębiorczości



## NA MIEJSCA... GOTOWI... SMART!



Regiony, które poważnie myślą o rozwoju, muszą inwestować w nowatorskie technologie, badania i innowacje. By stać się konkurencyjnymi i atrakcyjnymi miejscami dla przedsiębiorców, województwa wybrały priorytetowe obszary wsparcia, tzw. inteligentne specjalizacje. Śląskie w ostatnim czasie do medycyny, energetyki i technologii informacyjno-komunikacyjnych dodało zieloną gospodarkę i przemysły wschodzące.

### Od wiedzy do efektów

Inteligentne specjalizacje (*smart specialisations*) to narzędzie Unii Europejskiej, związane z jednym z trzech głównych priorytetów Strategii Europa 2020 – rozwojem inteligentnym i rozwojem gospodarki opartej na wiedzy i innowacji. Instrument obliɡuje regiony państw członkowskich do wskazania tych obszarów, w których chcą podnosić konkurencyjność.

Koncepcja inteligentnych specjalizacji jest próbą poprawy efektywności procesów innowacyjnych, szczególnie w kontekście wydatków sektora publicznego. U jej podstaw leży założenie, że regiony powinny dokonywać oceny swoich zasobów i skupić aktywność naukowo-badawczą na najlepiej rokujących. Wybór inteligentnych specjalizacji to nie tylko dogłębna diagnoza potencjału danego województwa, ale i wizja jego możliwości rozwoju. Oczekiwania są takie same: komercjalizacja wyników prac sektora nauki, świadczanie przez Instytucje Otoczenia Biznesu usług dla przedsiębiorstw oraz rozwój infrastruktury przyczyniającej się do wzrostu innowacyjności przedsiębiorstw.

### Nowatorskie myślenie

Śląskie jest liderem wdrażania *smart specialisations*. Regionalna Strategia Innowacji (RSI) Województwa Śląskiego na lata 2003–2013 była pierwszym dokumentem regionalnym w Polsce, dążącym do wzmocnienia do procesów innowacyjnych. W 2010 roku eksperci opracowali Program Rozwoju Technologii na lata 2010-2020 (PRT), który zdefiniował główne obszary technologicznego rozwoju województwa. Za priorytetowe uznano: technologie wykorzystywane w medycynie, energetyce, górnictwie, ochronie środowiska, informacyjno-komunikacyjne, produkcję i przetwarzanie materiałów, transport i infrastrukturę transportową, przemysł maszynowy, samochodowy, lotniczy i górniczy oraz nanotechnologie i nanomateriały. W trakcie pracy

nad Regionalną Strategią Innowacji Województwa Śląskiego na lata 2013–2020 wybrano spośród nich trzy najbardziej perspektywiczne inteligentne specjalizacje: medycynę, energetykę i technologie informatyczne.

– *Badanie ewaluacyjne z ubiegłego roku, „Analiza przepływów międzygałęziowych w kontekście rozwoju innowacyjności w województwie śląskim do roku 2020” wykazało, że dotychczasowe specjalizacje regionu pozytywnie wpłynęły na rozwój gospodarki. Potwierdzeniem wyłonionych specjalizacji jest między innymi działalność B+R, której efektem są zgłoszenia patentowe oraz uzyskana ochrona. Śląskie to dziś drugi w kraju, po województwie mazowieckim, ośrodek aktywności patentowej oraz wynalazczej – mówi Monika Ptak-Kruszelnicka, Kierownik Referatu Regionalnej Strategii Innowacji Urzędu Marszałkowskiego Województwa Śląskiego.*

Biorąc jednak pod uwagę potrzeby przedsiębiorców, w ostatnim czasie zweryfikowano listy inteligentnych specjalizacji oraz związanej z nią regionalnej strategii innowacji. Analizy przeprowadzono zgodnie z opracowanymi przez Komisję Europejską założeniami tzw. Procesu Przedsiębiorczego Odkrywania (PPO), który dąży do tego, by ocena obowiązujących priorytetów odbyła się przy udziale przedsiębiorców i wsparciu ekspertów.

Badacze skupili się m.in. na poszukiwaniu „obszarów przewag”, ponieważ dzięki nim region może konkurować z innymi.

– *Prowadzony w województwie śląskim proces przedsiębiorczego odkrywania ma charakter ciągły, dostarcza informacji o potencjale naukowym i gospodarczym regionu. W wyniku tego procesu, badań oraz konsultacji z firmami działającymi na obszarze naszego województwa, okazało się, że zielona gospodarka i przemysły wschodzące są tymi, które rokują jako*

istotne obszary przewag i rekomendowane są jako jedne z kluczowych dla rozwoju gospodarczego. Stąd też decyzja podjęta w województwie śląskim, by rozszerzyć specjalizacje ujęte w Regionalnej Strategii Innowacji Województwa Śląskiego na lata 2013-2020 – medycynę, ICT i energetykę – o dwie nowe – zieloną gospodarkę i przemysł wschodzący, które mają charakter horyzontalny. Mamy teraz szersze spojrzenie na to, co się zmienia w przemyśle, także przez pryzmat trendów mających odzwierciedlenie w działalności naukowej. Przemysł wschodzący to zbiór specjalizacji obejmujących obecne już w regionie obszary jak np. medycynę spersonalizowaną czy usługi mobilne, a zielona gospodarka to wszelkiego typu działania związane z poprawą jakości środowiska. Obecność i istotność zielonej gospodarki wśród inteligentnych specjalizacji wynika między innymi ze specyfiki naszego województwa, który jest regionem w transformacji. Nowe specjalizacje, w połączeniu ze wsparciem oferowanym w ramach RPO WSL 2014-2020 stanowią szansę rozwojową dla województwa śląskiego – mówi dr inż. Mariusz Kruczek z Głównego Instytut Górnictwa w Katowicach.

Śląskie, jako jedno z pierwszych województw w kraju, przeprowadziło proces aktualizacji inteligentnych specjalizacji zgodnie z regionalnym modelem PPO.

– Przedsiębiorcy wskazywali przede wszystkim na potrzebę wdrażania eko-innowacji oraz rozwiązań przyjaznych dla środowiska w kontekście rozwoju województwa jako regionu przemysłowego. Stąd potrzeba wyłonienia nowych specjalizacji: zielonej gospodarki i przemysłów wschodzących – podkreśla Monika Ptak-Kruszelnicka.

### Nowe specjalizacje

Śląskie posiada duży potencjał w zakresie zielonej gospodarki, która dąży do poprawy jakości życia człowieka i jednocześnie zmniejszenia zagrożeń dla środowiska naturalnego. Do kluczowych obszarów tego sektora należą: energia odnawialna,

czyste technologie, budownictwo energooszczędne, transport publiczny, gospodarka odpadami i recykling, zrównoważone wykorzystanie gruntów, wody i lasów oraz ekoturystyka.

Z kolei przemysł wschodzący oparte są na nowych produktach, usługach, technologiach lub pomysłach. Najczęściej znajdują się na wczesnym etapie rozwoju i charakteryzują się wysokim tempem wzrostu. Należą do nich:

- ekoprzemysł – związane z produkcją towarów i usług służących do pomiaru, zapobiegania, ograniczania, minimalizowania lub korygowania szkód wyrządzonych środowisku naturalnemu w wodzie, powietrzu i glebie, a także rozwiązywania problemów związanych z odpadami, hałasem i ekosystemem
- przemysł kreatywny – oparte na innowacyjnych i wynikających z talentu działaniach twórców szeroko pojętej sztuki, mediów i projektowania
- przemysł morski – obejmujące przedsiębiorstwa, których innowacyjne produkty i usługi związane są z tradycyjną gospodarką morską
- przemysł mobilności – dotyczące przewozu towarów i osób poprzez połączenie różnych środków i dróg transportu
- przemysł usług mobilnych – skupiające świadczenie usług telekomunikacyjnych, informacyjnych i rozrywkowych, w tym usług głosowych, internetowych, SMS-owych, tekstowych
- przemysł medycyny spersonalizowanej – łączące naukę, inżynierię i technologię, aby ułatwić wprowadzanie innowacji w dziedzinie biomedycyny.

Środki na realizację projektów związanych z wdrażaniem inteligentnych specjalizacji można pozyskać w ramach Regionalnego Programu Operacyjnego Województwa Śląskiego na lata 2014-2020.



Beneficjenci otrzymają też dotacje na badania naukowe i technologiczne oraz zakup i wdrożenie wyników prac B+R w przedsiębiorstwach czy nabycie usługi wsparcia w zakresie przejścia procedury ochrony patentowej. Na dofinansowanie liczyć mogą również przedsięwzięcia zwiększające konkurencyjność mikro-, małych i średnich przedsiębiorstw (MŚP).

Zaktualizowane inteligentne specjalizacje województwa śląskiego przyczynią się do pełniejszego wykorzystania potencjału naukowo-badawczego, biznesowego, edukacyjnego i społecznego regionu. Tym bardziej, że w wybranych obszarach Śląskie wyróżnia – znaczący w skali kraju – potencjał kompetencji, a to jest cecha niezwykle ważna dla ich skutecznego wdrażania i minimalizacji ryzyka.



## ZIELONE WYZWANIA

Produkt jest elementem cyklu życia, na który składa się jego przetwarzanie i wielokrotne wykorzystanie, a zmniejszenie ilości odpadów do zera powinno stać się motywem działania każdego, kto projektuje jakiegokolwiek rozwiązania. To główne założenia gospodarki o obiegu zamkniętym, która jest inspiracją do powstawania przedsięwzięć opartych na zarządzaniu zasobami.

*– Odpady nie powinny istnieć – od tego wyszliśmy, planując nasze prace. Idealna sytuacja to taka, w której możliwe jest pełne ponowne użycie wszystkich odpadów, dlatego projekt „Wielowarstwowa folia do konserwacji pasz na bazie odpadów z procesu recyklingu folii rolniczych o niskim wpływie na środowisko w całym cyklu życia” zakładała opracowanie metody, pozwalającej na intensyfikację recyklingu. Folie rolnicze po okresie użytkowania trafiają najczęściej na legalne i nielegalne wysypiska śmieci bądź też palone są na polach, w kotłowniach, powodując emisję CO i innych substancji szkodliwych dla zdrowia i środowiska (np. rakotwórcze dioksyny). Zapotrzebowanie na folie rolnicze rośnie, zatem rynek będzie się rozwijał. Wspólnie z naszymi partnerami – firmą Ekofol i ERG Bieruń Folie opracowaliśmy szereg działań, zgodnych z zaleceniami KE w sprawie gospodarki w obiegu zamkniętym, które zwiększą skuteczność recyklingu oraz zmniejszą ilość odpadów, dając surowce wtórne do ponownego wykorzystania – wyjaśnia dr inż. Joanna Lenża z Głównego Instytutu Górnictwa.*

Etapy prac, zapoczątkowanych w 2017 roku, zakładały pozyskanie odpadów i badanie ich właściwości, następnie wytwarzanie i badanie cech nowych materiałów do produkcji folii

rolniczych przy wykorzystaniu różnych strumieni odpadów oraz ocenę ich efektywności w całym cyklu życia, zaprojektowanie i budowanie urządzeń linii recyklingu do segregacji i czyszczenia odpadów, aż po ostatnie zadanie, jakim jest optymalizacja procesu produkcji folii dla rolnictwa z wykorzystaniem surowców wtórnych. Projekt, realizowany w ramach POIR Inteligentny Rozwój, potrwa do połowy 2019 roku, a jego ogólna wartość wynosi prawie 8 mln złotych.

### Na czym polega innowacyjny charakter rozwiązania?

- Opracowanie technologii przetwarzania odpadów powstałych podczas recyklingu folii z rolnictwa.
- Wykorzystanie pozostałych części mikrozanieczyszczeń w materiale do wzmocnienia nowego tworzywa.

Ziemia, piasek i substancje organiczne trafiają do kompostowni. Pozostałe resztki podlegają czyszczeniu i suszeniu, a następnie są przetwarzane w regranulat (surowiec wtórny) używany do produkcji folii.



# CYFROWY SKOK W PRZYSZŁOŚĆ

Śląskie dynamicznie rozwija sektor technologii informacyjno-komunikacyjnych, stając się jednym z krajowych liderów. Głównym filarem napędzającym sektor ICT w regionie jest RPO WSL na lata 2014–2020, który aktywnie wspiera przedsiębiorców inwestujących w innowacyjne systemy cyfrowe. W sierpniu ruszył kolejny nabór w ramach Działania 3.3. *Technologie informacyjno-komunikacyjne w działalności gospodarczej*. Tym razem do wydania jest ponad 64 mln zł.

## Strategiczne perspektywy

Polska, choć nie jest zaliczana do państw o największym stopniu innowacyjności, na polu przemysłu informatycznego osiąga spore sukcesy. Nasz kraj jest szóstym państwem w Europie pod względem poziomu zatrudnienia w sektorze teleinformatycznym. Rośnie też udział ICT w polskim PKB. Obecnie wynosi on ok. 8 proc. O potencjale branży świadczą też start-upy, z których blisko połowa zaczyna działalność w tym właśnie sektorze. Jak wynika z danych, liczba polskich przedsiębiorstw w omawianej dziedzinie rośnie w średnim rocznym tem-

pie 10,1%. Według prognoz raportu „Perspektywy rozwoju polskiej branży ICT do roku 2025”, wdrażanie coraz bardziej zaawansowanych procesów informatycznych w działalności gospodarczej będzie przybierało na sile. Największą dynamikę rozwoju nasz kraj może osiągnąć w takich specjalizacjach jak: produkcja samochodów hybrydowych, inteligentny transport, branża gier, internet rzeczy, telemedycyna, sprzęt medyczny.

Śląskie ma ogromny potencjał w zakresie rozwoju branży ICT. Coraz więcej globalnych firm otwiera tutaj swoje biura. Lokalne firmy również osiągają realne sukcesy



## KONKURS

w kreowaniu innowacyjnych systemów informatycznych, co jest wspierane przez RPO WSL 2014-2020. Konkursy cieszą się dużym zainteresowaniem przedsiębiorców. W poprzednim naborze, spośród 480 zgłoszonych, do dofinansowania wybrano 214 projektów. W swoich propozycjach wnioskodawcy przedstawiali pomysły użycia systemów informatycznych do wspomagania procesów sprzedaży, zarządzania czy kontaktów z kontrahentami. Pojawiały się też innowacyjne aplikacje.

### Dotacje do wzięcia

W obecnym naborze o środki będą mogły ubiegać się mikro-, małe i średnie przedsiębiorstwa. Pieniądze przeznaczane są na wdrożenie nowoczesnych rozwiązań TIK. Na dofinansowanie mogą liczyć szczególnie projekty zakładające wdrożenie narzędzi informatycznych wykorzystywanych do prowadzenia zarządczych, operacyjnych i pomocniczych procesów biznesowych. W praktyce oznacza to, że w firmach nastąpi automatyzacja i optymalizacja m.in. zawierania kontraktów, przysyłania dokumentów, pozyskiwania nowych kontaktów, planowania, zarządzania informacją, zasobami, finansami oraz sprzedażą. Na dotacje mają szansę także inwestycje, w wyniku których przedsiębiorcy wprowadzą sprzedaż produktów i usług w internecie, będą świadczyć e-usługi, współpracować z innymi firmami w oparciu o nowoczesne rozwiązania teleinformatyczne.

– Wnioskodawcy powinni pamiętać, że projekty składane w ramach naboru muszą spełniać kryteria inwestycji początkowej. Oznacza to, że mają polegać na: utworzeniu nowego zakładu produkcyjnego, zwiększaniu zdolności produkcyjnej istniejącej firmy, zasadniczej zmianie całościowego procesu produkcyjnego istniejącego zakładu lub dywersyfikacji produkcji, a więc wprowadzenia na rynek nowych produktów i usług

– podkreśla Przemysław Salwierak z Wydziału Wyboru i Kontraktacji EFRR Śląskiego Centrum Przedsiębiorczości.



**Przemysław Salwierak**  
Wydział Wyboru i Kontraktacji EFRR Śląskiego Centrum Przedsiębiorczości:

– **Projekty składane w ramach naboru muszą spełniać kryteria inwestycji początkowej.**

W porównaniu z poprzednim naborem, w aktualnym konkursie wprowadzono kilka istotnych udogodnień dla przedsiębiorców ubiegających się o unijne środki. Przede wszystkim zniesiono podział alokacji na subregiony, dzięki czemu na wszystkich wnioskodawców czeka ta sama pula pieniędzy.

– *Spore zmiany zaszyły w zestawieniu kosztów kwalifikowanych. Obecnie w przypadku nabycia nowych środków trwałych (sprzętu informatycznego), zakupu licencji i oprogramowań, a także poniesienia kosztów nabycia środków trwałych i wartości niematerialnych oraz prawnych w formie leasingu finansowego, wnioskodawcy mogą wybrać, czy chcą stosować przepisy dotyczące regionalnej pomocy publicznej czy pomocy de minimis. Jeśli zdecydują się na pomoc publiczną, wówczas maksymalna wysokość kosztów kwalifikowanych wyniesie 45% w przypadku mikro- i małych przedsiębiorstw i 35%, jeśli będą to średniej wielkości firmy. Natomiast z pomocy de minimis można rozliczyć do 50% wydatków kwalifikowanych, z zastrzeżeniem, że kwota nie przekroczy 200 tys. euro*

– mówi Jolanta Romańczuk-Sorek z Wydziału Wyboru i Kontraktacji EFRR Śląskiego Centrum Przedsiębiorczości.



Wprowadzono także rozróżnienie w wykorzystywaniu narzędzi w zależności od siedziby firmy. Jeśli przedsiębiorstwo znajduje się na terenie województwa śląskiego, zakupiony sprzęt, mieszczący się w wydatkach kwalifikowalnych, może być zainstalowany poza obszarem regionu (np. jeśli serwer jest w innym oddziale). Także osoby zatrudnione do realizacji projektu mogą wypełniać swoje obowiązki poza województwem. Natomiast, jeśli siedziba firmy znajduje się w innej części kraju, sprzęt, wszelkiego typu licencje i oprogramowania muszą być zlokalizowane oraz zainstalowane lub zaewidencjonowane na terenie województwa śląskiego. W takiej sytuacji pracownicy również muszą działać w naszym regionie. W przypadku kilku oddziałów z zakupionych licencji i oprogramowań korzystać można jedynie w zakładzie otrzymującym pomoc oraz w zakresie prowadzonej przez niego działalności.



**Jolanta Romańczuk-Sorek**  
Wydział Wyboru i Kontrakcji EFRR  
Śląskiego Centrum Przedsiębiorczości:

– *W niektórych przypadkach wnioskodawcy mogą wybrać czy chcą stosować przepisy dotyczące regionalnej pomocy publicznej czy pomocy de minimis.*

## KONKURS

W aktualnym naborze zmieniono również zasady dotyczące spełnienia merytorycznego kryterium dotyczącego komplementarności projektu. Do tej pory zgłaszane przedsięwzięcie musiało uzupełniać się z projektami realizowanymi z Funduszy Europejskich. Obecnie obowiązuje bardziej liberalne podejście – wystarczy, że dana inwestycja będzie komplementarna z jakimkolwiek projektem realizowanym ze środków publicznych na terenie danej gminy/na obszarze, w którym działa potencjalny beneficjent.

Minimalna kwota, o którą mogą ubiegać się zainteresowani, to 50 tys. zł, maksymalna – 500 tys. zł. Środki przyznawane będą na pokrycie 50% wydatków. Co ważne, projekt musi być zakończony w ciągu roku od uzyskania dotacji.

Wnioskodawcy powinni zwrócić uwagę, że dofinansowania nie otrzymają m.in. pomysły realizowane w partnerstwie czy zakładające jedynie rozwój sieci szerokopasmowej. Przedsięwzięcia, które nie wpisują się w regionalną skalę innowacyjności oraz takie, dla których jedynym lub dominującym typem inwestycji początkowej będzie zwiększenie zdolności produkcyjnej, również zostaną odrzucone.

**Wnioski można składać do 18 września br. Rozstrzygnięcie konkursu zaplanowane jest na pierwszą połowę 2019 r. Szczegółowe informacje na temat naboru dostępne są na stronie: [scp-slask.pl](http://scp-slask.pl) w zakładce *Konkursy*.**





## PONAD 120 PRZEDSIĘWZIĘĆ B+R DOFINANSOWANYCH

# CZAS NA KOLEJNE

Nakłady na działalność badawczą i rozwojową w województwie śląskim sukcesywnie rosną, a sektor przemysłowy prowadzi inwestycje, wykorzystując także środki unijne. Za nami kolejny konkurs w ramach Działania 1.2 *Badania, rozwój i innowacje w przedsiębiorstwach*, gdzie o dofinansowanie ubiega się 58 projektodawców.



Śląskie Centrum Przedsiębiorczości przeznaczyło do rozdyponowania 60 mln złotych. Nowością w tym naborze była możliwość realizowania przedsięwzięcia wspólnie z uczelnią wyższą, w ramach konsorcjum. Warto zaznaczyć, że choć są to projekty trudne, obarczone ryzykiem, w dotychczas rozstrzygniętych konkursach udało się dofinansować ponad 126 przedsięwzięć.

– Wiele firm wraca do nas z kolejnymi pomysłami. W poprzedniej perspektywie mieliśmy sporo projektów innowa-

cyjnych, natomiast obecnie jest ich coraz więcej, a przedsiębiorcy inwestują w badania służące tworzeniu nowych rozwiązań. Powstają specjalne działy, zatrudniani są specjaliści, nawiązywana jest współpraca ze światem nauki. Dla działalności badawczej został otwarty nowy rozdział w ramach funduszy europejskich, dzięki czemu firmy mają szansę prowadzenia prac B+R, aby mogły konkurować z najlepszymi na świecie – wyjaśnia Bartosz Rozpondek, Dyrektor Śląskiego Centrum Przedsiębiorczości.

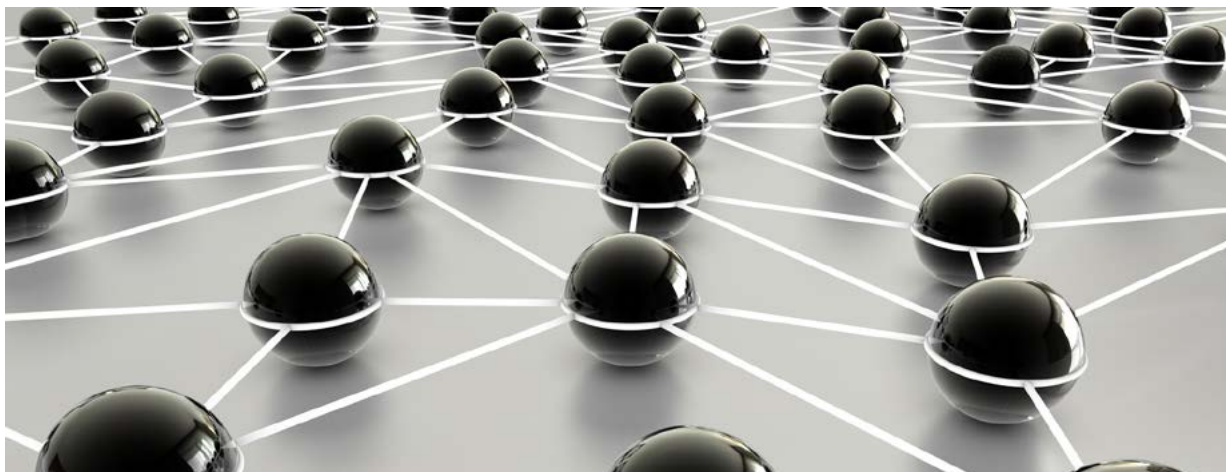
## Investujemy w kolejne specjalizacje

Do tej pory finansowane były projekty wpisujące się w trzy regionalne inteligentne specjalizacje – medycynę, energetykę i technologie informacyjno-komunikacyjne (ICT). Analiza potrzeb przedsiębiorców, badania i konsultacje pokazały, że istnieją ważne dla rozwoju gałęzie gospodarki, w które także trzeba zainwestować, stąd konieczność aktualizacji inteligentnych specjalizacji. Zielona gospodarka oraz przemysł wschodzące to kolejne obszary priorytetowe. W naborze prowadzonym od 30.04 do 28.06. 2018 r., projektodawcy mogli składać wnioski już w ramach pięciu specjalizacji.

## Nowe możliwości dla mikro-, małych, średnich oraz dużych przedsiębiorstw

*– Zależy nam na współpracy świata nauki i biznesu, zatem w tym rozdaniu możliwe było także zawiązywanie konsorcjów pomiędzy tymi partnerami. Po raz pierwszy daliśmy taką możliwość i bardzo nas cieszy, że obie strony wykazały zainteresowanie, a wśród złożonych wniosków znalazły się właśnie projekty przeznaczone do wspólnej realizacji z uczelnią. Co udaje się zrealizować dzięki dofinansowaniu? Wspieramy*

*dwa typy projektów. Pierwszy dotyczy stworzenia lub rozwoju istniejącego zaplecza badawczo-rozwojowego w przedsiębiorstwach i jest szansą m.in. na zakup nowych maszyn i urządzeń, służących pracom B+R, aparatury badawczej, niezbędnej do prowadzenia badań, jak również licencji na oprogramowanie. W drugim dofinansowanie przeznaczone jest bezpośrednio na prace B+R w przedsiębiorstwach – tutaj wliczamy koszty wynagrodzeń pracowników, ekspertów zaangażowanych w realizację przedsięwzięć czy użytkowania aparatury i sprzętu. Projekty powinny obejmować opis prac B+R, zarówno przemysłowych, jak i eksperymentalno-rozwojowych – wyjaśnia Bartosz Rozpondek, Dyrektor ŚCP. Wsparciem, poza samymi przedsiębiorcami, tym razem mogły zostać objęte również organizacje badawcze i upowszechniające wiedzę aplikujące wspólnie z firmą o środki na prowadzenie prac B+R. Ponadto beneficjentem w ww. konkursie mogły być spółki celowe, spółki typu spin off czy spin out. Obecnie trwa ocena merytoryczna złożonych wniosków, gdzie kolejną zastosowaną nowością jest panel ekspercki – narzędzie usprawniające rzetelną ocenę, pozwalające na wyłonienie innowacyjnych projektów.*



## ABY WYPRZEDZIĆ KONKURENCJĘ, TRZEBA INWESTOWAĆ W BADANIA

# RZECZ O LATANIU

Otoczający nas świat jest pełen danych. Trzeba tylko wiedzieć, jak i do czego je wykorzystać. Doskonałym przykładem, potwierdzającym tę tezę jest firma StorkJet sp. z o.o. z Katowic. Tutaj z analizy danych tworzy się wnioski, przynoszące klientom pokaźne oszczędności, natomiast nam wszystkim gwarantują one jeszcze większe bezpieczeństwo. Mowa bowiem o lataniu, zarówno jednostek małego lotnictwa, jak i największych odrzutowców.



**Renata Niedziela**  
StorkJet

– Rozpoczynając działalność, wiedziałam, że będziemy zajmować się branżą B+R. Nasza przygoda z lotnictwem zaczęła się w 2014 roku, kiedy dostałam od linii lotniczej problem do rozwiązania, dotyczący danych z czarnych skrzynek. Potrzebowali wówczas specjalisty, który umiałby te dane odczytać i stworzyć raporty na ich podstawie. Jestem informatykiem, więc stwierdziłam, że się podejmę tego zadania. Stworzyliśmy raporty mające na celu m.in. zebranie danych oraz interpretację ich wyników, np. dotyczących tego, ile samolot spala w poszczególnych fazach lotu. Lotnictwo to branża, gdzie dopiero odkrywa się potencjał tkwiący w *big data*. Ta rewolucja wprowadzana jest w branży stopniowo, ale linie lotnicze mają świadomość, że muszą analizować dane, wyciągać wnioski, choćby po to, by wiedzieć, jak efektywnie wykonywać

operacje – optymalna wysokość, miejsce startu, użycie silników – poprzez analizę takich danych jesteśmy w stanie dać rekomendacje, raporty, jak oszczędzać, np. na paliwie, jak bezpiecznie latać.

### **Dane nie kłamią. To czasem bolesna prawda**

Projekt, który realizujemy przy wsparciu funduszy unijnych, ma na celu zwiększenie bezpieczeństwa w małym lotnictwie. Monitorujemy dane z czarnych skrzynek, konkretnie dane parametrów lotu. Warto zaznaczyć, że działamy już na etapie szkoleń w ośrodkach dla pilotów. W końcu są to te same osoby, które przenoszą się potem na duże maszyny. Jeżeli na etapie nauki wyłapiemy błędy, np. podczas wykonywania manewrów, złą metodę szkolenia, naturalnie przekłada się to na ryzyko bezpieczeństwa. Chcemy wprowadzać dobre praktyki, by na początku kariery lotniczej eliminować złe przyzwyczajenia. Takie podejście spotkało się z dużym zainteresowaniem ośrodków szkolenia pilotów, obecnie współpracujemy z trzema takimi w Polsce, zagraniczne także są bardzo zainteresowane tematem. Większość naszych nakładów od początku działalności przeznaczamy właśnie na prace B+R. Mamy już produkty, które sprzedajemy, m.in. program do planowania załóg w ośrodkach szkolenia. Najnowszy projekt przynosi pierwsze efekty, a po przeprowadzeniu badań powstanie program komputerowy, sprzedawany na zasadzie licencji. Dane nie kłamią. Aktualnie ośrodki szkolenia, z którymi współpracujemy, otrzymują rapor-

## DOBRE PRAKTYKI

ty z incydentami, które wychwyciliśmy. Wprowadzenie takiego rozwiązania do lotnictwa liniowego znacznie zwiększyło poziom bezpieczeństwa, dlatego wierzymy, że identyczna sytuacja nastąpi w małym lotnictwie.

### Dotarcie do funduszy

Rozpoczynając działalność, wiedziałam, że chcemy prowadzić badania. Szukaliśmy funduszy pod prace badawcze,

wiedziała, że mają być priorytetowe i czekałam na ich uruchomienie. Inwestowaliśmy wówczas kapitał własny, w tej chwili – ten z dofinansowania w ramach konkursu *Badanie, rozwój i innowacje w przedsiębiorstwach*. Sami napisaliśmy projekt. Zlecenie takiej pracy komuś, to dla nas zbyt duże ryzyko. Sfinansowanie naszego przedsięwzięcia samodzielnie było poza zasięgiem firmy. Gdyby nam się nie powiodło, stanęlibyśmy w miejscu.

## JEŚLI JEST MOŻLIWOŚĆ, KORZYSTAMY Z DOFINANSOWANIA

# INTELEGNTE ROZWIĄZANIA

**Projekt:** Badanie wpływu innowacyjnych rozwiązań w zakresie urządzeń wykorzystujących odnawialne źródła energii w systemie grzewczo-klimatyzacyjnym budynków.

**Beneficjent:** SUNEX S.A., Racibórz.

– Prace dotyczą budowy wysoce efektywnego energetycznie, innowacyjnego systemu grzewczego-klimatyzacyjnego wyposażonego w inwerterową pompę ciepła. Jest to w pełni kompleksowe rozwiązanie, które nie było do tej pory dostępne na rynku. Staramy się podążać za potrzebami klientów, dlatego zależy nam, by efektywność rozwiązań była jak największa, a zwrot zainwestowanych pieniędzy następował szybko – wyjaśnia Romuald Kałyciok, Prezes Zarządu SUNEX S.A. – Oferując kompletny system grzewczo-klimatyzacyjny, z fabrycznie dobranymi podzespołami, mamy pewność, że cała instalacja będzie pracować z wysoką efektywnością, co jest szczególnie



Produkty grzewczo-klimatyzacyjne opracowane w laboratoriach SUNEX cechuje wysoka efektywność.





*Kompletny system zapewnia nie tylko źródło ciepła, ale i chłód w budynku.*

*istotne w przypadku stosowania urządzeń wykorzystujących odnawialne źródła energii. O tym, że jest zapotrzebowanie na takie urządzenia, świadczą między innymi nasze rosnące przychody, ale nie tylko. Wzrasta świadomość Polaków, są zmiany w prawie, które również wymuszają stosowanie lepszych, proekologicznych systemów. Daleko nam jeszcze do krajów skandynawskich czy zachodnich, ale jesteśmy na dobrej drodze.*

Dofinansowany w ramach Działania 1.2 kompletny system grzewczy – zawierający w sobie oprócz nowoczesnego i proekologicznego źródła ciepła, elementy akumulacyjne, system sterowania wraz z całą niezbędną armaturą – to idealny zestaw dla instalatora, który ma wszystkie komponenty. Pompa ciepła umożliwi pokrycie w pełni zapotrzebowania nie tylko na ciepło, ale i chłód budynku dzięki możliwości pracy na odwróconym obiegu. Tak opracowany produkt to lepsza efektywność i niższe zużycie energii (najwyższa klasa energetyczna). Obecnie projekt jest w fazie testów w siedzibie SUNEX S.A., następnie zostanie skierowany do dalszych badań poza przedsiębiorstwem.



**Romuald Kalyciok**  
Prezes Zarządu  
SUNEX S.A. z Raciborza

Stworzyliśmy osobny dział B+R, inwestując nie tylko w maszyny, ale przede wszystkim w ludzi – fachowców różnych dziedzin, zainteresowanych osobistym rozwojem w tej branży – słowem: pasjonatów. Mamy zatrudnionych trzech pracowników ze stopniem doktora, ciągle rozbudowujemy dział B+R, bo bez świata nauki nie uda nam się rozwijać firmy. Mamy swoje laboratorium, budynek testowy, gdzie można stosować i obserwować nasze rozwiązania. Wielu z nich używamy we własnych domach, jesteśmy zatem jeszcze bardziej wiarygodni... i krytyczni, jeżeli trzeba coś poprawić. Ciągłe korzystamy również z badań jednostek zewnętrznych – Politechniki Śląskiej czy zagranicznych instytutów, dlatego tym bardziej interesuje nas możliwość realizacji projektów w konsorcjum z instytucją naukowo-badawczą, co oferował ostatni konkurs ŚCP.

### **Monika Czekąła,** Dyrektor Finansowy

Aktualnie mamy dwie umowy na kwotę około 1,2 mln złotych. Projekt badawczy dotyczy systemu grzewczo-klimatyzacyjnego, konkretnie wykorzystania OZE w procesie ogrzewania i klimatyzowania budynku i – jak do tej pory – wszystko idzie zgodnie z planem. Przymierzamy się z naszym działem B+R, do złożenia wniosków w kolejnym naborze, bo w ostatnim czasie, także dzięki zmianom w prawie, nasza branża mocno się rozwija. Drugi – w ramach Działania 3.3 – *Wdrożenie technologii informacyjno-komunikacyjnych kluczem do pozyskania nowych rynków zbytu, ograniczenia kosztów i wzmocnienia pozycji konkurencyjnej* – jest na ukończeniu, a jego celem jest usprawnienie naszej pracy, obsługi klienta oraz zakup oprogramowania do projektowania dla B+R, typowo technicznego. Wdrożyliśmy także system do odpraw celnych, żeby wykonywać je we własnym zakresie, bez konieczności korzystania z agencji.

### **Beata Korona** Prokurent Spółki

Jeśli tylko jest taka możliwość – korzystamy z dofinansowania. Zwykle chcemy realizować projekt bez względu na to, czy uda nam się być wybranymi w konkursie – a ewentualna dotacja pomaga nam w realizacji pełniejszego zakresu projektu. Inwestycje, które planujemy, nie są przypadkowe, pisane „pod konkurs”. To konkretne pomysły, których potrzebuje nasze przedsiębiorstwo. W przypadku, gdy uda się uzyskać unijne wsparcie, możemy pozwolić sobie na realizację planów z większym rozmachem, dokupienie czegoś, co sprawi, że finalnie otrzymamy jeszcze lepszy produkt, w końcu także przeznaczamy na całość więcej środków, a to przekłada się również na jakość.



## PRZETESTUJ SWÓJ POMYSŁ NA BIZNES Z DĄBROWSKIM INKUBATOREM PRZEDSIĘBIORCZOŚCI

Powstało kolejne miejsce spotkań dla tych, którzy prowadzą własny biznes bądź marzą o założeniu firmy.

W budynku przy ul. 3 Maja 22, z początkiem sierpnia swoją działalność rozpoczął Dąbrowski Inkubator Przedsiębiorczości – nowy punkt na mapie Dąbrowy Górniczej, gdzie mieszkańcy oraz osoby prowadzące działalność na terenie gminy i okolic, będą mieli okazję poszerzać swoją wiedzę, nawiązywać kontakty, szkolić się i współpracować. Miejsce powstało z inicjatywy miasta, regionalnych instytucji, m.in. Stowarzyszenia Przedsiębiorcy z Wyboru, które jest operatorem dąbrowskiego inkubatora oraz Akademickich Inkubatorów Przedsiębiorczości.

*– To kolejna już inicjatywa miasta sprzyjająca aktywności mieszkańców Dąbrowy Górniczej. Staramy się pomagać i stwarzać warunki dla młodych i ambitnych osób, które mają pomysł na siebie i chcą spróbować swoich sił we własnej działalności gospodarczej – mówił podczas otwarcia Inkubatora Zbigniew Podraza, prezydent Dąbrowy Górniczej.*

*– W dzisiejszych czasach coraz więcej osób myśli o założeniu własnej działalności, jednak liczne obawy oraz przepisy prawne stoją na drodze realizacji tych planów. Dzięki współpracy z Dąbrowskim Inkubatorem Przedsiębiorczości masz okazję skonsultować swój pomysł, skorzystać z pomocy ekspertów i zminimalizować ryzyko oraz koszty. Współpraca to także liczne szkolenia dostosowane do potrzeb przedsiębiorców, spotkania oraz programy mentoringowe – przekonuje Michał Kucharski, Prezes Stowarzyszenia Przedsiębiorcy z Wyboru.*

Jak to działa? Osobie, która chce spróbować własnych sił jako przedsiębiorca, DIP przy współpracy z Akademickimi Inkubatorami Przedsiębiorczości udziela osobowości prawnej. Dzięki temu można prowadzić legalną firmę bez



*Otwarcie Inkubatora spotkało się z dużym zainteresowaniem lokalnych przedsiębiorców.*

konieczności rejestrowania działalności gospodarczej czy spółki. Jest to znaczące ułatwienie dla początkujących przedsiębiorców. Dodatkowo, w ramach projektu, czeka na nich także przestrzeń coworkingowa. Jest to atrakcyjna propozycja dla osób, które poszukują miejsca do pracy w dostosowanych do tego warunkach z dala od domowego zacisza – często niesprzyjającego efektywnej pracy.

*– Przetestować swój biznes może praktycznie każdy. Jedy-  
nym ograniczeniem jest rodzaj działalności, którą chce się  
podjąć – niektóre z nich nie mogą zostać zrealizowane pod  
osobowością prawną AIP. Ograniczenia dotyczą między in-  
nymi działalności regulowanych i koncesjonowanych – tłu-  
maczy Mateusz Maik, Dyrektor Akademickich Inkubato-  
rów Przedsiębiorczości.*

Więcej informacji można uzyskać w siedzibie przy ul. 3 Maja 22 oraz poprzez facebookowy profil Dąbrowskiego Inkubatora Przedsiębiorczości, który dostępny jest po adresem [www.inkubator-dabrowa.pl](http://www.inkubator-dabrowa.pl).



### LSI BEZ TAJEMNIC

Zachęcamy do zapoznania się z filmami instruktażowymi, które dotyczą posługiwania się Lokalnym Systemem Informatycznym (LSI 2014). Na stronie Śląskiego Centrum Przedsiębiorczości, w zakładce *Strefa Beneficjenta* oraz na naszym kanale YouTube znajdziesz praktyczną dawkę informacji na temat sposobu uzupełniania wniosku o dofinansowanie, w części odnoszącej się do walidacji (dodawanie

osób do kontaktu) oraz wstawiania, edycji załączników w rejestrze postępowań/zamówień i dokumentów. Wkrótce powstaną kolejne instrukcje ułatwiające sprawne poruszanie się po systemie.

**Wejdź na:**

**YouTube: Lokalny System Informatyczny RPO WSL**

**YouTube: Promocja SCP**

## POTRZEBUJESZ POMOCY PRACOWNIKÓW WYDZIAŁÓW:

### WYBORU I KONTRAKTACJI, ROZLICZEŃ I KONTROLI ŚLĄSKIEGO CENTRUM PRZEDSIĘBIORCZOŚCI

JESTEŚMY DO TWOJEJ DYSPOZYCJI OD PONIEDZIAŁKU DO PIĄTKU W GODZINACH 10.00-13.00 pod numerami wskazanymi w pismach lub książce adresowej ŚCP.

Nowe zasady współpracy **wychodzą naprzeciw oczekiwaniom Beneficjentów** – teraz możesz łatwiej się z nami skontaktować w sprawie ocenianych i realizowanych projektów.

W kwestiach pilnych/terminowych skontaktuj się z nami e-mailowo lub zadzwoń do Punktu Kontaktowego ŚCP<sup>1</sup>.

<sup>1</sup> O ile w korespondencji nie wskazano inaczej, a kontakt nie następuje w ostatnim dniu wymaganych uzupełnień/składania dokumentacji.

### PUNKTU KONTAKTOWEGO ŚLĄSKIEGO CENTRUM PRZEDSIĘBIORCZOŚCI

ZAPRASZAMY DO WSPÓŁPRACY OD PONIEDZIAŁKU DO PIĄTKU W GODZINACH 7.30-15.30

- Potrzebujesz pilnej pomocy w zakresie działań ŚCP?
- Masz pytania dotyczące funduszy unijnych wdrażanych przez ŚCP dla przedsiębiorstw?
- Przygotowujesz się do wnioskowania o dofinansowanie?
- Chcesz wziąć udział w spotkaniu informacyjnym?
- Działasz na rzecz przedsiębiorstw województwa śląskiego i chcesz zaprosić nas do współpracy informacyjnej?
- Otrzymałeś dofinansowanie i chcesz pokazać jego efekty?

**ZADZWOŃ:** 32 743 91 71, 32 743 91 77

**NAPISZ:** punkt.kontaktowy@scp-slask.pl

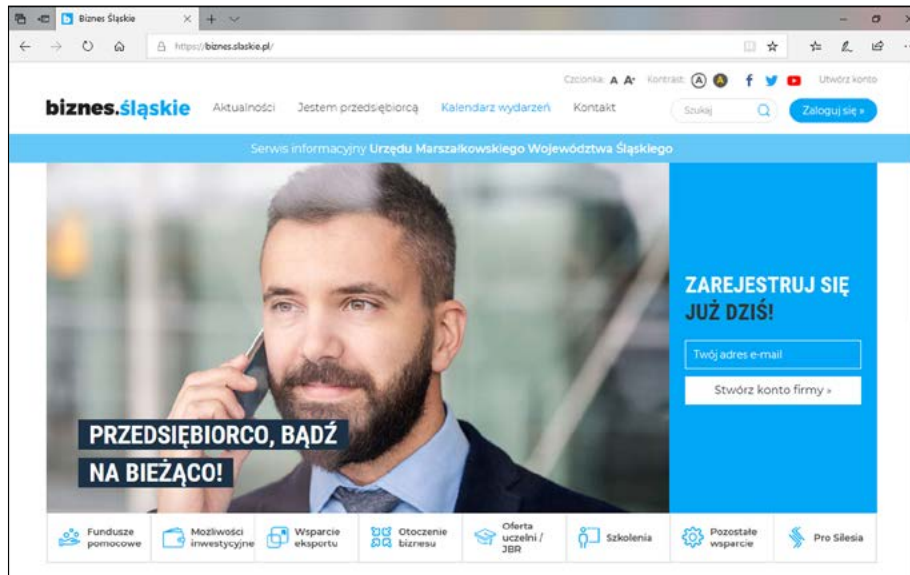
**SPOTKAJ SIĘ Z NAMI W SIEDZIBIE:**

Katowicka 47, Chorzów, I piętro, pokój 101



# CZY ZNASZ JUŻ BIZNES ŚLĄSKIE?

Urząd Marszałkowski stworzył serwis internetowy przeznaczony dla przedsiębiorców. Możesz tu wyszukać informacje, które pomogą w rozwoju Twojej firmy.



## Czas to pieniądź

Serwis [www.biznes.slaskie.pl](http://www.biznes.slaskie.pl) to przede wszystkim kopalnia informacji. Błyskawicznie zyskasz tu wiedzę na temat planowanych targów, kongresów, szkoleń, staży, poznasz szereg możliwości inwestycyjnych, dowiesz się, jak rozwinąć eksport i wypatrzysz inne szanse rozwoju firmy. Oprócz lektury krótkich artykułów prezentujących wspomniane zagadnienia, zajrzyj do kalendarza i zaplanuj z wyprzedzeniem udział w tych wydarzeniach, które najbardziej Cię interesują. Możesz też założyć konto i otrzymywać na swój adres e-mail aktualne informacje zamieszczane w serwisie. Sam zdecydujesz o ich częstotliwości i tematyce.

## Z kim warto współpracować?

Jeśli chcesz poznać wszystkie opcje, wykorzystaj zakładkę *Jestem przedsiębiorcą*. W każdym z działów, takich jak np. *Fundusze pomocowe*, *Wsparcie eksportu*, *Otoczenie Biznesu*, znajdziesz opisy instytucji i podejmowanych przez nie działań, a także szereg przydatnych linków do serwisów internetowych. Uzyskasz informacje na temat dofinansowania przyznanego w ramach projektów unijnych, odkryjesz formy wsparcia dla firm eksportujących towary, znajdziesz listę Instytucji Otoczenia Biznesu czy spis uczelni i jednostek naukowych, gotowych do współpracy z przedsiębiorstwami.

**POLUB Biznes Śląskie**  
<https://www.facebook.com/businesslaskie>





# NAJBLIŻSZE NABORY W ŚCP

I NOWOCZESNA GOSPODARKA	
Działanie 1.2 Badania, rozwój i innowacje w przedsiębiorstwach	
Przewidywany termin naboru wniosków: <b>wrzesień</b>	Przewidywany termin naboru wniosków: <b>listopad</b>
<b>Ponad 60 mln zł</b>	<b>50 mln zł</b>
1 typ projektu: <b>Tworzenie lub rozwój istniejącego zaplecza badawczo-rozwojowego w przedsiębiorstwach, służącego ich działalności innowacyjnej</b> 2 typ projektu: <b>Wsparcie prac B+R w przedsiębiorstwach<sup>1</sup></b>	2 typ projektu: <b>Wsparcie prac B+R w przedsiębiorstwach<sup>2</sup></b>
Przeznaczony dla: <b>przedsiębiorstw, spółek celowych/spin-off publicznych instytucji badawczych oraz przedsiębiorstw, konsorcjów przedsiębiorstw oraz jednostek naukowych, uczelni i instytutów badawczych</b>	
<b>Można uzyskać dofinansowanie m.in. na:</b> zakup maszyn i urządzeń, aparatury badawczej, oprogramowania i licencji na oprogramowanie, wynagrodzenia pracowników badawczych, technicznych i pozostałych pracowników pomocniczych zatrudnionych przy projekcie, koszty amortyzacji budynków i uzyskania patentów	<b>Można uzyskać dofinansowanie m.in. na:</b> wynagrodzenia pracowników badawczych, technicznych i pozostałych pracowników pomocniczych zatrudnionych przy projekcie, koszty amortyzacji, dzierżawy, wynajmu aparatury i sprzętu, amortyzacji budynków i uzyskania patentów
<b>Maksymalny poziom dofinansowania: 100%</b>	

<sup>1</sup> W ramach typu projektu można uzyskać wsparcie na komponent wdrożeniowy umożliwiający komercjalizację wyników prac B+R w ramach jednego projektu.

<sup>2</sup> W ramach typu projektu można uzyskać wsparcie na komponent wdrożeniowy umożliwiający komercjalizację wyników prac B+R w ramach jednego projektu.

## III KONKURENCYJNOŚĆ MŚP

## Działanie 3.3 Technologie Informacyjno-Komunikacyjne w działalności gospodarczej

termin naboru wniosków: **7.08.2018 r. – 18.09.2018 r. (do godz. 12.00)**

**Ponad 64 mln zł**

Przeznaczony dla: **mikro-, małych i średnich przedsiębiorstw**

**Można uzyskać dofinansowanie m.in. na:** zakup sprzętu informatycznego, koszty szkoleń i usług doradczych świadczonych przez doradców zewnętrznych

**Maksymalny poziom dofinansowania: 50%**

Plik przedstawiający szczegółowy opis wydatków kwalifikujących się do dofinansowania można pobrać ze strony [www.scp-slask.pl](http://www.scp-slask.pl) – zakładki *Strefa Beneficjenta/Dokumenty*, dokument *Wytyczne programowe w zakresie kwalifikowania wydatków z Europejskiego Funduszu Rozwoju Regionalnego w ramach RPO WSL na lata 2014-2020*. Wszystkim konkursom towarzyszą spotkania z osobami, które chcą wziąć w nich udział. Zachęcamy do składania wniosków.

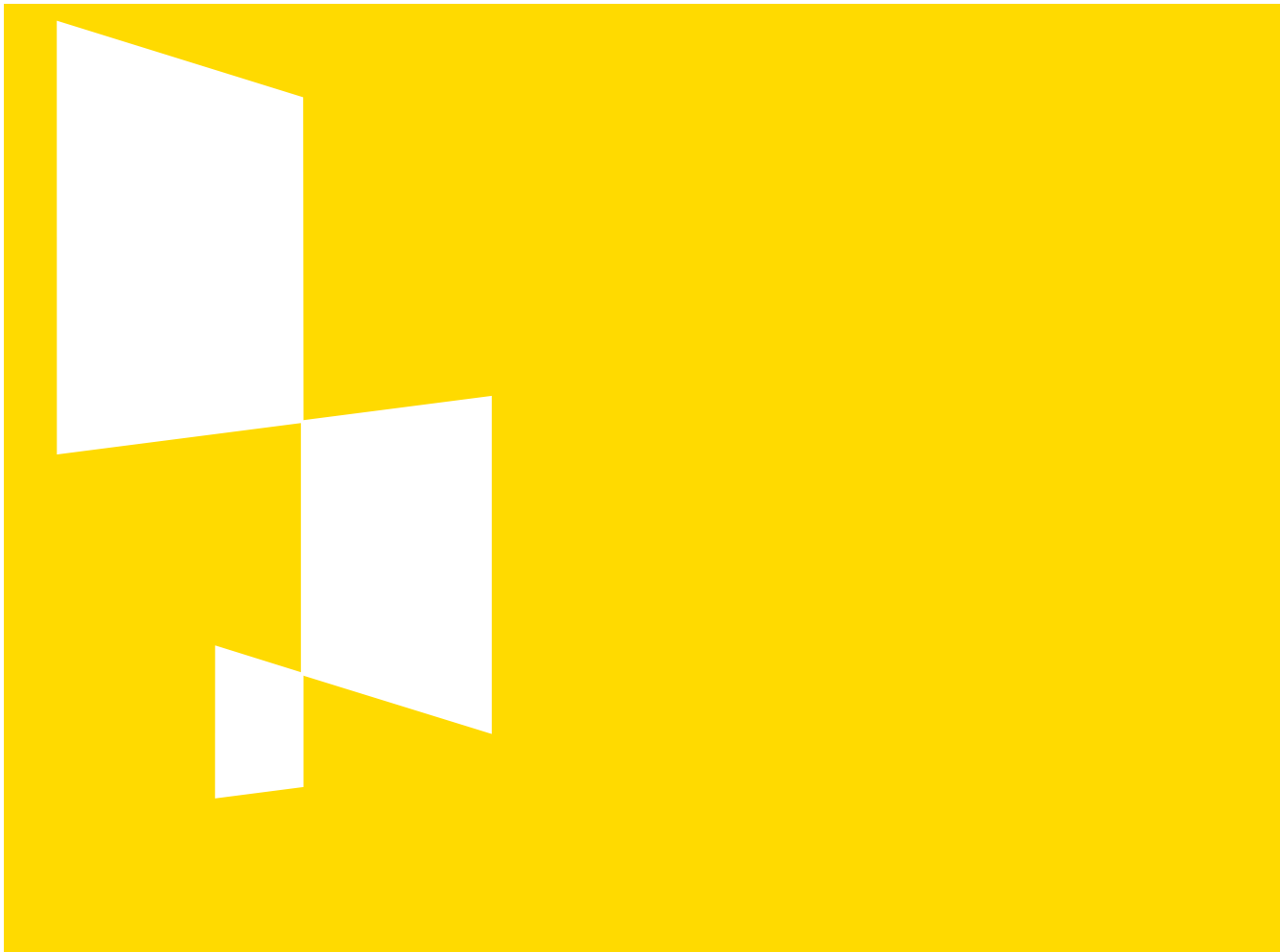


Główny Punkt Informacyjny  
Funduszy Europejskich  
ul. Dąbrowskiego 23, parter, sektor C  
40-037 Katowice

poniedziałek 7.00-17.00  
od wtorku do piątku 7.30-15.30  
Telefony:  
32 774 01 72  
32 774 01 93  
32 774 01 94

Punkt Kontaktowy ŚCP  
Śląskie Centrum Przedsiębiorczości  
ul. Katowicka 47, 1 piętro, pokój 101  
41-500 Chorzów

od poniedziałku  
do piątku 7.30-15.30  
Telefony:  
32 743 91 71  
32 743 91 77  
Fax: 32 743 91 61



---

Publikacja współfinansowana ze środków Unii Europejskiej  
– Europejskiego Funduszu Społecznego  
w ramach Regionalnego Programu Operacyjnego Województwa Śląskiego  
na lata 2014-2020