



**FUNDUSZE
DLA BIZNESU**
PORADNIK PRZEDSIĘBIORCY
1/2017

SPIS TREŚCI

4 **Temat numeru**
Przyspieszony puls innowacji

8 **Wydarzenie**
O przyszłości europejskiej gospodarki

10 **Strefa Beneficjenta**
ABC regionalnej pomocy inwestycyjnej

12 **Strefa Beneficjenta**
Zrealizuj z nami projekt – krok po kroku, cz. 1

15 **Strefa Beneficjenta**
Zmiana logo województwa

16 **Harmonogram konkursów**
Najbliższe nabory w ŚCP

18 **Sprawdź, skorzystaj**
Poszukujesz informacji? Odwiedź te serwisy

„Fundusze dla Biznesu. Poradnik Przedsiębiorcy”
wydany na zlecenie
Śląskiego Centrum Przedsiębiorczości,
ul. Katowicka 47, 41-500 Chorzów
www.scp-slask.pl, e-mail: scp@scp-slask.pl
Publikacja bezpłatna
ISSN 2451-2192
Nakład: 500 egzemplarzy

Redakcja: Paulina Cius, Anna Trólka
Zespół ds. Kontaktów z Mediami, tel. 32 743 92 13
e-mail: paulina.cius@scp-slask.pl; e-mail: anna.trolka@scp-slask.pl
Wydawca: Wydawnictwo KA s.c.
Joanna Tomczyk-Lidochowska, Katarzyna Wiśniewska-Lewicka
ul. Opolska 23c, 42-600 Tarnowskie Góry
Opracowanie graficzne: Wydawnictwo KA

Fot.: ŚCP; Obrazy licencjonowane przez Depositphotos.com/Drukarnia Chroma



Bartosz Rozpondek
p.o. dyrektora
Śląskiego Centrum Przedsiębiorczości

SŁUŻYMY RADĄ NA KAŻDYM ETAPIE

Przed Państwem pierwszy w tym roku numer „Funduszy dla Biznesu” – publikacji, która stała się kolejnym narzędziem współpracy Śląskiego Centrum Przedsiębiorczości z przedsiębiorcami, światem nauki, Instytucjami Otoczenia Biznesu oraz ekspertami różnych dziedzin.

Od pierwszego wydania staramy się tak dobrać tematy artykułów, by dotyczyły bieżących spraw, jakimi zajmuje się nasza instytucja, żyje region, a przede wszystkim, by wspierały naszych beneficjentów. Charakter poradnika zostanie utrzymany także w tym roku. Najwięcej miejsca poświęcimy bieżącym konkursom, poruszymy trudniejsze zagadnienia dotyczące realizacji projektów oraz przedstawimy dobre praktyki zaobserwowane w trakcie realizacji projektów wybranych do dofinansowania w perspektywie 2014-2020.

W prezentowanym numerze omawiamy zasady kolejnego już naboru w ramach Działania 1.2 *Badania, rozwój i innowacje w przedsiębiorstwach*. Warto również zapoznać się z komentarzem dotyczącym sposobu wypełniania wniosków o dofinansowanie prac badawczo-rozwojowych. Szczególnej uwadze polecamy *Strefę Beneficjenta*, gdzie poruszamy ważny temat inwestycji początkowej. Dla tych, którzy dopiero zapoznają się z możliwościami dofinansowania ze środków unijnych, pokazujemy jak wyglądają etapy projektu – od wypełnienia wniosku aplikacyjnego do rozliczenia projektu.

Oddając w Państwa ręce pierwszy numer w tym roku, życzymy przyjemnej lektury oraz zapraszamy do zapoznania się z ofertą RPO Województwa Śląskiego, szczególnie tą kierowaną do przedsiębiorców działających na terenie naszego regionu.

Bartosz Rozpondek
p.o. dyrektora Śląskiego Centrum Przedsiębiorczości



PRZYSPIESZONY PULS INNOWACJI

Zastosowanie nowych technologii w przemyśle i nakierowana na komercjalizację współpraca między nauką a biznesem wynalazków – to dziś warunki budujące silną i konkurencyjną gospodarkę. Do tej pory polscy przedsiębiorcy w niewielkim stopniu wprowadzali innowacje oparte na wynikach prac badawczo-rozwojowych. Sytuacja powoli się zmienia dzięki unijnym funduszom skierowanym na działania innowacyjne. Właściciele firm funkcjonujących na terenie województwa śląskiego mogą już składać wnioski w konkursie w ramach Działania 1.2 *Badania i rozwój, innowacje w przedsiębiorstwach* RPO WSL 2014–2020. Do wydania jest ponad 293 mln zł!

Wyobraźnia dotrze wszędzie

W Polsce przez wiele lat innowacyjność opierała się na powielaniu rozwiązań, które odniosły sukces na rynku, albo też na przenoszeniu rozwiązań technologicznych (niekiedy niekoniecznie najnowszych) z zagranicznych firm. Do rzadkości należały

przedsiębiorstwa, które, podejmując działalność innowacyjną, były w stanie konkurować skutecznie na rynkach zagranicznych. Dlatego też nasz kraj w rankingach innowacyjności zajmował jedno z ostatnich miejsc w Europie. Sytuacja jednak powoli zaczyna się zmieniać. Coraz częściej to właśnie polskie firmy zaczynają wprowadzać na rynek innowacje techniczne – nie tylko produktowe, ale też procesowe. Przedsiębiorcy dostrzegają też, że sukces nie zależy wyłącznie od sprawnego zarządzania i taniej siły roboczej, ale trafnego odczytywania trendów przyszłości, efektywnej współpracy z jednostkami naukowo-badawczymi i odważnego inwestowania w nowoczesne, choć często ryzykowne, rozwiązania procesowo-technologiczne. Jednak, aby odniosły one rynkowy sukces, niezbędna jest ich szybka inkubacja, sprawne testowanie, a następnie efektywna komercjalizacja. Na to potrzeba odpowiednich pieniędzy. Z pomocą przychodzą więc Fundusze Europejskie. Jednym z ich zadań, zgodnie ze strategią Europa 2020, jest bowiem budowanie nowoczesnej gospodarki opartej na wiedzy.





Dobry kapitał na start

Kluczowym obszarem wsparcia RPO WSL 2014–2020 w zakresie tworzenia innowacyjnych rozwiązań jest wspieranie działalności badawczo-rozwojowej przedsiębiorstw. Środki na ten cel zarezerwowane zostały w ramach Działania 1.2 *Badania i rozwój, innowacje w przedsiębiorstwach*. Dotacje w tym przypadku przeznaczone są na tworzenie lub rozwój istniejącego zaplecza badawczo-rozwojowego przedsiębiorstw, służącego kreowaniu działalności innowacyjnej. Wsparcie dotyczy też badań przemysłowych i eksperymen-

talnych prac rozwojowych. Unijne środki można przeznaczyć także na projekty, w których komercjalizacja wyników badań prowadzić będzie do wdrożenia innowacji technologicznej (procesowej lub produktowej), mającej zastosowanie w gospodarce.

Pierwszy konkurs w tym zakresie ogłoszony został w 2016 r. Cieszył się bardzo dużym zainteresowaniem przedsiębiorców. Wpłynęły 102 wnioski, które zostały zaakceptowane pod względem formalnym, w tym 13 dla typu I projektu (*Tworzenie lub rozwój istniejącego zaplecza badawczo-rozwojowego w przedsiębiorstwach służącego ich działalności innowacyjnej*) oraz 89 dla



typu II projektu (*Wsparcie prac B + R w przedsiębiorstwach*). W marcu br. Zarząd Województwa Śląskiego zatwierdził ostateczną listę przedsięwzięć, które przeszły pozytywną weryfikację merytoryczną. Do dofinansowania wybrano 56 projektów – na łączną kwotę ponad 72 mln zł.

Drugi nabór ogłoszono 28 kwietnia br. Pula zarezerwowanych środków wynosi 293 mln zł i w porównaniu z konkursem z 2016 roku jest większa o ponad 140 mln zł! Minimalna kwota dofinansowania, jaką można uzyskać na realizację projektu, to 200 tys. zł.

– *Konkurs jest przeznaczony dla mikro, małych, średnich oraz – co jest nowością w tym roku – także dużych przedsiębiorstw. Wspieramy dwie inicjatywy, dwa typy projektów. Pierwszy dotyczy stworzenia lub rozwoju istniejącego zaplecza badawczo-rozwojowego w przedsiębiorstwach i jest szansą między innymi na zakup nowych maszyn i urządzeń służących pracom B+R, aparatury badawczej, niezbędnej do prowadzenia badań, jak również licencji na oprogramowanie. W drugim dofinansowanie przeznaczone jest bezpośrednio na prace B+R w przedsiębiorstwach – tutaj wliczamy koszty wynagrodzeń pracowników, ekspertów zaangażowanych*

w realizacji danego projektu czy użytkowania aparatury i sprzętu – wyjaśnia Bartosz Rozpondek, p.o. dyrektora ŚCP.

Zgłaszane propozycje projektów powinny dotyczyć obszarów inteligentnych specjalizacji naszego regionu, którymi są medycyna, energetyka oraz technologie informacyjne i komunikacyjne (TIK). Obejmować powinny też opis prac B+R, zarówno przemysłowych, jak i eksperymentalno-rozwojowych. – Z zakresu TIK mogą to być przykładowo przedsięwzięcia dotyczące prac badawczo-rozwojowych służących opracowaniu prototypów innowacyjnych systemów monitoringu; w przypadku energetyki – prowadzenia badań pod kątem magazynowania energii odnawialnej, a medycyny – prac nad innowacyjnymi usługami przeprowadzenia zabiegów chirurgicznych. Wszystkie projekty powinny być skupione na finalnym odbiorcy – użytkowniku, bowiem służą mają poprawie jakości naszego życia – podkreśla Bartosz Rozpondek.

Nabór trwa do 22 czerwca br. do godz. 12.00. Rozstrzygnięcie konkursu nastąpi najpóźniej w styczniu 2018 r.



Elżbieta Kabelis
kierownik Wydziału wyboru i kontraktacji EFRR
Śląskiego Centrum Przedsiębiorczości

Aby pomóc naszym wnioskodawcom w opracowywaniu wniosku aplikacyjnego przygotowaliśmy listę najczęściej popełnianych błędów przez projektodawców, którzy w poprzednim naborze starali się o dotacje w ramach Działania 1.2. Mamy nadzieję, że przedstawione uchybienia pozwolą uniknąć podobnych w przyszłości i prawidłowo przygotować wniosek aplikacyjny. Przypominamy, że wypełniając dokumentację, warto korzystać z instrukcji, objaśniającej w przejrzysty i przystępny sposób, jak zrobić to prawidłowo. Zapraszamy również do udziału w spotkaniach warsztatowych, poświęconych tworzeniu wniosków oraz LSI, o których na bieżąco informujemy na naszej stronie internetowej.

Najczęściej popełniane przez wnioskodawców błędy:

1. Błędnie wybrana kategoria kosztu

Wnioskodawcy w dokumentacji projektowej często błędnie przyporządkowywali opisywane (w pkt. C.2.2) wydatki do kategorii kosztów. Przykładowo, z opisu wydatku wynikało, iż jest to „sprzęt laboratoryjny” natomiast wnioskodawca wybrał kategorie kosztu „elementy prototypu” lub „koszty operacyjne – zakup materiałów” lub też z opisu wydatku wynikało, iż dotyczy on „kosztów badań – na podstawie umowy cywilnej” (np. badania będzie wykonywać instytut

badawczy), a w dokumencie wskazana została kategoria „wynagrodzenie – umowa o pracę”.

2. Błędnie wybrane rozporządzenia

Projektodawcy we wnioskach (pkt. B.13.2 i C.2.2) nieprawidłowo wybierali rozporządzenia, m.in. były one niezgodne ze statusem wnioskodawcy, z wybraną kategorią wydatku lub ze wskazanym rodzajem prac (przemysłowe lub rozwojowe).

3. Błędnie wskazane jednostki miary

Wnioskodawcy błędnie wskazywali jednostki miary, np. zamiast ilości sztuk podawano usługę lub zamiast usługi sztuki.

4. Brak wszystkich elementów, które powinny zostać wskazane w punkcie dot. kosztów kwalifikowalnych (pole nr 12 w pkt. C.2.2)

Wnioskodawcy w polu tym nie podawali m.in. specyfikacji/ parametrów kosztu, uzasadnienia adekwatnego dla danego wydatku w zakresie konieczności poniesienia do prawidłowej realizacji projektu, kodów CPV wraz z nazwą. W przypadku kosztów personelu zatrudnianego na umowę o pracę nie przedstawiano metodologii wycenienia godzinowej stawki jednostkowej bądź korzystano z nieprawidłowej metody albo też wycenienia były błędne.

5. Brak wyboru wszystkich wskaźników

Najczęstszym błędem było niewybranie wszystkich wskaźników horyzontalnych z wartością docelową „0”.



O PRZYSZŁOŚCI EUROPEJSKIEJ GOSPODARKI

Blisko sto sesji tematycznych, kilkuset panelistów, przedstawiciele krajowego i europejskiego parlamentu, prezesi największych światowych firm i biznesmeni. W dniach od 10 do 12 maja 2017 roku, w gmachu Międzynarodowego Centrum Kongresowego w Katowicach odbędzie się Europejski Kongres Gospodarczy.

EKG to trzydniowy cykl debat na temat sytuacji gospodarczej w Europie i na świecie. Jest platformą wymiany poglądów, wiedzy i doświadczeń, dzięki której wypracowywane są rozwiązania niezbędne dla przyszłości gospodarczej kontynentu. Jest to także największe tego typu wydarzenie w Europie Środkowej. W zeszłym roku wzięło w nim udział osiem tysięcy gości. Organizatorzy przewidują, że w tegorocznej, dziewiątej edycji kongresu, padnie rekord frekwencji.

Każdego roku na EKG spotykają się reprezentanci Unii Europejskiej, rządów i parlamentów państw całego świata oraz przedstawiciele firm i korporacji z Europy, Afryki i Azji. W tego-

rocznej edycji swój udział potwierdzili między innymi: Zoltán Cséfalvay – były wiceminister w Ministerstwie Gospodarki Narodowej Węgier, obecnie ambasador i stały przedstawiciel Węgier przy OECD i UNESCO, Jos Delbeke – dyrektor generalny ds. działań w dziedzinie klimatu Komisji Europejskiej, Mikuláš Dzurinda – były premier Słowacji, obecnie prezes Wilfried Martens Centre for European Studies, Tomáš Novotný – wiceminister przemysłu i handlu ds. funduszy unijnych, wspierania prac badawczo-rozwojowych, inwestycji i innowacji Czech czy Maroš Šefčovič – wiceprzewodniczący Komisji Europejskiej ds. Unii Energetycznej. Polskę reprezentować będą m.in. Andrzej Dera – sekretarz stanu

w Kancelarii Prezydenta RP, Mariusz Orion Jędrysek – pełnomocnik rządu ds. polityki surowcowej państwa, sekretarz stanu, główny geolog kraju, Witold Słowik – podsekretarz stanu (Ministerstwo Rozwoju) czy Grzegorz Tobiszowski – wiceminister energii. Doświadczeniem biznesowym podzielią się natomiast prezesi i dyrektorzy prężnie działających przedsiębiorstw, m.in.: Brunon Bartkiewicz – prezes zarządu ING Banku Śląskiego SA, Gérard Bourland – dyrektor generalny Grupy Veolia w Polsce, Gheorghe Marian Cristescu – prezes zarządu Chopin Airport Development i Stanisław Kluza – prezes zarządu Banku Ochrony Środowiska.

W tym roku wiele miejsca w dyskusjach zajmie wyjście Wielkiej Brytanii z Unii Europejskiej, tzw. Brexit. Dyskutanci będą zastanawiali się nad kształtem europejskiej gospodarki w przyszłości oraz prawdopodobieństwem opuszczenia szeregów UE przez inne kraje i ewentualnymi tego konsekwencjami. Poruszona też zostanie tematyka kryzysu w postrzeganiu liberalnego kapitalizmu, hierarchii wartości w gospodarce doby nowych pokoleń pracowników czy tzw. IV rewolucji przemysłowej, np. jak rozwijać przemysł z wykorzystaniem najnowszych technologii i w oparciu o digitalizację.

Poza głównymi tematami, w programie IX edycji Kongresu znalazły się sesje poświęcone, między innymi, finansom, innowacjom, energetyce i surowcom, górnictwu i hutnictwu, rynkowi zdrowia czy globalnej współpracy gospodarczej. Po raz drugi odbędzie się też European Start-up Days – przestrzeń otwartego dialogu pomiędzy inwestorami a organizacjami wsparcia biznesu. Uczestnicy będą mieli okazję podzielić się swoim pomysłem na biznes z audytorium Kongresu. Autorzy 100 najciekawszych propozycji zaprezentują swoje projekty na bezpłatnych stoiskach w przestrzeni Scale-up Alley.

Podczas Kongresu można także odwiedzić stoisko Województwa Śląskiego. Znajdą się tam m.in. Centrum Obsługi Inwestora, Punkt Funduszy Europejskich oraz przestrzeń promocji turystycznej województwa. Śląskie Centrum Przedsiębiorczości również będzie obecne podczas EKG – wszystkich, którzy chcą pozyskać wiedzę na temat Funduszy Europejskich w naszym województwie oraz o aktualnych konkursach, zapraszamy do odwiedzenia stoiska w hali głównej MCK.

Więcej informacji na temat Europejskiego Kongresu Gospodarczego znajduje się na stronie www.eecpoland.eu.





ABC REGIONALNEJ POMOCY INWESTYCYJNEJ

Wśród istotnych dokumentów regulujących zakres wsparcia zarówno małych, jak i dużych firm, strategiczne miejsce zajmuje Rozporządzenie nr 651 z 17 czerwca 2014 r., które definiuje przepisy dotyczące różnych kategorii pomocy, w tym regionalnej pomocy inwestycyjnej. Znajomość tych zapisów pomoże uniknąć błędów w planowaniu przedsięwzięcia i podniesie szanse na uzyskanie dofinansowania projektu. W bieżącym numerze wprowadzimy ten obszerny temat, który krok po kroku będziemy wyjaśniać w kolejnych wydaniach „Funduszy dla Biznesu”.

Kluczowe pojęcie inwestycji początkowej oraz jej definicje

Zgodnie z art. 49 wspomnianego rozporządzenia „inwestycją początkową” określamy:

- inwestycję w rzeczowe aktywa trwałe lub wartości nie-

materialne i prawne związane z założeniem nowego zakładu, zwiększeniem zdolności produkcyjnej istniejącego zakładu, dywersyfikacją produkcji zakładu poprzez wprowadzenie produktów uprzednio nieprodukowanych w zakładzie lub zasadniczą zmianą dotyczącą procesu produkcyjnego istniejącego zakładu; lub

- nabycie aktywów należących do zakładu, który został zamknięty lub zostałby zamknięty, gdyby zakup nie nastąpił, przy czym aktywa nabywane są przez inwestora niezwiązanego ze sprzedawcą i wyklucza się samo nabycie akcji lub udziałów przedsiębiorstwa.

W praktyce oznacza to, że nie można uzyskać pomocy na inwestycję, która przyczynia się wyłącznie do utrzymania obecnej działalności czy stanu zatrudnienia, nawet jeżeli nastąpiłyby w niej pewne zmiany, ale nieznaczne. Wnioskodawca, chcący skorzystać ze wsparcia, powinien realizować projekt



stanowiący inwestycję początkową, w skład której wchodzi m.in. dywersyfikacja produkcji, zasadnicza zmiana procesu produkcyjnego czy utworzenie nowego zakładu.

Inwestycja początkowa na rzecz nowej działalności gospodarczej oznacza zatem:

- inwestycję w rzeczowe aktywa trwałe lub wartości niematerialne i prawne związane z założeniem nowego zakładu lub z dywersyfikacją działalności zakładu, pod warunkiem że nowa działalność, która ma być prowadzona,

nie jest taka sama jak działalność poprzednio prowadzona w danym zakładzie ani podobna do takiej działalności;

- nabycie aktywów należących do zakładu, który został zamknięty lub zostałby zamknięty, gdyby nie został nabyty, i który jest nabywany przez inwestora niezwiązane go ze sprzedawcą, pod warunkiem że nowa działalność, jaka ma być prowadzona z wykorzystaniem nabytych aktywów, nie jest taka sama, jak działalność prowadzona w zakładzie przed nabyciem ani podobna do takiej działalności.

Przykłady wpisujące się w definicje:

Zasadnicza zmiana procesu produkcji

Wnioskodawca dokonuje zmiany całościowego procesu produkcyjnego istniejącego już zakładu. Inwestycja polega na wprowadzeniu nowego rozwiązania technologicznego lub organizacyjnego zasadniczo odmiennego od stosowanego dotychczas. Kluczowym jest również to, by zmiana miała charakter zasadniczy oraz dotyczyła całościowego procesu produkcyjnego, a nie tylko drobnego ulepszenia procesu dotychczasowego.

Dywersyfikacja produkcji zakładu

Wnioskodawca aplikuje o wsparcie inwestycji polegającej na wprowadzeniu w wyniku realizacji projektu produktów dotychczas niewytwarzanych w zakładzie, bądź usług, które dotąd nie były świadczone przez Wnioskodawcę. Niewielkie zmiany produktu/usługi nie oznaczają dywersyfikacji, np. zmiana wyglądu/stylizyki produktu.

Zwiększenie zdolności produkcyjnej istniejącego zakładu

Wnioskodawca planuje inwestycję polegającą na zwiększeniu zdolności wytwórczych (produkcyjnych/usługowych) w istniejącym już zakładzie, w zakresie produktów/usług już świadczonych przez Wnioskodawcę na moment złożenia wniosku.

Założenie nowego zakładu

Inwestycja polega na utworzeniu nowego obiektu, z reguły w nowej lokalizacji, który powinien być jednostką samostanowiącą, nieopierającą się na wspólnych zasobach technicznych dotychczas istniejącego zakładu. Nowy zakład musi być przestrzennie, organizacyjnie i funkcjonalnie jednostką odrębną, charakteryzującą się wysokim stopniem autonomii.



ZREALIZUJ Z NAMI PROJEKT KROK PO KROKU, CZ. 1

W kolejnych numerach naszego poradnika pomożemy Ci zaplanować przeprowadzenie projektu. Dowiesz się, w jakich konkursach możesz wziąć udział, poznasz kryteria oceny, a także uprzedzimy Cię, co powinieneś zrobić, aby nie stresować się kontrolą.

Śląskie Centrum Przedsiębiorczości

zajmuje się naborem, oceną i kontrolą projektów współfinansowanych ze środków Europejskiego Funduszu Rozwoju Regionalnego. Przedsiębiorcy oraz instytucje otoczenia biznesu mogą wziąć udział w konkursach organizowanych przez ŚCP w ramach dwóch osi priorytetowych.

Co warto wiedzieć przed złożeniem wniosku?

- realizacja projektu nie może się rozpocząć przed złożeniem wniosku;

- planując przedsięwzięcie, należy stosować zasadę równości szans i niedyskryminacji, w tym dostępności dla osób niepełnosprawnych;
- projekt powinien być prowadzony na terenie województwa śląskiego, aby udzielona pomoc przyczyniła się do rozwoju regionu;
- harmonogram konkursów na dany rok publikowany jest na stronie www.rpo.slaskie.pl do 30 listopada poprzedniego roku;
- minimum na 30 dni przed planowanym terminem rozpoczęcia naboru na stronie www.rpo.slaskie.pl oraz www.scp-slask.pl publikowany jest regulamin konkursu

Odwiedź Punkt Kontaktowy ŚCP

Czekamy na Ciebie
przy ul. Katowickiej 47 w Chorzowie
(1 piętro, pokój 101).

Zadzwoń lub skorzystaj
z naszej strony internetowej
tel. 32 743 91 67, 32 743 91 71,
32 743 91 77
www.scp-slask.pl

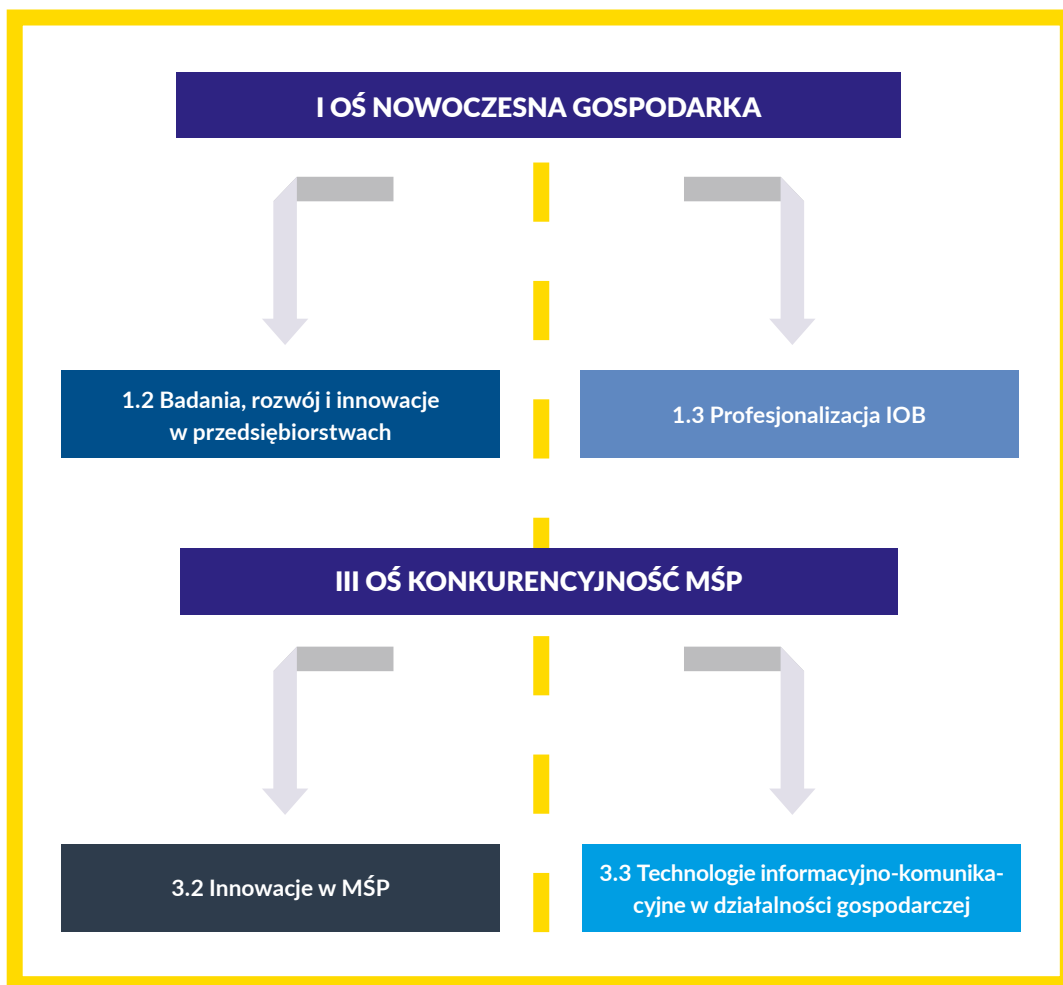
Chcesz wiedzieć więcej?

Zajrzyj do *Wytycznych w zakresie realizacji zasady równości szans i niedyskryminacji, w tym dostępności dla osób z niepełnosprawnościami oraz zasady równości szans kobiet i mężczyzn w ramach funduszy unijnych na lata 2014-2020* (dokument znajdziesz w Internecie).

wraz wszystkimi informacjami i załącznikami, które należy dołączyć do wniosku.

Zasadę **równości szans** możesz zrealizować między innymi poprzez koncepcję uniwersalnego projektowania oraz mechanizmy racjonalnych usprawnień. **Uniwersalne projekto-**

wanie polega na tworzeniu produktów, programów i usług, które są użyteczne dla osób o różnej sprawności, elastyczne, proste, intuicyjne i nie wymagające wysiłku w użytkowaniu, odporne na błędy, opatrzone czytelnymi informacjami. Dodatkowo wprowadzane są **mechanizmy racjonalnych usprawnień**, zapewniające udogodnienia dla szczególnych



grup osób z niepełnosprawnościami. Obejmują one m.in. montaż podjazdów, platform, wind, podnośników, wprowadzenie informacji w alfabecie Braille'a czy zastosowanie pętli indukcyjnych wspomagających słuch. Wydatki poniesione na ułatwienie dostępu dla osób z niepełnosprawnościami mogą być dofinansowane w wysokości 12 tys. zł na jednego uczestnika projektu (informacje o wydatkach kwalifikowanych znajdziesz zawsze wśród plików do pobrania, które umieszczamy pod informacjami o organizowanych przez ŚCP konkursach na stronie www.scp-slask.pl, zakładka *Konkursy*).

Złożenie dokumentów

Wniosek składany jest wyłącznie w formie elektronicznej. Służy do tego Lokalny System Informatyczny (LSI). Pamiętaj o wygenerowaniu wniosku jako pliku PDF i przekazaniu go ŚCP poprzez platformę SEKAP lub e-PUAP. Podczas tego procesu niezbędny będzie podpis elektroniczny.

Więcej informacji na temat wypełniania wniosku

znajdziesz w nr 1/2016 naszego poradnika.

Archiwalne numery są dostępne na stronie www.scp-slask.pl (zakładka *Skorzystaj/Poradnik przedsiębiorcy*).



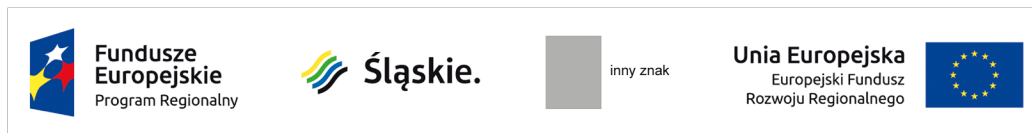
ZMIANA LOGO WOJEWÓDZTWA

Jeśli promujesz swój projekt, wprowadź nowy logotyp.

1 lutego 2017 r. zostało zmodyfikowane logo województwa śląskiego. W związku z tym **zmianie uległy zestawy znaków wykorzystywane przez beneficjentów do oznaczania działań związanych z realizacją RPO WSL**. O szczegółach promowania projektów pisaliśmy w nr 4/2016 naszego poradnika, który – wraz z pozostałymi numerami – jest dostępny na stronie www.scp-slask.pl (zakładka *Skorzystaj/Poradnik przedsiębiorcy*). Nowe wzory logotypów znajdują się na stronie [\[slaskie.pl\]\(http://slaskie.pl\) \(zakładka *Realizuję projekt/Poznaj zasady promowania projektu*\), skąd można pobrać aktualną *Kartę wizualizacji* oraz zestawy logotypów.](http://www.rpo.</p>
</div>
<div data-bbox=)

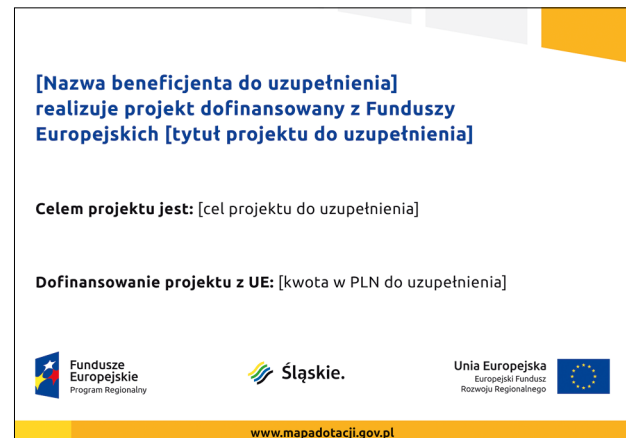
Od 4 kwietnia do 30 czerwca 2017 r. obowiązuje okres przejściowy – w tym czasie wolno wykorzystywać zarówno dotychczas stosowane, jak i nowe oznaczenia. **Od 1 lipca 2017 r. za poprawne będą uznawane jedynie nowe zestawy logotypów.**

Poziomy układ znaków



Obowiązkowy wzór tablicy informacyjnej i pamiątkowej
(ramka określa kształt projektu, nie jest jego częścią)

Przykładowy wzór plakatu informacyjnego
(ramka określa kształt projektu, nie jest jego częścią)





NAJBLIŻSZE NABORY W ŚLĄSKIM CENTRUM PRZEDSIĘBIORCZOŚCI

I NOWOCZESNA GOSPODARKA

Działanie 1.2 Badania, rozwój i innowacje w przedsiębiorstwach

1 typ projektu: Tworzenie lub rozwój istniejącego zaplecza badawczo-rozwojowego w przedsiębiorstwach służącego ich działalności innowacyjnej

2 typ projektu: Wsparcie prac B+R w przedsiębiorstwach

ponad 67 mln euro

ponad 67 mln euro

Termin naboru wniosków: **od godz. 8.00 dnia 28 kwietnia 2017 r. do godz. 12.00 dnia 22 czerwca 2017 r.**

Termin naboru wniosków: **od godz. 8.00 dnia 28 kwietnia 2017 r. do godz. 12.00 dnia 22 czerwca 2017 r.**

Przeznaczony dla:
mikro, małych, średnich i dużych przedsiębiorstw

Przeznaczony dla:
mikro, małych, średnich i dużych przedsiębiorstw

Można uzyskać dofinansowanie m.in. na:
w przypadku typu projektu 1: zakup fabrycznie nowych maszyn i urządzeń, aparatury badawczej, wyposażenia naukowego, zestawu przyrządów i innego niezbędnego wyposażenia do prowadzenia badań; zakup oprogramowania lub licencji na oprogramowanie

Można uzyskać dofinansowanie m.in. na:
w przypadku typu projektu 2: wynagrodzenia pracowników badawczych, technicznych oraz pomocniczych; koszty opracowania dokumentacji zgłoszeniowej i opłatę w celu uzyskania patentu; koszty aparatury i sprzętu w zakresie i przez okres, w jakim są one wykorzystywane na potrzeby projektu przez cały okres ich użytkowania; koszty amortyzacji budynków, sprzętu badawczego.

Maksymalny poziom dofinansowania: 80%

Działanie 1.3 Profesjonalizacja IOB**ponad 16 mln euro**Przewidywany termin naboru wniosków: **październik/listopad**Przeznaczony dla: **Instytucji Otoczenia Biznesu**

Można uzyskać dofinansowanie m.in. na:

- wsparcie profesjonalizacji wysokospecjalistycznych usług doradczych świadczonych przez IOB dla przedsiębiorców
- budowę i wyposażenie niezbędnej infrastruktury (w tym laboratoria) istniejących IOB.

Maksymalny poziom dofinansowania: 85%**III KONKURENCYJNOŚĆ MŚP****Działanie 3.2 Innowacje w MŚP****ponad 15 mln euro**Przewidywany termin naboru wniosków: **grudzień**Przeznaczony dla: **mikro, małych i średnich przedsiębiorstw**

Można uzyskać dofinansowanie m.in. na: wdrożenie i komercjalizację innowacji produktowych i procesowych.

Maksymalny poziom dofinansowania: 50%

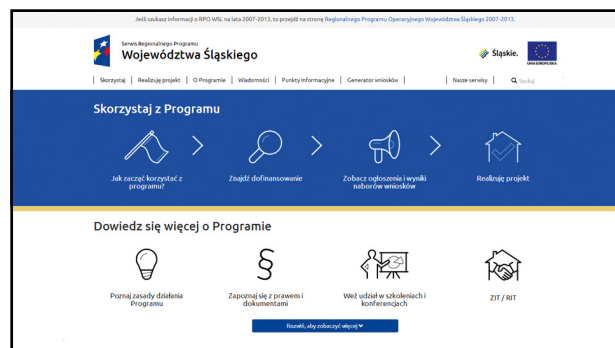
Plik przedstawiający szczegółowy opis wydatków kwalifikujących się do dofinansowania można pobrać ze strony www.scp-slask.pl – zakładki *Strefa beneficjenta/Dokumenty*, dokument *Wytyczne programowe w zakresie kwalifikowania wydatków z Europejskiego Funduszu Rozwoju Regionalnego w ramach RPO WSL na lata 2014–2020*. Wszystkim konkursom towarzyszą spotkania z osobami, które chcą wziąć w nich udział. Zachęcamy do składania wniosków.

POSZUKUJESZ INFORMACJI? ODWIEDŹ TE SERWISY

Serwisy Programu Operacyjnego Województwa Śląskiego (RPO WSL) na lata 2014–2020 oraz Śląskiego Centrum Przedsiębiorczości (ŚCP) są częścią systemu stron internetowych poświęconych Funduszom Europejskim w Polsce. Jednolita wizualizacja portali internetowych ma usprawnić poruszanie się po stronach oraz uprościć proces informowania przyszłych beneficjentów o funduszach unijnych.

Strona internetowa RPO WSL – www.rpo.slaskie.pl

Nawigację w serwisie RPO ułatwiają wydzielone na stronie głównej, opatrzone ikonami, sekcje *Skorzystaj z Programu* i *Dowiedz się więcej o Programie*, dzięki którym można szybko przejść na podstrony z istotnymi dla wnioskodawców i beneficjentów tematami, oraz zakładki, np. *Wiadomości*. Na dole strony głównej, pod informacją o ilości podpisanych umów i kwocie przeznaczanej na dofinansowanie firm, znajduje się link do *Słownika*, gdzie wyjaśnione zostało znaczenie terminów używanych w dokumentach związanych z przydzielaniem funduszy unijnych.



Strona internetowa ŚCP – www.scp-slask.pl

W serwisie ŚCP, podobnie jak w RPO, dotarcie do najważniejszych informacji ułatwia wyróżniona niebieskim kolorem sekcja z ikonami. Bardziej szczegółowe wiadomości można uzyskać, korzystając z zakładek.

Warto zwrócić uwagę na zakładkę *Strefa beneficjenta*, gdzie znajdują się wykazy wydatków kwalifikowanych (*Dokumenty*), a także odpowiedzi na najczęściej zadawane pytania. Zakładka *Konkursy* pozwala przejrzeć ogłoszenia o naborach wniosków przeprowadzanych przez ŚCP oraz załącznik z ich harmonogramem.



Wyszukiwarka dotacji

Do wyszukiwarki dotacji można dotrzeć na trzy sposoby:

- na stronie RPO WSL www.rpo.slaskie.pl w sekcji *Skorzystaj z Programu* należy kliknąć najpierw ikonę z podpisem *Znajdź dofinansowanie*, a następnie link *Wyszukiwarka dotacji*;
- na stronie ŚCP www.scp-slask.pl zakładka *Skorzystaj* pozwala przejść na podstronę *Wyszukiwarka funduszy*, gdzie znajduje się link do *Wyszukiwarki dotacji*;
- na stronie Portalu Funduszy Europejskich www.funduszeuropejskie.gov.pl trzeba kliknąć ikonę z podpisem *Znajdź dofinansowanie*.



Główny Punkt Informacyjny
Funduszy Europejskich
ul. Dąbrowskiego 23, parter, sektor C
40-037 Katowice

poniedziałek 7.00-17.00
od wtorku do piątku 7.30-15.30
Telefony:
32 774 01 72
32 774 01 93
32 774 01 94

Punkt Kontaktowy ŚCP
Śląskie Centrum Przedsiębiorczości
ul. Katowicka 47, 1 piętro, pokój 101
41-500 Chorzów

od poniedziałku do piątku 7.30-15.30
Telefony:
32 743 91 67
32 743 91 71
32 743 91 77
Fax: 32 743 91 61





Fundusze Europejskie
Program Regionalny



Śląskie.



Unia Europejska
Europejski Fundusz
Rozwoju Regionalnego



Publikacja współfinansowana ze środków Unii Europejskiej
– Europejskiego Funduszu Społecznego
w ramach Regionalnego Programu Operacyjnego Województwa Śląskiego
na lata 2014-2020